

Infoatur abril 2014

CONSORCI PER L'OCUPACIÓ
I LA PROMOCIÓ ECONÒMICA
DEL VALLÈS OCCIDENTAL



✓L'abril, **per tercer mes consecutiu, la comarca registra menys persones desocupades**. Concretament, 557 persones. Suposa una reducció mensual de la taxa d'atur del 0,7%, situant-la en **el 17,1%**.

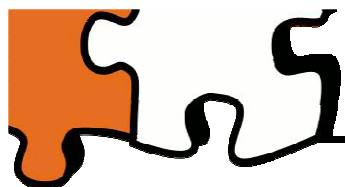
✓**Per novè mes consecutiu, la variació anual de la taxa d'atur és favorable**. El mes d'abril, la variació anual és del -7,2%, per sobre de Catalunya i Espanya.

✓**A nivell municipal, l'atur disminueix en 16 dels 23 municipis**. D'aquests, només 7 presenten unes taxes d'atur superiors a la comarcal.

✓Per **sexe**, la taxa d'atur dels **homes** es situa en el **15,7%**, i en el **18,8%**, la de les **dones**. Tant la variació mensual com l'anyal és més favorable pels homes que per les dones.

✓ Per **grups d'edat**, la taxa d'atur cau en general, però de manera més significativa, entre el **grup que té entre 25 i 44 anys ja que registra un descens de la taxa de l' 1,4%**.

✓Per **sector econòmic**, els **Serveis relacionats amb l'empresa** és el que registra **més reducció del nombre d'aturats/des** (-223) seguit de la **Indústria** (-191) i el **Comerç** (-111).

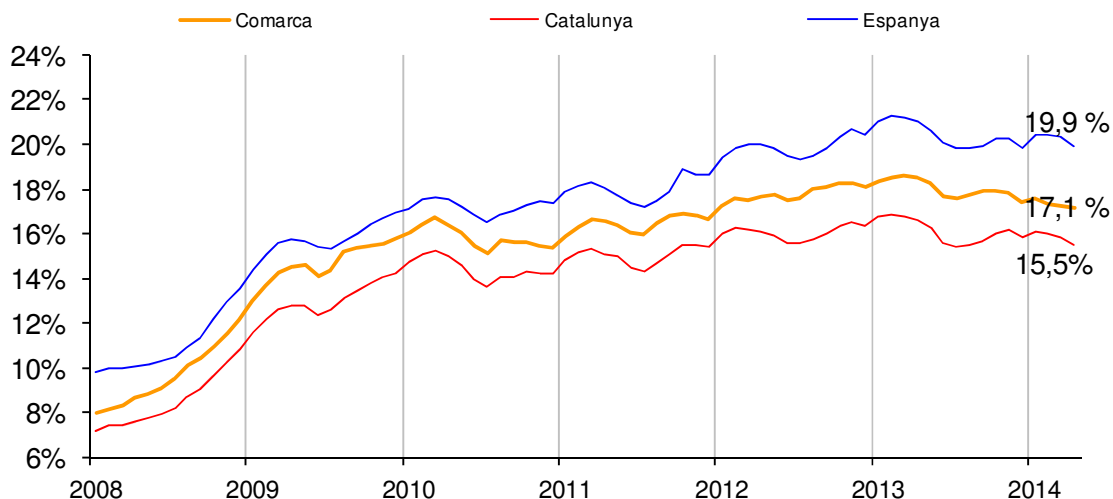


Taxa d'atur registrada per àmbits territorials

Mes d'abril	Taxa atur estimada	Variació mensual	Variació interanual	Nombre aturats/des
Vallès Occidental	17,1%	-0,7%	-7,2%	80.863
Barcelonès	14,6%	-1,0%	-5,4%	168.936
Baix Llobregat	15,8%	-1,5%	-7,4%	67.069
Vallès Oriental	16,9%	-1,1%	-6,6%	35.902
Província Barcelona	15,8%	-1,2%	-6,4%	455.817
Catalunya	15,5%	-2,0%	-6,5%	611.822
Espanya	19,9%	-2,3%	-5,3%	4.684.301

En blau: registre millor que el mes anterior
 En vermell: registre pitjor que el mes anterior

Evolució de la taxa d'atur. Espanya, Catalunya i comarca. Període 2008-2014.



Font: Observatori del Vallès Occidental, a partir de les dades del Departament d'Empresa i Ocupació

A tots territoris analitzats, i per tercer mes consecutiu, es redueix la taxa d'atur. A més, tots registren dades més favorables que el mes de març.

La variació mensual ha estat més rellevant a Espanya i Catalunya.

Entre les comarques, el Vallès Occidental es queda per darrera de les variacions mensuals analitzades, ja que la taxa d'atur no arribar a caure ni l'1%, menys de la meitat que a Espanya, que retrocedeix el 2,3%

En canvi, si comparem la taxa anualment, el Vallès continua encapçalant les xifres amb un -7,2% de variació anual.

Augmenta lleugerament la distància entre les taxes d'atur del Vallès i Catalunya (1,6 punts), i per altra banda, s'escorça la diferència entre la taxa vallesana i l'espanyola (2,8 punts).

Al gràfic es pot observar l'evolució de les tres taxes: la taxa d'Espanya és la que més ha crescut, concretament, 9,3 punts, la catalana i la vallesana, 7,3 i 7,7 punts cadascuna.



Taxa d'atur registrada per municipis

Municipi	Taxa d'atur	Variació mensual	Variació interanual	abril 2014	abril 2013
Badia del Vallès	25,8%	0,9%	-4,1%	1.765	1.855
Barberà del Vallès	16,7%	-2,4%	-8,1%	2.950	3.225
Castellar del Vallès	15,4%	-2,3%	-8,6%	1.887	2.072
Castellbisbal	14,3%	-1,9%	-4,1%	939	988
Cerdanyola del Vallès	15,2%	-0,1%	-4,8%	4.636	4.939
Gallifa	9,3%	0,0%	-24,0%	10	13
Matadepera	6,7%	1,4%	-8,5%	288	312
Montcada i Reixac	17,8%	-0,5%	-6,0%	3.310	3.516
Palau-solità i Plegamans	15,7%	-1,2%	0,1%	1.196	1.204
Polinyà	15,6%	-3,1%	-9,8%	720	799
Rellinars	18,7%	7,0%	8,3%	76	70
Ripollet	19,2%	-0,4%	-7,3%	3.851	4.192
Rubí	18,7%	-1,0%	-8,0%	7.488	8.181
Sabadell	18,3%	-1,1%	-7,9%	19.556	21.345
Sant Cugat del Vallès	9,0%	-1,1%	-7,7%	4.027	4.306
Sant Llorenç Savall	14,5%	2,4%	-13,3%	171	200
Sant Quirze del Vallès	10,4%	-1,3%	-10,6%	1.070	1.186
Santa Perpètua de Mogoda	16,6%	-3,4%	-8,6%	2.256	2.505
Sentmenat	15,4%	-1,1%	-8,8%	729	786
Terrassa	20,1%	0,3%	-6,7%	22.681	24.513
Ullastrell	12,4%	-2,2%	-9,5%	131	141
Vacarisses	15,3%	-1,2%	-12,1%	504	572
Viladecavalls	15,6%	0,8%	-1,1%	622	630
VALLÈS OCCIDENTAL	17,1%	-0,7%	-7,2%	80.863	87.550
CATALUNYA	15,5%	-2,0%	-6,5%	611.822	656.995
ESPANYA	19,9%	-2,3%	-5,3%	4.684.301	4.989.193

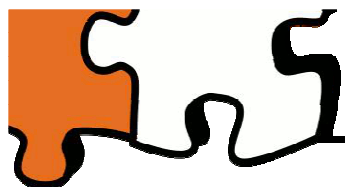
- Inferior catalana (15,5%)
- Entre catalana i comarcal
- Superior a la comarcal (17,1%)

Dels 23 municipis de la comarca, 7 registren una taxa d'atur superior a la comarcal (17,3%): Badia del Vallès, Montcada i Reixac, Rellinars, Ripollet, Rubí, Sabadell i Terrassa. D'aquests, tres, pateixen un increment del nombre de persones aturades.

11 municipis tenen un taxa d'atur inferior a la catalana (15,5%): Castellar del Vallès, Castellbisbal, Cerdanyola del Vallès, Gallifa, Matadepera, Sant Cugat, Sant Llorenç, Sant Quirze, Sentmenat, Ullastrell, Vacarisses.

I només 5, es situen entre la taxa comarcal i la catalana: Barberà del Vallès, Palau-solità i Plegamans, Polinyà i Santa Perpètua i Viladecavalls.

Font: Observatori del Vallès Occidental, a partir de les dades del Departament d'Empresa i Ocupació. Les taxes d'atur registrat estan calculades sobre la població activa estimada 2013, seguint metodologia de la Xarxa d'Observatoris de Desenvolupament Local de la província de Barcelona.

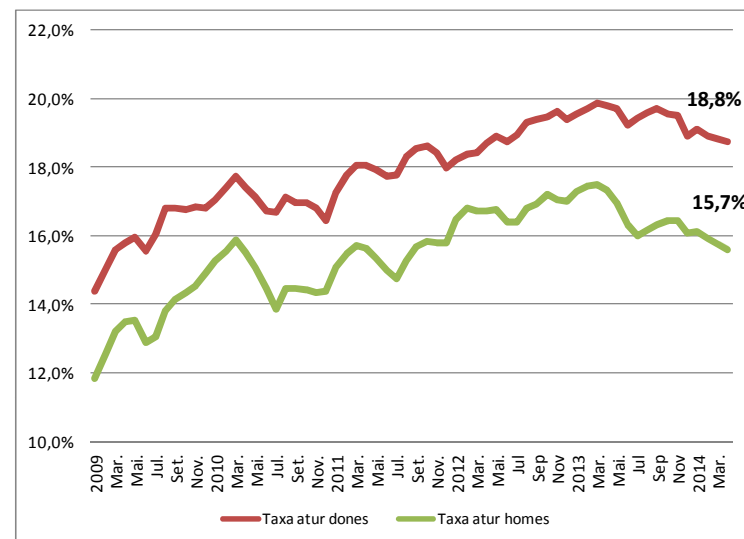


Taxa d'atur registrada per municipis i sexe

Municipi	Atur registrat		Taxa d'atur	
	Homes	Dones	Homes	Dones
Badia del Vallès	921	844	25,1%	26,7%
Barberà del Vallès	1.415	1.535	14,9%	18,7%
Castellar del Vallès	869	1.018	13,4%	17,6%
Castellbisbal	435	504	12,2%	16,7%
Cerdanyola del Vallès	2.194	2.442	13,5%	17,0%
Gallifa	5	5	8,5%	10,2%
Matadepera	121	167	5,3%	8,2%
Montcada i Reixac	1.714	1.596	17,1%	18,6%
Palau-solità i Plegamans	501	695	12,3%	19,7%
Polinyà	302	418	12,0%	20,0%
Rellinars	37	39	15,7%	22,9%
Ripollet	1.945	1.906	17,9%	20,8%
Rubí	3.690	3.798	17,1%	20,4%
Sabadell	9.850	9.706	17,3%	19,5%
Sant Cugat del Vallès	1.924	2.103	8,3%	9,7%
Sant Llorenç Savall	90	81	13,5%	15,7%
Sant Quirze del Vallès	469	601	8,7%	12,2%
Santa Perpètua de Mogoda	1.040	1.216	14,0%	19,8%
Sentmenat	312	417	12,2%	19,3%
Terrassa	11.238	11.443	18,5%	22,0%
Ullastrell	54	77	9,6%	15,7%
Vacarisses	239	265	13,5%	17,5%
Viladecavalls	283	339	13,3%	18,4%
VALLÈS OCCIDENTAL	39.648	41.215	15,7%	18,8%
CATALUNYA	306.697	305.125	14,5%	16,8%

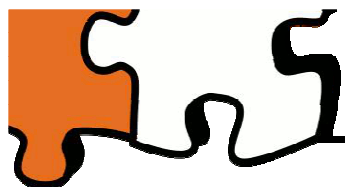
Font: Observatori del Vallès Occidental, a partir de les dades del Departament d'Empresa i Ocupació. Les taxes d'atur registrat estan calculades sobre la població activa estimada 2013, seguint metodologia de la Xarxa d'Observatoris de Desenvolupament Local de la província de Barcelona.

Evolució de la taxa d'atur homes i dones. Vallès Occidental. Període 2009-2014.



La taxa d'atur comarcal es redueix un 0,9% entre els homes, i un 0,4%, entre les dones.

L'abril del 2009, la taxa d'atur de les dones es situava en el 15,8%, i la dels homes, en el 13,5%. Cinc anys després, la taxa femenina ha crescut 2,3 punts, i la masculina, 3,6 punts.



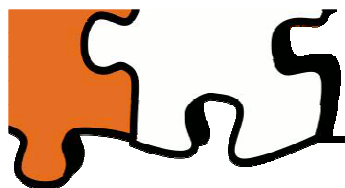
Taxa d'atur registrada per municipis i grups d'edat (1)

Municipi	Atur registrat			Taxa d'atur		
	<25	25-44	>45	<25	25-44	>45
Badia del Vallès	173	839	753	30,7%	22,3%	30,0%
Barberà del Vallès	210	1.312	1.428	15,9%	13,0%	22,9%
Castellar del Vallès	94	787	1.006	9,3%	12,1%	21,2%
Castellbisbal	72	388	479	13,3%	10,7%	19,7%
Cerdanyola del Vallès	330	2.039	2.267	12,5%	12,8%	19,0%
Gallifa	0	4	6	0,0%	7,8%	12,5%
Matadepera	18	110	160	3,9%	5,6%	8,6%
Montcada i Reixac	255	1.565	1.490	16,9%	14,8%	22,8%
Palau-solità i Plegamans	74	506	616	11,7%	12,9%	20,2%
Polinyà	63	344	313	20,5%	11,4%	24,4%
Rellinars	4	48	24	18,2%	21,1%	15,3%
Ripollet	265	1.867	1.719	17,6%	15,7%	25,9%
Rubí	488	3.323	3.677	15,5%	14,5%	26,1%
Sabadell	1.274	8.728	9.554	14,6%	14,7%	24,9%
Sant Cugat del Vallès	182	1.825	2.020	4,8%	7,6%	11,8%
Sant Llorenç Savall	9	79	83	9,0%	13,2%	17,2%
Sant Quirze del Vallès	49	446	575	6,0%	8,2%	14,1%
Santa Perpètua de Mogoda	164	1.048	1.044	15,0%	13,5%	22,0%
Sentmenat	41	338	350	12,1%	12,3%	21,4%
Terrassa	1.634	10.627	10.420	18,1%	16,3%	27,1%
Ullastrell	8	65	58	10,8%	10,7%	15,6%
Vacarisses	32	234	238	16,9%	11,8%	21,3%
Viladecavalls	56	230	336	15,0%	12,7%	18,8%
VALLÈS OCCIDENTAL	5.495	36.752	38.616	14,4%	13,9%	22,8%
CATALUNYA	40.725	282.459	288.638	13,1%	12,9%	20,0%

Font: Observatori del Vallès Occidental, a partir de les dades del Departament d'Empresa i Ocupació. Les taxes d'atur registrat estan calculades sobre la població activa estimada 2013, seguint metodologia de la Xarxa d'Observatoris de Desenvolupament Local de la província de Barcelona.

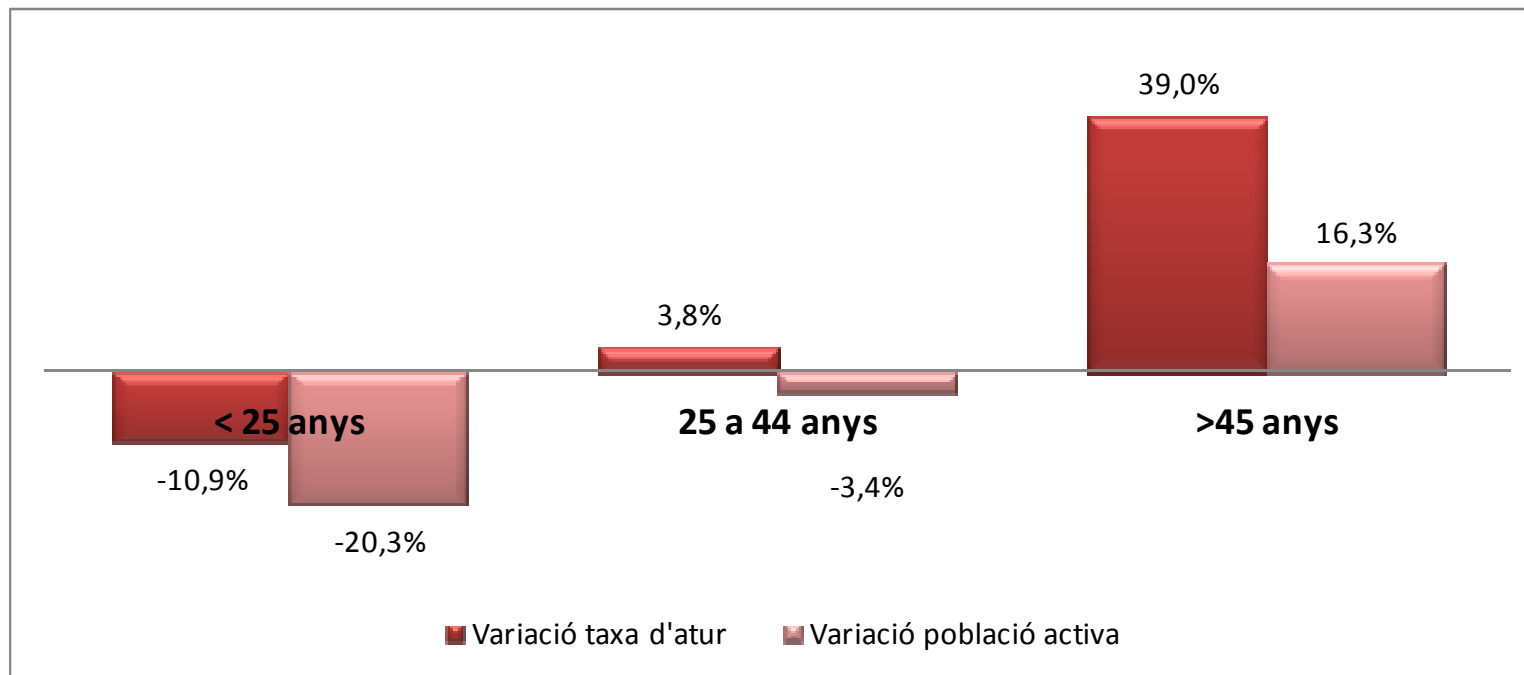
Tant al Vallès com a Catalunya, el grup major de 45 anys registra una major taxa d'atur que els altres dos grups d'edat.

A més, aquest mes d'abril, els grups que redueixen el nombre d'aturats, són els menors de 25 anys i els que tenen entre 25 i 44 anys. El grup major de 45 anys, pràcticament no redueix el nombre de persones aturades.



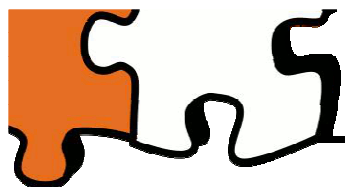
Taxa d'atur registrada per municipis i grups d'edat (2)

Variació de la taxa d'atur i la població activa per grans grups d'edat. Comparació abril 2009- abril 2014



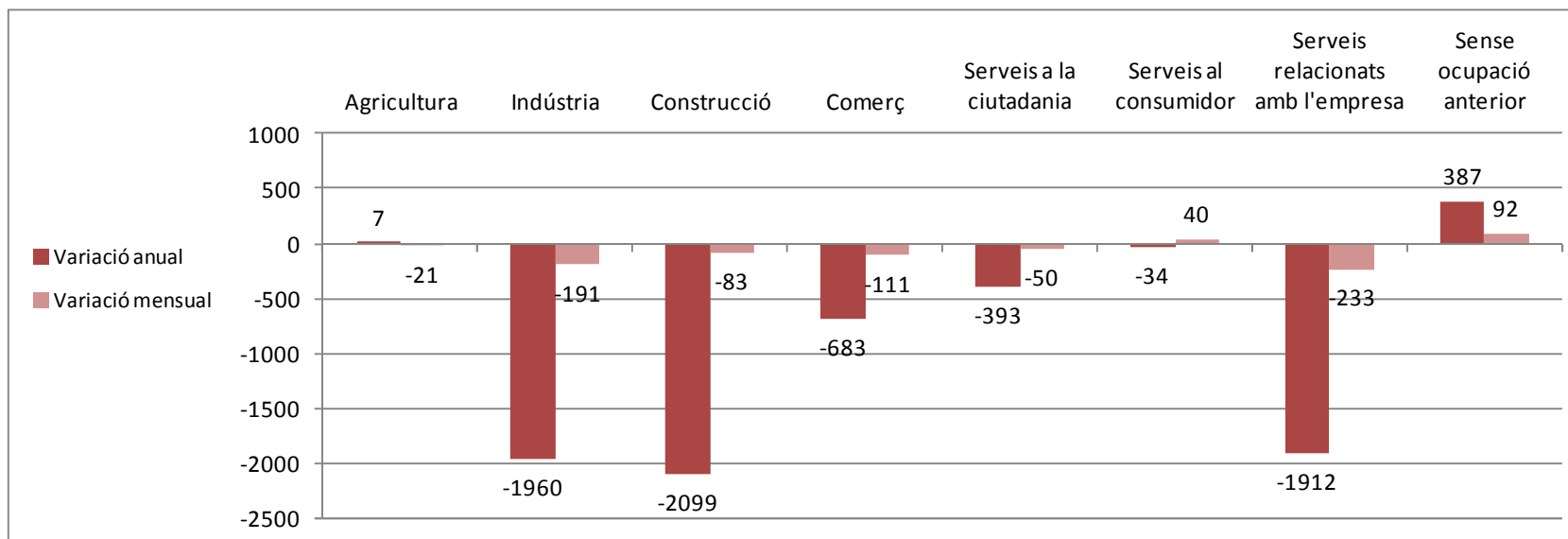
En 5 anys, **la taxa d'atur** de les persones menors de 25 anys s'ha vist reduïda en un 11%. En canvi, l'increment de l'atur entre les persones majors de 45 anys, arriba al 39%. S'ha de tenir en compte l'efecte que sobre la taxa d'atur té la població jove que deixa d'estar inscrita a les Oficines de Treball, i continuen en situació d'atur.

S'observa com en el darrer quinquenni s'incrementa **la població activa** únicament entre els majors de 45 anys. Per altra banda, el nombre de joves actius han patit un descens de més del 20 %. Aquesta dada contrasta amb l'increment de la població activa dels majors de 45 anys, que puja un 16%.



Persones desocupades per sectors d'activitat

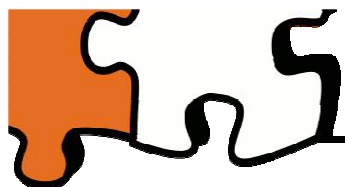
Variació en xifres absolutes de l'atur registrat per sectors econòmics. Vallès Occidental. Abril 2014 .



Font: Observatori del Vallès Occidental a partir de les dades del Departament d'Empresa i Ocupació. Classificació pròpia dels grans sectors d'activitat de CCAE-2009. Veure la correspondència a la pàgina 8.

Aquest mes, tots els sectors redueixen el nombre de persones aturades excepte els *Serveis al consumidor* i les *persones sense ocupació anterior*. Els sectors dels *Serveis relacionats amb l'empresa*, la *Indústria* i *Comerç*, són els que principalment fan reduir el nombre d'aturats/des. Entre els tres sectors, sumen 535 persones aturades menys respecte al mes d'abril.

Si comparem dades anuals, únicament les persones *sense ocupació anterior* i les provinents de l'*Agricultura*, són les que registren un saldo positiu, de 387 i 7 persones, respectivament.



Persones desocupades per activitats econòmiques

Les activitats econòmiques que més baixen el nombre de persones aturades

Activitat	Saldo mensual	Variació mensual	% vers el total	Total Desocupats/des
Activitats relacionades amb l'ocupació	-131	-2,22%	7,15%	5.779
Comerç detall, exc. vehicles motor	-83	-1,09%	9,28%	7.506
Activitats especialitzades construcció	-44	-0,69%	7,86%	6.356
Indústries tèxtils	-38	-1,59%	2,91%	2.350
Transport terrestre i per canonades	-37	-2,14%	2,09%	1.689
Activitats de lloguer	-35	-4,28%	0,97%	782
Construcció d'immobles	-31	-0,70%	5,44%	4.401
Activitats professionals i tècniques ncaa	-27	-1,88%	1,74%	1.406
Altres activitats de serveis personals	-27	-1,21%	2,73%	2.205
Adm. pública, Defensa i SS obligatòria	-25	-1,89%	1,60%	1.296
Total	-478	-1,8%	41,8%	33.770

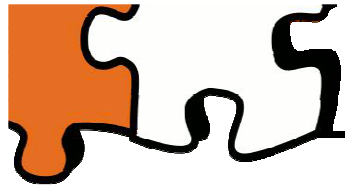
Repeteixen posició en el rànquing d'activitats que redueixen el nombre d'aturats: les *Activitats relacionades amb l'ocupació*, les *Activitats especialitzades en la construcció*, *Indústries tèxtils*, la *Construcció d'immobles*, i *Altres activitats de serveis personals*.

Les activitats econòmiques que més pugen el nombre de persones aturades

Activitat	Saldo mensual	Variació mensual	% vers el total	Total Desocupats/des
Sense ocupació anterior	92	2,01%	5,76%	4.659
Llars que ocupen personal domèstic	40	5,24%	0,99%	804
Serveis de menjar i begudes	32	0,72%	5,52%	4.465
Emmagatzematge i afins al transport	22	3,91%	0,72%	585
Educació	17	1,15%	1,85%	1.493
Cautxú i plàstic	16	2,09%	0,96%	780
Telecomunicacions	11	5,88%	0,24%	198
Activitats auxiliars mediació financera	8	4,52%	0,23%	185
Activitats artístiques i d'espectacles	8	5,33%	0,20%	158
Cinema i vídeo; enregistrament de so	4	2,13%	0,24%	192
Total	250	3,3%	16,7%	13.519

Les persones sense ocupació anterior i el personal domèstic són les activitats que presenten un major saldo d'aturats/des.

Font: Observatori Vallès Occidental, a partir de les dades del Departament d'Empresa i Ocupació.



Classificació pròpia dels grans sectors d'activitat de CCAE-2009 (2 dígits)

AGRICULTURA

- 1 Agricultura, ramaderia, caça i activitats relacionades
- 2 Silvicultura i explotació forestal
- 3 Pesca i aquicultura

CONSTRUCCIÓ

- 41 Construcció d'immobles
- 42 Construcció d'obres d'enginyeria civil
- 43 Activitats especialitzades de la construcció

COMERÇ

- 45 Venda i reparació de vehicles de motor i motocicletes
- 46 Comerç a l'engròs i intermediaris del comerç
- 47 Comerç al detall, excepte el comerç de vehicles motor

SERVEIS AL CONSUMIDOR

- 55 Serveis d'allotjament
- 56 Serveis de menjar i begudes
- 58 Edició
- 59 Act. de cinematografia, de vídeo i de programes de televisió
- 60 Activitats d'emissió i programació de ràdio i televisió
- 90 Activitats de creació, artístiques i d'espectacles
- 91 Act. de biblioteques, arxius, museus i altres activitats culturals
- 92 Activitats relacionades amb els jocs d'atzar i les apostes
- 93 Activitats esportives, recreatives i d'entreteniment
- 94 Activitats associatives
- 95 Reparació d'ordinadors, d'efectes personals i efectes domèstics
- 96 Altres activitats de serveis personals
- 97 Activitats de les llars que donen ocupació a personal domèstic
- 98 Act. de les llars que produeixen béns i serveis per a ús propi

SERVEIS A LA CIUTADANIA

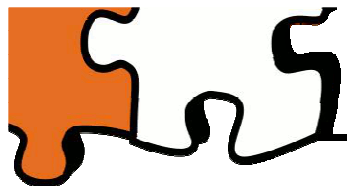
- 84 Administració pública, Defensa i Seguretat Social obligatòria
- 85 Educació
- 86 Activitats sanitàries
- 87 Activitats de serveis socials amb allotjament
- 88 Activitats de serveis socials sense allotjament

INDÚSTRIA

- 5 Extracció d'antracita, hulla i lignit
- 6 Extracció de petroli brut i de gas natural
- 7 Extracció de minerals metàl·lics
- 8 Extracció de minerals no metàl·lics ni energètics
- 9 Activitats de suport a les indústries extractives
- 10 Indústries de productes alimentaris
- 11 Fabricació de begudes
- 12 Indústries del tabac
- 13 Indústries tèxtils
- 14 Confecció de peces de vestir
- 15 Indústria del cuir i del calçat
- 16 Indústria de la fusta i del suro, excepte mobles; cistelleria i esparteria
- 17 Indústries del paper
- 18 Arts gràfiques i reproducció de suports enregistrats
- 19 Coqueries i refinació del petroli
- 20 Indústries químiques
- 21 Fabricació de productes farmacèutics
- 22 Fabricació de productes de cautxú i matèries plàstiques
- 23 Fabricació d'altres productes minerals no metàl·lics
- 24 Metal·lúrgia, fabr. de productes bàsics de ferro, acer i ferroaliatges
- 25 Fabricació de productes metàl·lics, excepte maquinària i equips
- 26 Fabricació de productes informàtics, electrònics i òptics
- 27 Fabricació de materials i equips elèctrics
- 28 Fabricació de maquinària i equips ncaa
- 29 Fabricació de vehicles de motor, remolcs i semiremolcs
- 30 Fabricació d'altres materials de transport
- 31 Fabricació de mobles
- 32 Indústries manufactureres diverses
- 33 Reparació i instal·lació de maquinària i equips

SERVEIS RELACIONATS AMB L'EMPRESA

- 35 Subministrament d'energia elèctrica, gas, vapor i aire condicionat
- 36 Captació, potabilització i distribució d'aigua
- 37 Recollida i tractament d'aigües residuals
- 38 Activitats de recollida, tractament i eliminació de residus;
- 39 Activitats de descontaminació i altres serveis de gestió de residus
- 49 Transport terrestre; transport per canonades
- 50 Transport marítim i per vies de navegació interiors
- 51 Transport aeri
- 52 Emmagatzematge i activitats afins al transport
- 53 Activitats postals i de correus
- 61 Telecomunicacions
- 62 Serveis de tecnologies de la informació
- 63 Serveis d'informació
- 64 Mediació financera, excepte assegurances i fons de pensions
- 65 Assegurances, reassegurances i fons de pensions
- 66 Activitats auxiliars de la mediació financera i d'assegurances
- 68 Activitats immobiliàries
- 69 Activitats jurídiques i de comptabilitat
- 70 Activitats de les seues centrals; activitats de consultoria de gestió empresa
- 71 Serveis tècnics d'arquitectura i enginyeria; assajos i anàlisis tècnics
- 72 Recerca i desenvolupament
- 73 Publicitat i estudis de mercat
- 74 Altres activitats professionals, científiques i tècniques
- 75 Activitats veterinàries
- 77 Activitats de lloguer
- 78 Activitats relacionades amb l'ocupació
- 79 Activitats de les agències de viatges, operadors turístics i altres serveis
- 80 Activitats de seguretat i investigació
- 81 Serveis a edificis i activitats de jardineria
- 82 Activitats administratives d'oficina i altres activitats auxiliars a les empreses



Observatori Vallès Occidental
www.copevo.cat
observatoricomarcal@copevo.cat

Amb el suport de:



**Diputació
Barcelona**