

# INFO ATUR

Setembre 2014

- **La comarca viu un descens anecdòtic del nombre d'aturats registrats.** Són 52 persones menys registrades a les Oficines de Treball i una taxa d'atur del 16,4%.
- **Respecte l'any anterior,** l'atur cau el 8,4%, i registra 7.425 persones menys.
- **A Catalunya** el nombre d'aturats creix en 4.196 persones i **a Espanya,** en 19.720 persones. Les seves taxes d'atur són del 14,6% i 18,9%, respectivament.
- **A nivell local,** l'atur creix en 9 dels 23 municipis vallesans. Només 7 tenen una taxa d'atur superior a la comarcal.
- **Per sexe,** l'atur registrat disminueix entre les dones (-350 dones registrades) i augmenta entre els homes (+ 298).
- **Per grups d'edat,** el nombre d'aturats creix el 10,2% entre els menors de 25 anys, en canvi, retrocedeix entre els grups de 25-44 anys l'1,1%, i els majors de 45, el 0,4%.
- **Per sectors econòmics,** l'atur cau en tots els sectors excepte l'Agricultura (+25), el Comerç (+76), els Serveis relacionats amb l'empresa (+59) i les persones sense ocupació anterior (+296).

# TAXA D'ATUR REGISTRADA PER ÀMBITS TERRITORIALS

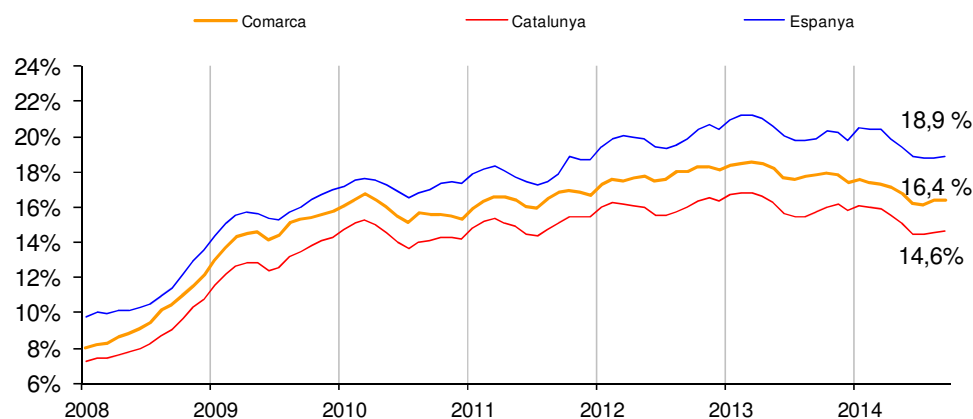


## Dades de l'atur registrat el mes de setembre

Setembre 2014	Taxa atur estimada	Variació mensual	Variació interanual	Nombre aturats/des
Vallès Occidental	16,4%	-0,1%	-8,4%	77.294
Barcelonès	13,7%	-0,4%	-6,3%	158.798
Baix Llobregat	15,1%	-0,9%	-8,0%	63.979
Vallès Oriental	16,0%	0,5%	-9,3%	33.918
Província Barcelona	14,9%	-0,3%	-7,4%	431.052
Catalunya	14,6%	0,7%	-6,9%	575.812
Espanya	18,9%	0,4%	-5,1%	4.447.650

En blau: registre millor que el mes anterior  
En vermell: registre pitjor que el mes anterior

## Evolució de la taxa d'atur d'Espanya, Catalunya i Vallès Occidental. Període 2008-2014



Totes les comarques analitzades, exceptuant la del Vallès Oriental, milloren la seva taxa d'atur respecte el mes passat. En el cas del Vallès Occidental, l'atur cau un simbòlic 0,1%.

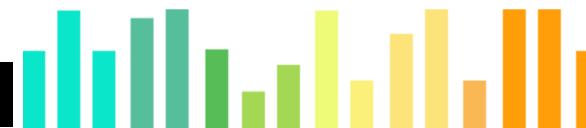
En canvi, en el conjunt de Catalunya i Espanya, es viu un repunt del nombre d'aturats/des.

En termes anuals, tots els àmbits territorials redueixen la seva taxa d'atur, entre el 5% i el 9%.

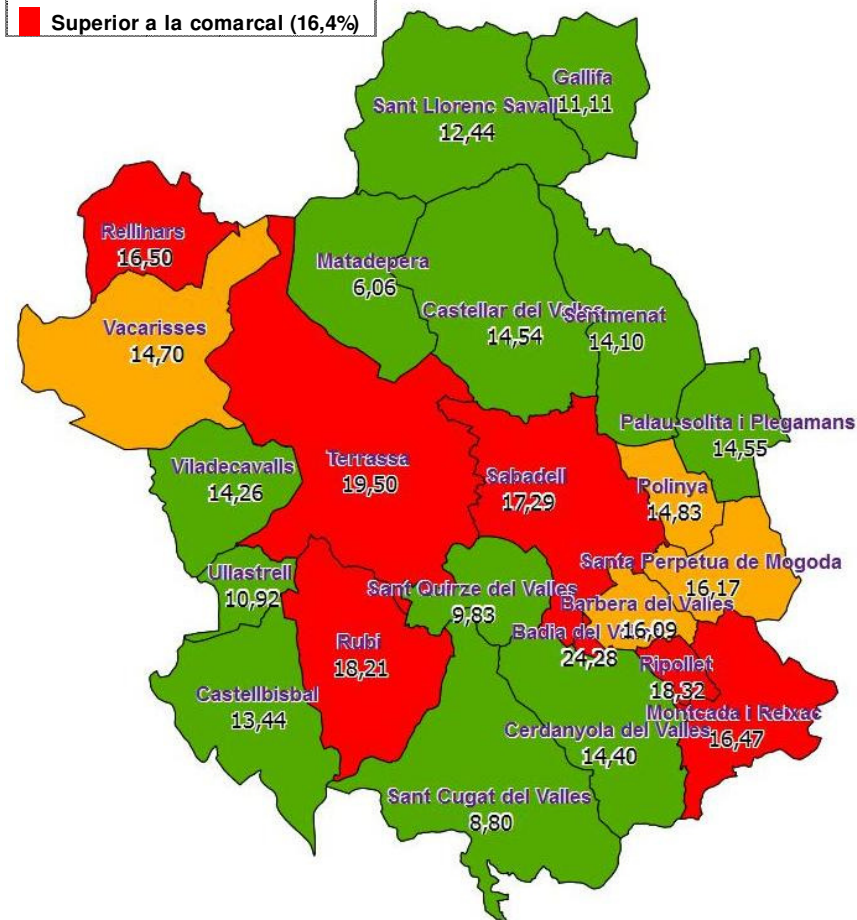
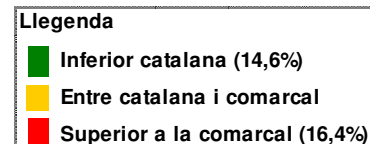
Els mesos d'agost i setembre de l'any 2013, l'atur va pujar, tant a la comarca com a Catalunya i Espanya. Aquest any, es repeteix el comportament excepte en el Vallès Occidental, on el mes de setembre viu un petit retorcés en el nombre d'aturats.

Si tenim en compte el període 2008-2014, les tres taxes doblen els seus valors: a la comarca creix el 105%, a Catalunya, el 102% i a Espanya, el 93%.

# TAXA D'ATUR REGISTRADA PER MUNICIPIS

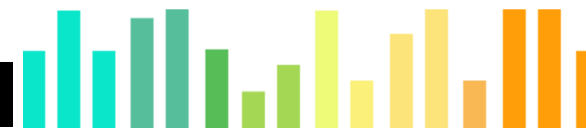


Municipi	Taxa d'atur	Variació mensual	Variació interanual	setembre 2014	setembre 2013
Badia del Vallès	24,3%	-1,8%	-7,1%	1.660	1.801
Barberà del Vallès	16,1%	0,3%	-9,0%	2.844	3.140
Castellar del Vallès	14,5%	-1,4%	-12,8%	1.783	2.053
Castellbisbal	13,4%	-0,9%	-12,2%	885	1.017
Cerdanyola del Vallès	14,4%	0,2%	-7,2%	4.399	4.806
Gallifa	11,1%	9,1%	18,5%	12	10
Matadepera	6,1%	-4,8%	-19,5%	260	320
Montcada i Reixac	16,5%	0,1%	-10,1%	3.069	3.406
Palau-solità i Plegamans	14,6%	-0,1%	-7,6%	1.106	1.207
Polinyà	14,8%	-1,9%	-12,8%	684	785
Rellinars	16,5%	-4,3%	-4,5%	67	70
Ripollet	18,3%	1,3%	-7,3%	3.669	3.993
Rubí	18,2%	0,6%	-8,9%	7.306	8.062
Sabadell	17,3%	-0,3%	-9,2%	18.443	20.406
Sant Cugat del Vallès	8,8%	-2,1%	-11,0%	3.938	4.368
Sant Llorenç Savall	12,4%	-5,8%	-23,5%	147	195
Sant Quirze del Vallès	9,8%	-4,5%	-12,5%	1.012	1.145
Santa Perpètua de Mogoda	16,2%	0,1%	-6,1%	2.198	2.377
Sentmenat	14,1%	-4,0%	-12,9%	666	752
Terrassa	19,5%	0,9%	-5,6%	21.981	23.490
Ullastrell	10,9%	-5,7%	-23,2%	115	146
Vacarisses	14,7%	0,4%	-13,2%	483	555
Viladecavalls	14,3%	-4,2%	-7,7%	567	615
<b>VALLÈS OCCIDENTAL</b>	<b>16,4%</b>	<b>-0,1%</b>	<b>-8,4%</b>	<b>77.294</b>	<b>84.719</b>
CATALUNYA	14,6%	0,7%	-6,9%	575.812	620.911
ESPANYA	18,9%	0,4%	-5,1%	4.447.650	4.724.355



Font: Observatori del Vallès Occidental, a partir de les dades del Departament d'Empresa i Ocupació. La taxa d'atur registrat estan calculades sobre la població activa estimada del 2013, seguint la metodologia de la Xarxa d'Observatoris de Desenvolupament Local de la província de Barcelona

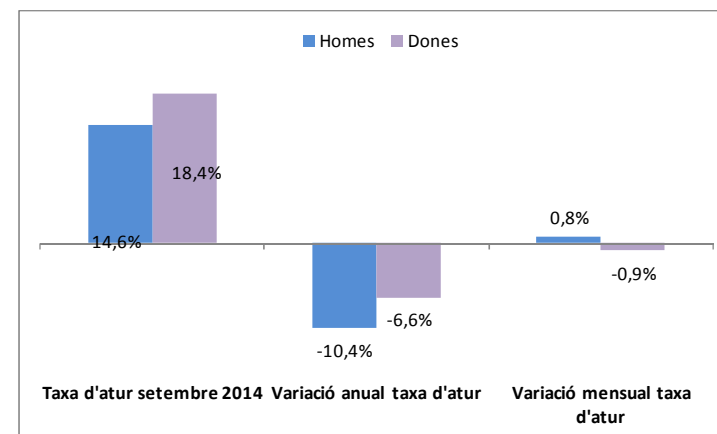
## TAXA D'ATUR REGISTRADA PER MUNICIPIS I SEXE



Municipi	Atur registrat		Taxa d'atur	
	Homes	Dones	Homes	Dones
Badia del Vallès	838	822	22,8%	26,0%
Barberà del Vallès	1.349	1.495	14,2%	18,2%
Castellar del Vallès	797	986	12,3%	17,0%
Castellbisbal	403	482	11,3%	16,0%
Cerdanyola del Vallès	2.046	2.353	12,6%	16,4%
Gallifa	8	4	13,6%	8,2%
Matadepera	103	157	4,6%	7,7%
Montcada i Reixac	1.523	1.546	15,2%	18,0%
Palau-solità i Plegamans	442	664	10,8%	18,9%
Polinyà	280	404	11,1%	19,3%
Rellinars	31	36	13,1%	21,2%
Ripollet	1.817	1.852	16,7%	20,2%
Rubí	3.491	3.815	16,2%	20,5%
Sabadell	9.034	9.409	15,9%	18,9%
Sant Cugat del Vallès	1.785	2.153	7,7%	10,0%
Sant Llorenç Savall	80	67	12,0%	13,0%
Sant Quirze del Vallès	409	603	7,6%	12,3%
Santa Perpètua de Mogoda	989	1.209	13,3%	19,7%
Sentmenat	277	389	10,8%	18,0%
Terrassa	10.636	11.345	17,5%	21,8%
Ullastrell	46	69	8,2%	14,1%
Vacarisses	229	254	12,9%	16,8%
Viladecavalls	243	324	11,4%	17,6%
<b>VALLÈS OCCIDENTAL</b>	<b>36.856</b>	<b>40.438</b>	<b>14,6%</b>	<b>18,4%</b>
<b>CATALUNYA</b>	<b>281.317</b>	<b>294.495</b>	<b>13,3%</b>	<b>16,2%</b>



### Taxa d'atur i variació mensual i anual per sexe.



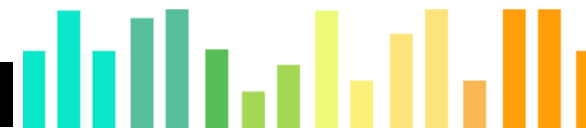
La taxa d'atur femenina es distancia de la masculina en més de 2 punt percentuals.

En un mes, la taxa d'atur femenina cau gairebé l'1%, i en canvi, la dels homes, puja el 0,8%.

En un any, l'atur registrat de les dones retrocedeix el 6,6%, i el dels homes el 10,4%.

Font: Observatori del Vallès Occidental, a partir de les dades del Departament d'Empresa i Ocupació. La taxa d'atur registrat estan calculades sobre la població activa estimada del 2013, seguint la metodologia de la Xarxa d'Observatoris de Desenvolupament Local de la província de Barcelona

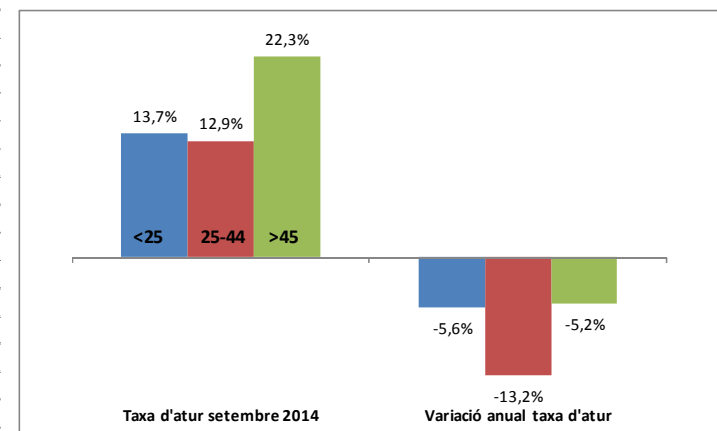
# TAXA D'ATUR REGISTRADA PER MUNICIPIS I GRUPS D'EDAT



Municipi	Atur registrat			Taxa d'atur		
	<25	25-44	>45	<25	25-44	>45
Badia del Vallès	159	743	758	28,2%	19,8%	30,2%
Barberà del Vallès	172	1.248	1.424	13,0%	12,3%	22,9%
Castellar del Vallès	73	713	997	7,2%	11,0%	21,0%
Castellbisbal	68	369	448	12,5%	10,2%	18,4%
Cerdanyola del Vallès	277	1.935	2.187	10,5%	12,1%	18,3%
Gallifa	1	3	8	11,1%	5,9%	16,7%
Matadepera	19	103	138	4,1%	5,2%	7,4%
Montcada i Reixac	224	1.402	1.443	14,8%	13,3%	22,0%
Palau-solità i Plegamans	83	446	577	13,1%	11,4%	18,9%
Polinyà	62	341	281	20,2%	11,3%	21,9%
Rellinars	6	36	25	27,3%	15,9%	15,9%
Ripollet	254	1.719	1.696	16,9%	14,5%	25,6%
Rubí	495	3.202	3.609	15,8%	14,0%	25,6%
Sabadell	1.149	7.993	9.301	13,2%	13,4%	24,2%
Sant Cugat del Vallès	167	1.781	1.990	4,4%	7,5%	11,7%
Sant Llorenç Savall	7	56	84	7,0%	9,3%	17,4%
Sant Quirze del Vallès	39	402	571	4,8%	7,4%	14,0%
Santa Perpètua de Mogoda	174	989	1.035	15,9%	12,8%	21,8%
Sentmenat	41	296	329	12,1%	10,7%	20,2%
Terrassa	1.679	9.937	10.365	18,6%	15,2%	26,9%
Ullastrell	6	53	56	8,1%	8,7%	15,1%
Vacarisses	39	202	242	20,6%	10,2%	21,6%
Viladecavalls	43	193	331	11,5%	10,6%	18,5%
<b>VALLÈS OCCIDENTAL</b>	<b>5.237</b>	<b>34.162</b>	<b>37.895</b>	<b>13,7%</b>	<b>12,9%</b>	<b>22,3%</b>
<b>CATALUNYA</b>	<b>38.136</b>	<b>256.995</b>	<b>280.681</b>	<b>12,2%</b>	<b>11,8%</b>	<b>19,4%</b>



## Taxa d'atur i variació anual per grup d'edat

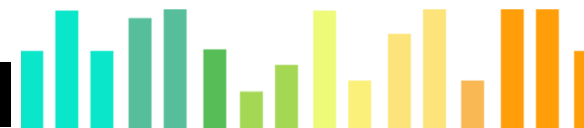


Font: Observatori del Vallès Occidental, a partir de les dades del Departament d'Empresa i Ocupació. La taxa d'atur registrat estan calculades sobre la població activa estimada del 2013, seguint la metodologia de la Xarxa d'Observatoris de Desenvolupament Local de la província de Barcelona

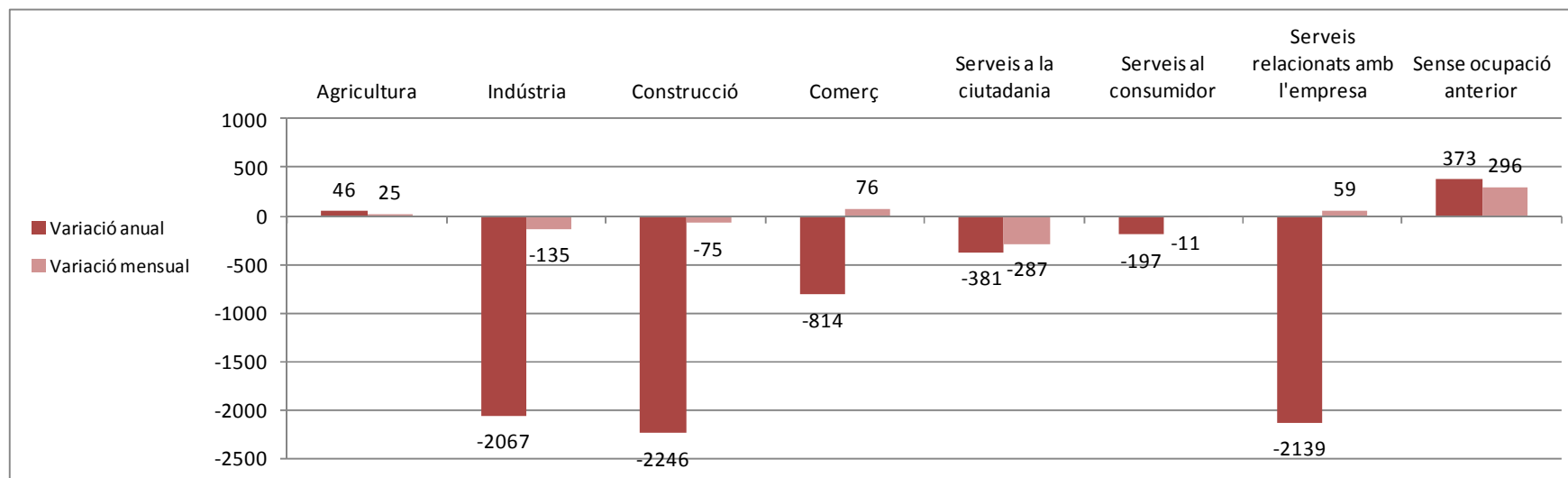
La taxa d'atur dels majors de 45 anys ( 22,3%) és significativament superior a la taxa dels menors de 25 anys ( 13,7%) i del grup entre 25 i 44 anys ( 12,9%).

Durant el darrer any, el grup d'edat que ha registrat una caiguda més rellevant de la seva taxa d'atur ha estat el d'entre 25 i 44 anys, ja que presenta un taxa interanual del 13,2%. La taxa dels altres dos grups d'edat, cau per sobre del 5%.

## PERSONES DESOCUPADES PER SECTOR D'ACTIVITAT



Variació en xifres absolutes de l'atur registrat per sectors econòmics. Setembre de 2014



Font: Observatori del Vallès Occidental, a partir de les dades del Departament d'Empresa i Ocupació. Veure la classificació d'activitats econòmiques a la pàg. 8

Aquest mes, els sectors econòmics que registren un saldo positiu en el nombre d'aturats són, per ordre: sense ocupació (+296), Comerç (+76), Serveis relacionats amb l'empresa (+59) i Agricultura (+25).

Anualment, tots els sectors registren un saldo negatiu exceptuant les persones sense ocupació anterior (+373) i l'Agricultura (+46).

## RÀNKING D'ATUR PER ACTIVITATS ECONÒMIQUES



### Les activitats econòmiques que més baixen el nombre de persones aturades

Activitat	Saldo mensual	Variació mensual	% vers el total	Total desocupats/des
Educació	-404	-18,58%	2,29%	1.770
Activitats relacionades amb l'ocupació	-184	-3,20%	7,20%	5.562
Serveis de menjar i begudes	-75	-1,74%	5,48%	4.236
Indústries tèxtils	-56	-2,41%	2,93%	2.268
Activitats especialitzades construcció	-56	-0,99%	7,22%	5.577
Comerç engròs, exc. vehicles motor	-44	-1,25%	4,50%	3.481
Serveis socials sense allotjament	-41	-5,84%	0,86%	661
Transport terrestre i per canonades	-40	-2,60%	1,94%	1.501
Productes metàl·lics, exc. maquinària	-37	-2,22%	2,11%	1.631
Activitats esportives i d'entreteniment	-31	-4,16%	0,93%	715
<b>Total</b>	<b>-968</b>	<b>-4,3%</b>	<b>35,5%</b>	<b>27.402</b>

L'Educació encapçala el rànking amb 404 aturats menys. El segueix, amb certa distància, les Activitats relacionades amb l'educació, amb 184 persones menys a l'atur.

### Les activitats econòmiques que més pugen el nombre de persones aturades

Activitat	Saldo mensual	Variació mensual	% vers el total	Total desocupats/des
Sense ocupació anterior	296	6,70%	6,10%	4.714
Serveis a edificis i de jardineria	243	6,48%	5,17%	3.993
Comerç detall, exc. vehicles motor	114	1,61%	9,33%	7.215
Serveis socials amb allotjament	102	10,16%	1,43%	1.106
Tractament de residus	65	15,26%	0,64%	491
Serveis d'allotjament	59	14,50%	0,60%	466
Activitats sanitàries	57	5,26%	1,47%	1.140
Llars que ocupen personal domèstic	52	6,48%	1,10%	854
Activitats postals i de correus	47	25,27%	0,30%	233
Activitats administratives d'oficina	36	2,46%	1,94%	1.500
<b>Total</b>	<b>1.071</b>	<b>9,4%</b>	<b>28,1%</b>	<b>21.712</b>

La classificació Sense ocupació anterior i els Serveis a edificis i de jardineria pugen el nombre de persones aturades en 296 i 243, respectivament.





## Classificació pròpia en 7 sectors econòmics les activitats a 2 dígit de CCAE-2009

### AGRICULTURA

- 1 Agricultura, ramaderia, caça i activitats relacionades
- 2 Silvicultura i explotació forestal
- 3 Pesca i aqüicultura

### CONSTRUCCIÓ

- 41 Construcció d'immobles
- 42 Construcció d'obres d'enginyeria civil
- 43 Activitats especialitzades de la construcció

### COMERÇ

- 45 Venda i reparació de vehicles de motor i motocicletes
- 46 Comerç a l'engròs i intermediaris del comerç
- 47 Comerç al detall, excepte el comerç de vehicles motor

### SERVEIS AL CONSUMIDOR

- 55 Serveis d'allotjament
- 56 Serveis de menjar i begudes
- 58 Edició
- 59 Act. de cinematografia, de vídeo i de programes de televisió
- 60 Activitats d'emissió i programació de ràdio i televisió
- 90 Activitats de creació, artístiques i d'espectacles
- 91 Act. de biblioteques, arxius, museus i altres activitats culturals
- 92 Activitats relacionades amb els jocs d'atzar i les apostes
- 93 Activitats esportives, recreatives i d'entreteniment
- 94 Activitats associatives
- 95 Reparació d'ordinadors, d'efectes personals i efectes domèstics
- 96 Altres activitats de serveis personals
- 97 Activitats de les llars que donen ocupació a personal domèstic
- 98 Act. de les llars que produeixen béns i serveis per a ús propi

### SERVEIS A LA CIUTADANIA

- 84 Administració pública, Defensa i Seguretat Social obligatòria
- 85 Educació
- 86 Activitats sanitàries
- 87 Activitats de serveis socials amb allotjament
- 88 Activitats de serveis socials sense allotjament

### INDÚSTRIA

- 5 Extracció d'antracita, hulla i lignit
- 6 Extracció de petroli brut i de gas natural
- 7 Extracció de minerals metàl·lics
- 8 Extracció de minerals no metàl·lics ni energètics
- 9 Activitats de suport a les indústries extractives
- 10 Indústries de productes alimentaris
- 11 Fabricació de begudes
- 12 Indústries del tabac
- 13 Indústries tèxtils
- 14 Confecció de peces de vestir
- 15 Indústria del cuir i del calçat
- 16 Indústria de la fusta i del suro, excepte mobles; cistelleria i esparteria
- 17 Indústries del paper
- 18 Arts gràfiques i reproducció de suports enregistrats
- 19 Coqueries i refinació del petroli
- 20 Indústries químiques
- 21 Fabricació de productes farmacèutics
- 22 Fabricació de productes de cautxú i matèries plàstiques
- 23 Fabricació d'altres productes minerals no metàl·lics
- 24 Metal·lúrgia, fabr. de productes bàsics de ferro, acer i ferroaliatges
- 25 Fabricació de productes metàl·lics, excepte maquinària i equips
- 26 Fabricació de productes informàtics, electrònics i òptics
- 27 Fabricació de materials i equips elèctrics
- 28 Fabricació de maquinària i equips ncaa
- 29 Fabricació de vehicles de motor, remolcs i semiremolcs
- 30 Fabricació d'altres materials de transport
- 31 Fabricació de mobles
- 32 Indústries manufactureres diverses
- 33 Reparació i instal·lació de maquinària i equips

### SERVEIS RELACIONATS AMB L'EMPRESA

- 35 Subministrament d'energia elèctrica, gas, vapor i aire condicionat
- 36 Captació, potabilització i distribució d'aigua
- 37 Recollida i tractament d'aigües residuals
- 38 Activitats de recollida, tractament i eliminació de residus;
- 39 Activitats de descontaminació i altres serveis de gestió de residus
- 49 Transport terrestre; transport per canonades
- 50 Transport marítim i per vies de navegació interiors
- 51 Transport aeri
- 52 Emmagatzematge i activitats afins al transport
- 53 Activitats postals i de correus
- 61 Telecomunicacions
- 62 Serveis de tecnologies de la informació
- 63 Serveis d'informació
- 64 Mediació financera, excepte assegurances i fons de pensions
- 65 Assegurances, reassegurances i fons de pensions
- 66 Activitats auxiliars de la mediació financera i d'assegurances
- 68 Activitats immobiliàries
- 69 Activitats jurídiques i de comptabilitat
- 70 Activitats de les seus centrals; activitats de consultoria de gestió empresarial
- 71 Serveis tècnics d'arquitectura i enginyeria; assajos i anàlisis tècnics
- 72 Recerca i desenvolupament
- 73 Publicitat i estudis de mercat
- 74 Altres activitats professionals, científiques i tècniques
- 75 Activitats veterinàries
- 77 Activitats de lloguer
- 78 Activitats relacionades amb l'ocupació
- 79 Activitats de les agències de viatges, operadors turístics i altres serveis
- 80 Activitats de seguretat i investigació
- 81 Serveis a edificis i activitats de jardineria
- 82 Activitats administratives d'oficina i altres activitats auxiliars a les empreses



# OBSERVATORI VALLÈS OCCIDENTAL

[www.copevo.cat](http://www.copevo.cat)  
[observatoricomarcal@copevo.cat](mailto:observatoricomarcal@copevo.cat)

Amb el suport de:

