

# INFO ATUR

Octubre 2014

- **La comarca, per segon mes consecutiu, viu un descens anecdòtic del nombre d'aturats registrats.** Són 24 persones menys registrades a les Oficines de Treball i una taxa d'atur del 16,4%.
- **Respecte l'any anterior**, l'atur cau el 8,5%, i registra 7.519 persones menys.
- **A Catalunya** i respecte setembre, el nombre d'aturats creix en 11.321 persones, i **a Espanya**, en 79.154 persones. Les seves taxes d'atur són del 14,9% i 19,2%, respectivament.
- **A nivell local**, l'atur creix en 14 dels 23 municipis vallesans. Només 7 tenen una taxa d'atur superior a la comarcal.
- **Per sexe**, l'atur registrat **disminueix entre les dones** (-157 dones registrades) i **augmenta entre els homes** (+133).
- **Per grups d'edat**, el nombre d'aturats **creix el 2,2% entre els menors de 25 anys**, en canvi, retrocedeix entre els grups de 25-44 anys el 0,2%, i els majors de 45, també el 0,2%.
- **Per sectors econòmics**, el descens de l'atur es registra a la Construcció (-235), als Serveis a la ciutadania (-203) i la Indústria (-169). La resta de sectors, incrementen el nombre de persones aturades.



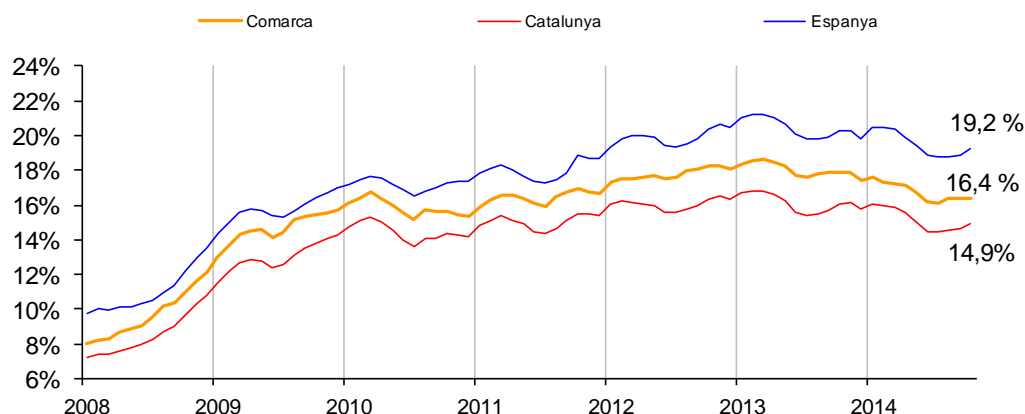
## Dades de l'atur registrat el mes d'octubre

Octubre 2014	Taxa atur estimada	Variació mensual	Variació interanual	Nombre aturats/des
Vallès Occidental	16,4%	0,0%	-8,5%	77.270
Barcelonès	13,8%	0,8%	0,0%	160.138
Baix Llobregat	15,2%	0,8%	0,0%	64.472
Vallès Oriental	16,0%	0,2%	0,0%	33.979
Província Barcelona	15,1%	0,8%	0,0%	434.505
Catalunya	14,9%	2,0%	-7,0%	587.133
Espanya	19,2%	1,8%	-5,1%	4.526.804

En blau: registre millor que el mes anterior  
En vermell: registre pitjor que el mes anterior



## Evolució de la taxa d'atur d'Espanya, Catalunya i Vallès Occidental. Període 2008-2014



Totes les comarques analitzades, exceptuant la del Vallès Occidental, empitjoren la seva taxa d'atur respecte el mes passat. En el cas del Vallès Occidental, la taxa es manté en el 16,4%.

La taxa del conjunt de Catalunya i Espanya, viu un repunt del 2% i 1,8% respectivament.

En termes anuals, destaca el Vallès Occidental amb el retrocés de l'atur del 8,5%, i el conjunt de Catalunya, amb el 7%.

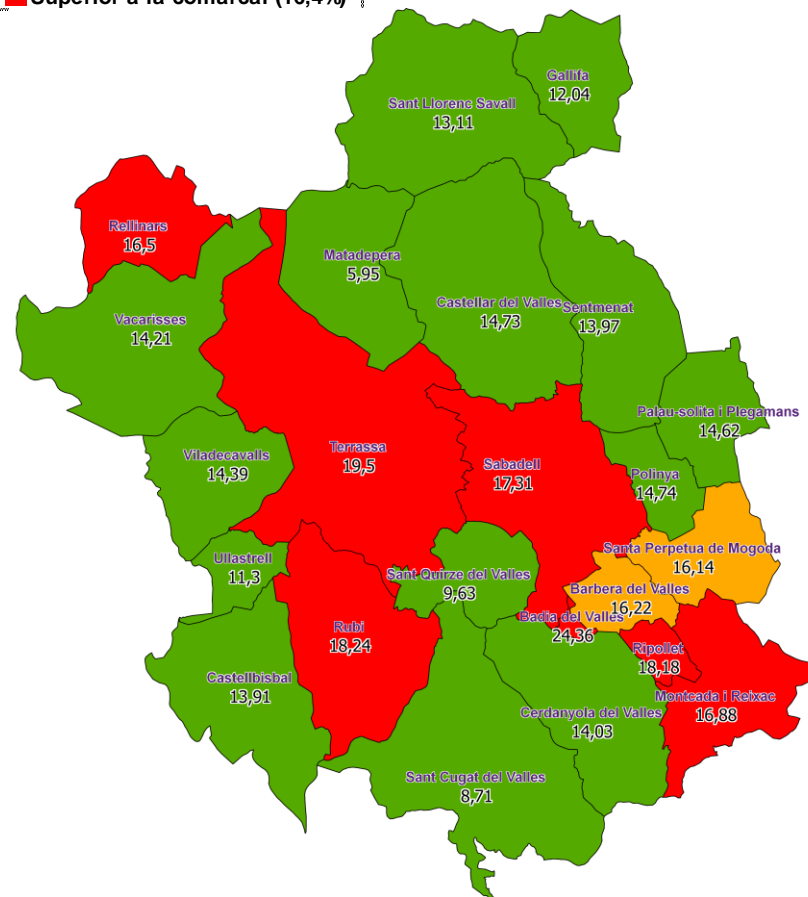
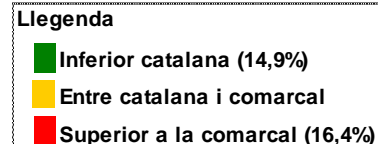
Els mesos d'agost, setembre i octubre de l'any 2013, l'atur va pujar, tant a la comarca com a Catalunya i Espanya. Aquest any, es repeteix el comportament excepte en el Vallès Occidental, on el mes de setembre i octubre viu un petit retrocés en el nombre d'aturats.

Si tenim en compte el període 2008-2014, les tres taxes doblen els seus valors: a la comarca creix el 105%, a Catalunya, el 102% i a Espanya, el 93%.

# TAXA D'ATUR REGISTRADA PER MUNICIPIS



Municipi	Taxa d'atur	Variació mensual	Variació interanual	octubre 2014	octubre 2013
Badia del Vallès	24,4%	0,3%	-7,3%	1.665	1.811
Barberà del Vallès	16,2%	0,8%	-8,5%	2.867	3.150
Castellar del Vallès	14,7%	1,3%	-10,7%	1.807	2.032
Castellbisbal	13,9%	3,5%	-10,4%	916	1.031
Cerdanyola del Vallès	14,0%	-2,5%	-7,9%	4.288	4.722
Gallifa	12,0%	8,3%	60,5%	13	8
Matadepera	5,9%	-1,9%	-18,5%	255	310
Montcada i Reixac	16,9%	2,5%	-6,7%	3.145	3.366
Palau-solità i Plegamans	14,6%	0,5%	-8,7%	1.111	1.226
Polinyà	14,7%	-0,6%	-15,4%	680	804
Rellinars	16,5%	0,0%	-8,4%	67	73
Ripollet	18,2%	-0,8%	-7,7%	3.640	3.978
Rubí	18,2%	0,2%	-8,9%	7.317	8.073
Sabadell	17,3%	0,1%	-9,2%	18.459	20.432
Sant Cugat del Vallès	8,7%	-1,0%	-10,8%	3.898	4.313
Sant Llorenç Savall	13,1%	5,4%	-15,0%	155	185
Sant Quirze del Vallès	9,6%	-2,0%	-12,5%	992	1.123
Santa Perpètua de Mogoda	16,1%	-0,2%	-9,2%	2.194	2.452
Sentmenat	14,0%	-0,9%	-13,3%	660	749
Terrassa	19,5%	0,0%	-6,2%	21.983	23.652
Ullastrell	11,3%	3,5%	-15,4%	119	137
Vacarisses	14,2%	-3,3%	-14,5%	467	545
Viladecavalls	14,4%	0,9%	-7,1%	572	617
<b>VALLÈS OCCIDENTAL</b>	<b>16,4%</b>	<b>0,0%</b>	<b>-8,5%</b>	<b>77.270</b>	<b>84.789</b>
CATALUNYA	14,9%	2,0%	-7,0%	587.133	633.832
ESPANYA	19,2%	1,8%	-5,1%	4.526.804	4.811.383



Font: Observatori del Vallès Occidental, a partir de les dades del Departament d' Empresa i Ocupació. La taxa d'atur registrat estan calculades sobre la població activa estimada del 2013, seguint la metodologia de la Xarxa d'Observatoris de Desenvolupament Local de la província de Barcelona

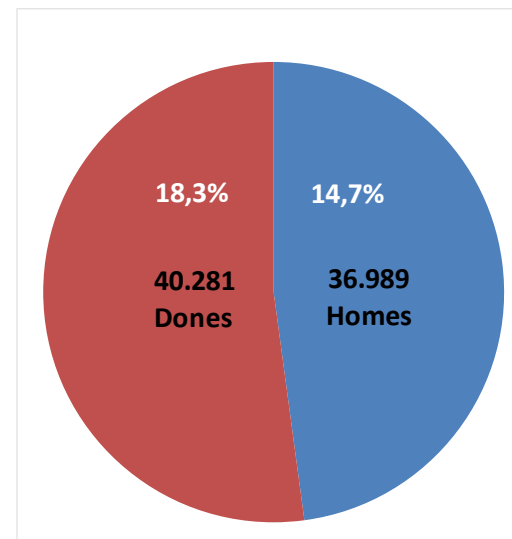
# TAXA D'ATUR REGISTRADA PER MUNICIPIS I SEXE



Municipi	Atur registrat		Taxa d'atur	
	Homes	Dones	Homes	Dones
Badia del Vallès	848	817	23,1%	25,8%
Barberà del Vallès	1.377	1.490	14,5%	18,2%
Castellar del Vallès	812	995	12,5%	17,2%
Castellbisbal	424	492	11,9%	16,3%
Cerdanyola del Vallès	1.968	2.320	12,1%	16,2%
Gallifa	8	5	13,6%	10,2%
Matadepera	103	152	4,6%	7,5%
Montcada i Reixac	1.591	1.554	15,9%	18,1%
Palau-solità i Plegamans	458	653	11,2%	18,5%
Polinyà	285	395	11,3%	18,9%
Rellinars	32	35	13,6%	20,6%
Ripollet	1.828	1.812	16,8%	19,7%
Rubí	3.510	3.807	16,3%	20,5%
Sabadell	9.061	9.398	16,0%	18,8%
Sant Cugat del Vallès	1.794	2.104	7,8%	9,7%
Sant Llorenç Savall	83	72	12,5%	14,0%
Sant Quirze del Vallès	410	582	7,6%	11,9%
Santa Perpètua de Mogoda	986	1.208	13,2%	19,7%
Sentmenat	276	384	10,8%	17,8%
Terrassa	10.609	11.374	17,5%	21,9%
Ullastrell	48	71	8,5%	14,5%
Vacarisses	223	244	12,6%	16,2%
Viladecavalls	255	317	11,9%	17,2%
<b>VALLÈS OCCIDENTAL</b>	<b>36.989</b>	<b>40.281</b>	<b>14,7%</b>	<b>18,3%</b>
<b>CATALUNYA</b>	<b>288.103</b>	<b>299.030</b>	<b>13,6%</b>	<b>16,5%</b>



## Taxa d'atur dona-home i nombre de persones aturades. Octubre 2014



La taxa d'atur femenina es distancia de la masculina en més de 4 punts percentuals.

En un mes, la taxa d'atur femenina cau 4 dècimes i en canvi, la dels homes, puja 4 dècimes.

En un any, l'atur registrat de les dones retrocedeix el 6,3%, i el dels homes el 10,8%.

Font: Observatori del Vallès Occidental, a partir de les dades del Departament d'Empresa i Ocupació. La taxa d'atur registrat estan calculades sobre la població activa estimada del 2013, seguint la metodologia de la Xarxa d'Observatoris de Desenvolupament Local de la província de Barcelona

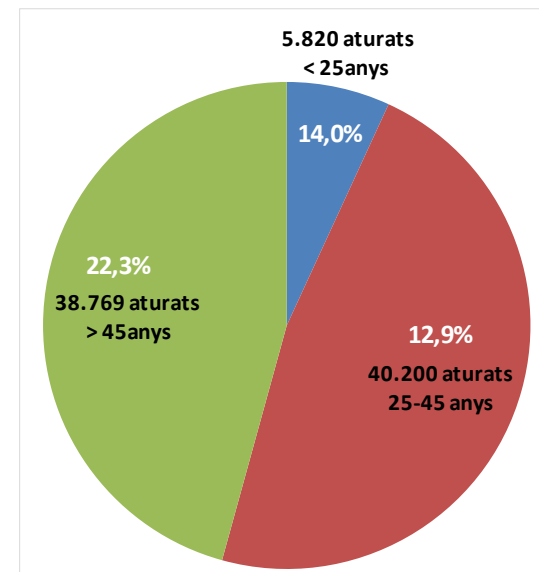
# TAXA D'ATUR REGISTRADA PER MUNICIPIS I GRUPS D'EDAT



Municipi	Atur registrat			Taxa d'atur		
	<25	25-44	>45	<25	25-44	>45
Badia del Vallès	170	741	754	30,1%	19,7%	30,0%
Barberà del Vallès	184	1.270	1.413	13,9%	12,5%	22,7%
Castellar del Vallès	77	731	999	7,6%	11,2%	21,0%
Castellbisbal	78	374	464	14,4%	10,4%	19,1%
Cerdanyola del Vallès	288	1.849	2.151	10,9%	11,6%	18,0%
Gallifa	1	5	7	11,1%	9,8%	14,6%
Matadepera	20	96	139	4,4%	4,9%	7,5%
Montcada i Reixac	245	1.418	1.482	16,2%	13,4%	22,6%
Palau-solità i Plegamans	79	464	568	12,5%	11,9%	18,6%
Polinyà	63	339	278	20,5%	11,2%	21,6%
Rellinars	5	37	25	22,7%	16,3%	15,9%
Ripollet	254	1.691	1.695	16,9%	14,2%	25,5%
Rubí	489	3.245	3.583	15,6%	14,2%	25,4%
Sabadell	1.206	7.955	9.298	13,8%	13,4%	24,2%
Sant Cugat del Vallès	166	1.729	2.003	4,4%	7,2%	11,7%
Sant Llorenç Savall	4	65	86	4,0%	10,9%	17,8%
Sant Quirze del Vallès	44	397	551	5,4%	7,3%	13,5%
Santa Perpètua de Mogoda	163	984	1.047	14,9%	12,7%	22,0%
Sentmenat	47	290	323	13,9%	10,5%	19,8%
Terrassa	1.689	9.963	10.331	18,7%	15,3%	26,8%
Ullastrell	9	55	55	12,2%	9,0%	14,8%
Vacarisses	34	200	233	18,0%	10,1%	20,8%
Viladecavalls	37	208	327	9,9%	11,5%	18,3%
<b>VALLÈS OCCIDENTAL</b>	<b>5.352</b>	<b>34.106</b>	<b>37.812</b>	<b>14,0%</b>	<b>12,9%</b>	<b>22,3%</b>
<b>CATALUNYA</b>	<b>40.444</b>	<b>262.943</b>	<b>283.746</b>	<b>13,0%</b>	<b>12,0%</b>	<b>19,6%</b>



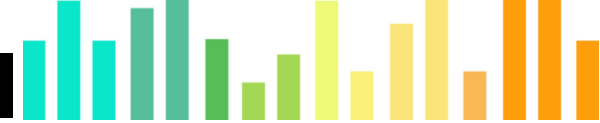
## Taxa d'atur per grups d'edat i nombre de persones aturades. Octubre 2014



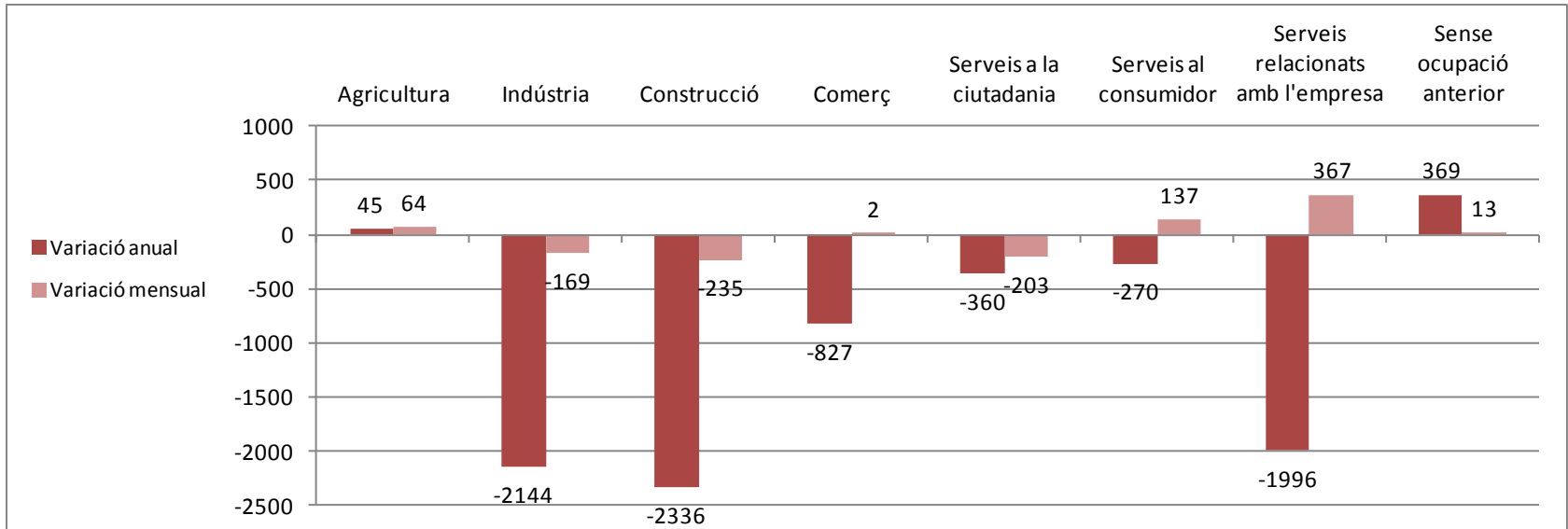
Font: Observatori del Vallès Occidental, a partir de les dades del Departament d'Empresa i Ocupació. La taxa d'atur registrat estan calculades sobre la població activa estimada del 2013, seguint la metodologia de la Xarxa d'Observatoris de Desenvolupament Local de la província de Barcelona

En termes absoluts, el nombre d'aturats es redueix entre els majors de 45 anys en 83 persones, i el grup entre 25 i 44 anys, en 56 persones, mantenint les mateixes taxes d'atur que el mes anterior. En canvi, el nombre de menors de 25 anys registrats creix en 115 persones, el que suposa, un increment de la taxa de tres dècimes (14,0%).

Durant el darrer any, el grup d'edat que ha registrat una caiguda més rellevant de la seva taxa d'atur ha estat el d'entre 25 i 44 anys, ja que presenta un taxa interanual del 13,2%. La taxa dels altres dos grups d'edat, cau per sobre del 5%.



## Variació en xifres absolutes de l'atur registrat per sectors econòmics. Octubre de 2014



Font: Observatori del Vallès Occidental, a partir de les dades del Departament d' Empresa i Ocupació. Veure la classificació d'activitats econòmiques a la pàg. 8

Aquest mes, dels vuit sectors econòmics, tres registren un saldo negatiu en el nombre d'aturats: Construcció (-235), Serveis a la ciutadania (-203) i Indústria (-169). La resta, tanquen el mes amb més aturats, el que més destaca es els Serveis relacionats amb l'empresa, amb un saldo positiu de 367.

Anualment, tots els sectors registren un saldo negatiu exceptuant les persones sense ocupació anterior (+369) i l'Agricultura (+45).

# RÀNKING D'ATUR PER ACTIVITATS ECONÒMIQUES



## Les activitats econòmiques que més baixen el nombre de persones aturades

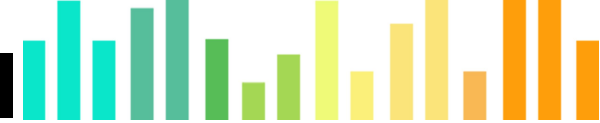
Activitat	Saldo mensual	Variació mensual	% vers el total	Total desocupats/des
Educació	-231	-13,05%	1,99%	1.539
Activitats especialitzades construcció	-114	-2,04%	7,07%	5.463
Construcció d'immobles	-81	-2,04%	5,04%	3.897
Activitats jurídiques i de comptabilitat	-48	-4,33%	1,37%	1.061
Publicitat i estudis de mercat	-45	-7,71%	0,70%	539
Construcció d'obres d'enginyeria civil	-40	-5,58%	0,88%	677
Serveis tècnics arquitectura i enginyeria	-38	-5,73%	0,81%	625
Activitats associatives	-38	-8,70%	0,52%	399
Arts gràfiques i suports enregistrats	-31	-3,81%	1,01%	782
Metal·lúrgia	-29	-4,26%	0,84%	652
<b>Total</b>	<b>-695</b>	<b>-5,7%</b>	<b>20,2%</b>	<b>15.634</b>

L'Educació torna a encapçalar el rànking amb 231 aturats menys. El segueix, amb certa distància, les Activitats especialitzades de la construcció, amb 114 persones menys a l'atur.

## Les activitats econòmiques que més pugen el nombre de persones aturades

Activitat	Saldo mensual	Variació mensual	% vers el total	Total desocupats/des
Activitats relacionades amb l'ocupació	191	3,43%	7,45%	5.753
Serveis de menjar i begudes	161	3,80%	5,69%	4.397
Serveis a edificis i de jardineria	138	3,46%	5,35%	4.131
Activitats administratives d'oficina	71	4,73%	2,03%	1.571
Serveis socials amb allotjament	69	6,24%	1,52%	1.175
Agricultura, ramaderia i caça	57	12,23%	0,68%	523
Transport terrestre i per canonades	49	3,26%	2,01%	1.550
Llars que ocupen personal domèstic	31	3,63%	1,15%	885
Serveis d'allotjament	23	4,94%	0,63%	489
Tractament de residus	20	4,07%	0,66%	511
<b>Total</b>	<b>810</b>	<b>5,0%</b>	<b>27,2%</b>	<b>20.985</b>

Les activitats relacionades amb l'ocupació, els Serveis de menjar i begudes i els Serveis a edificis i de jardineria pugen el nombre de persones aturades en 490.



## Classificació pròpia en 7 sectors econòmics les activitats a 2 dígits de CCAE-2009

### AGRICULTURA

- 1 Agricultura, ramaderia, caça i activitats relacionades
- 2 Silvicultura i explotació forestal
- 3 Pesca i aqüicultura

### CONSTRUCCIÓ

- 41 Construcció d'immobles
- 42 Construcció d'obres d'enginyeria civil
- 43 Activitats especialitzades de la construcció

### COMERÇ

- 45 Venda i reparació de vehicles de motor i motocicletes
- 46 Comerç a l'engròs i intermediaris del comerç
- 47 Comerç al detall, excepte el comerç de vehicles motor

### SERVEIS AL CONSUMIDOR

- 55 Serveis d'allotjament
- 56 Serveis de menjar i begudes
- 58 Edició
- 59 Act. de cinematografia, de vídeo i de programes de televisió
- 60 Activitats d'emissió i programació de ràdio i televisió
- 90 Activitats de creació, artístiques i d'espectacles
- 91 Act. de biblioteques, arxius, museus i altres activitats culturals
- 92 Activitats relacionades amb els jocs d'atzar i les apostes
- 93 Activitats esportives, recreatives i d'entreteniment
- 94 Activitats associatives
- 95 Reparació d'ordinadors, d'efectes personals i efectes domèstics
- 96 Altres activitats de serveis personals
- 97 Activitats de les llars que donen ocupació a personal domèstic
- 98 Act. de les llars que produeixen béns i serveis per a ús propi

### SERVEIS A LA CIUTADANIA

- 84 Administració pública, Defensa i Seguretat Social obligatòria
- 85 Educació
- 86 Activitats sanitàries
- 87 Activitats de serveis socials amb allotjament
- 88 Activitats de serveis socials sense allotjament

### INDÚSTRIA

- 5 Extracció d'antracita, hulla i lignit
- 6 Extracció de petroli brut i de gas natural
- 7 Extracció de minerals metàl·lics
- 8 Extracció de minerals no metàl·lics ni energètics
- 9 Activitats de suport a les indústries extractives
- 10 Indústries de productes alimentaris
- 11 Fabricació de begudes
- 12 Indústries del tabac
- 13 Indústries tèxtils
- 14 Confecció de peces de vestir
- 15 Indústria del cuir i del calçat
- 16 Indústria de la fusta i del suro, excepte mobles; cistelleria i esparteria
- 17 Indústries del paper
- 18 Arts gràfiques i reproducció de suports enregistrats
- 19 Coqueries i refinació del petroli
- 20 Indústries químiques
- 21 Fabricació de productes farmacèutics
- 22 Fabricació de productes de cautxú i matèries plàstiques
- 23 Fabricació d'altres productes minerals no metàl·lics
- 24 Metal·lúrgia, fabr. de productes bàsics de ferro, acer i ferroaliatges
- 25 Fabricació de productes metàl·lics, excepte maquinària i equips
- 26 Fabricació de productes informàtics, electrònics i òptics
- 27 Fabricació de materials i equips elèctrics
- 28 Fabricació de maquinària i equips ncaa
- 29 Fabricació de vehicles de motor, remolcs i semiremolcs
- 30 Fabricació d'altres materials de transport
- 31 Fabricació de mobles
- 32 Indústries manufactureres diverses
- 33 Reparació i instal·lació de maquinària i equips

### SERVEIS RELACIONATS AMB L'EMPRESA

- 35 Subministrament d'energia elèctrica, gas, vapor i aire condicionat
- 36 Captació, potabilització i distribució d'aigua
- 37 Recollida i tractament d'aigües residuals
- 38 Activitats de recollida, tractament i eliminació de residus;
- 39 Activitats de descontaminació i altres serveis de gestió de residus
- 49 Transport terrestre; transport per canonades
- 50 Transport marítim i per vies de navegació interiors
- 51 Transport aeri
- 52 Emmagatzematge i activitats afins al transport
- 53 Activitats postals i de correus
- 61 Telecomunicacions
- 62 Serveis de tecnologies de la informació
- 63 Serveis d'informació
- 64 Mediació financera, excepte assegurances i fons de pensions
- 65 Assegurances, reassegurances i fons de pensions
- 66 Activitats auxiliars de la mediació financera i d'assegurances
- 68 Activitats immobiliàries
- 69 Activitats jurídiques i de comptabilitat
- 70 Activitats de les seues centrals; activitats de consultoria de gestió empresa
- 71 Serveis tècnics d'arquitectura i enginyeria; assajos i anàlisis tècnics
- 72 Recerca i desenvolupament
- 73 Publicitat i estudis de mercat
- 74 Altres activitats professionals, científiques i tècniques
- 75 Activitats veterinàries
- 77 Activitats de lloguer
- 78 Activitats relacionades amb l'ocupació
- 79 Activitats de les agències de viatges, operadors turístics i altres serveis
- 80 Activitats de seguretat i investigació
- 81 Serveis a edificis i activitats de jardineria
- 82 Activitats administratives d'oficina i altres activitats auxiliars a les empreses



# OBSERVATORI VALLÈS OCCIDENTAL

[www.copevo.cat](http://www.copevo.cat)  
[observatoricomarcal@copevo.cat](mailto:observatoricomarcal@copevo.cat)

Amb el suport de:



**Diputació  
Barcelona**

