

INFO ATUR

Novembre 2014

- **La comarca, per tercer mes consecutiu, viu un descens del nombre d'aturats registrats.** Són 1.623 persones menys registrades a les Oficines de Treball i una taxa d'atur del 16,0%.
- **Respecte l'any anterior,** es registren 8.990 persones menys, i un descens de la taxa d'atur del 10,2%.
- **A Catalunya** i respecte l'octubre, el nombre d'aturats també decreix en 5.481 persones, i **a Espanya,** en 14.688 persones. Les seves taxes d'atur són del 14,8% i 19,2%, respectivament.
- **A nivell local,** l'atur **cau en tots els municipis** vallesans. Només 6 tenen una taxa d'atur superior a la comarcal.
- **Per sexe,** l'atur registrat **disminueix tant entre les dones** (-649 dones registrades) i **com entre els homes** (-974).
- **Per grups d'edat,** el nombre d'aturats **decreix amb major intensitat en termes absoluts entre les persones de 25 a 44 anys** (-797), i **en termes relatius, entre els joves menors de 25 anys** (-7,6%).
- **Per sectors econòmics,** es registra menys aturats/des de manera generalitzada, i es pot destacar, el descens a la Indústria i a la Construcció que sumen 638 aturats menys a la comarca.

TAXA D'ATUR REGISTRADA PER ÀMBITS TERRITORIALS

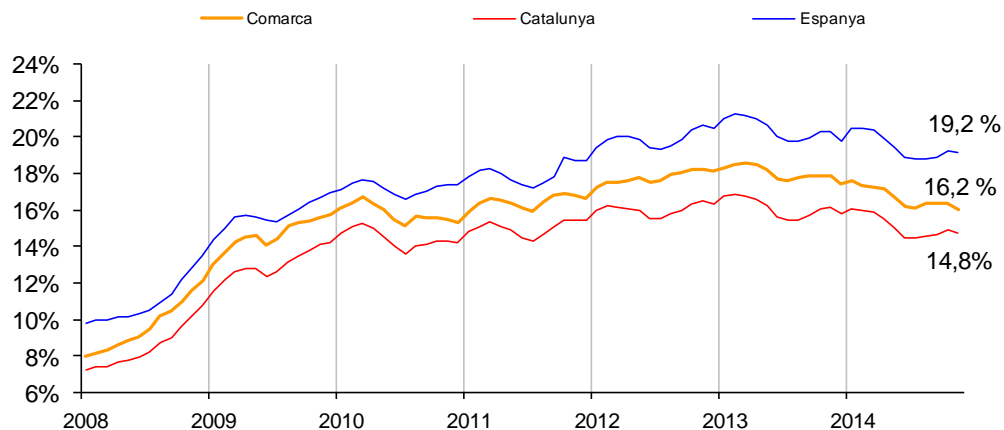


Dades de l'atur registrat el mes de novembre

Novembre 2014	Taxa atur estimada	Variació mensual	Variació interanual	Nombre aturats/des
Vallès Occidental	16,0%	-2,1%	-10,2%	75.647
Barcelonès	13,7%	-0,9%	-7,8%	158.721
Baix Llobregat	14,9%	-1,8%	-10,0%	63.320
Vallès Oriental	15,6%	-2,1%	-11,0%	33.253
Província Barcelona	14,9%	-1,4%	-9,1%	428.634
Catalunya	14,8%	-0,9%	-8,5%	581.652
Espanya	19,2%	-0,3%	-5,4%	4.512.116

En blau: registre millor que el mes anterior
En vermell: registre pitjor que el mes anterior

Evolució de la taxa d'atur d'Espanya, Catalunya i Vallès Occidental. Període 2008-2014



Totes les comarques analitzades milloren la seva taxa d'atur respecte el mes passat. Els dos vallesos encapçalen la reducció de l'atur amb una variació mensual del 2,1%.

Per tant, el descens de l'atur de la comarca supera a Catalunya (-0,9%) i a Espanya (-0,3%). I en termes anuals, ho fa de manera més intensa, ja que la taxa de la comarca cau per sobre del 10%.

De fet, de les comarques analitzades, el Vallès Occidental té la taxa d'atur més elevada però també és la que registra un major descens respecte l'any anterior.

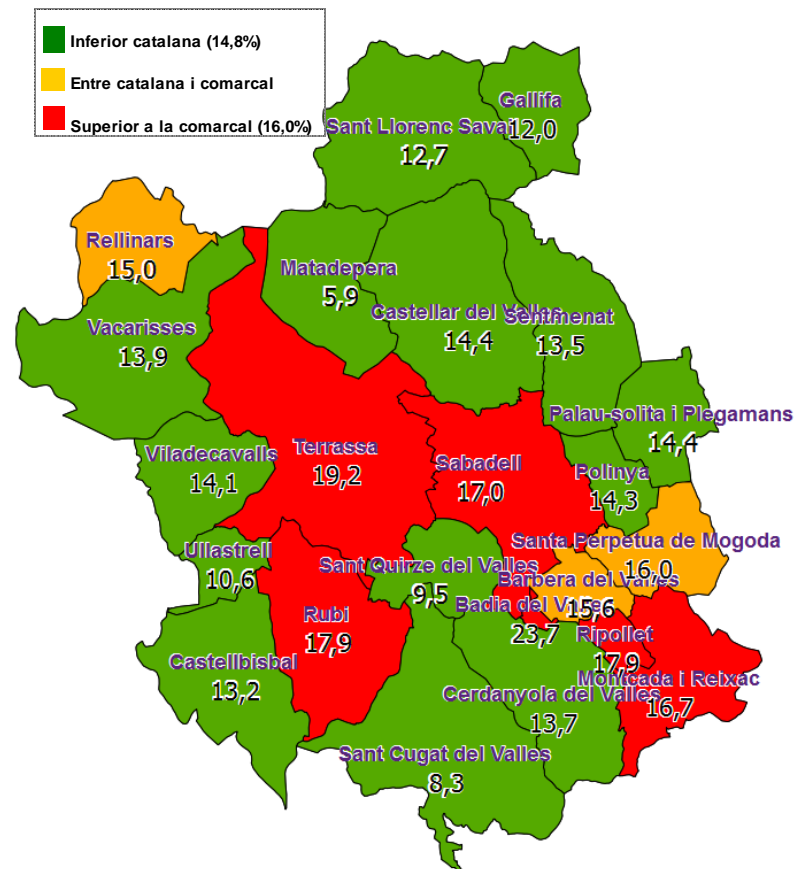
El mes de novembre de l'any 2013, l'atur va pujar, a Catalunya i va retrocedir tímidament a la comarca i el conjunt d'Espanya. Enguany, als tres nivells territorials la taxa d'atur disminueix i de manera més intensa que l'any anterior.

Si tenim en compte el període 2008-2014, les tres taxes doblen els seus valors: a la comarca creix el 101%, a Catalunya, el 105% i a Espanya, el 96%.

TAXA D'ATUR REGISTRADA PER MUNICIPIS



Municipi	Taxa d'atur	Variació mensual	Variació interanual	novembre 2014	novembre 2013
Badia del Vallès	23,7%	-2,6%	-10,6%	1.621	1.828
Barberà del Vallès	15,6%	-3,5%	-10,6%	2.766	3.109
Castellar del Vallès	14,4%	-2,2%	-11,9%	1.767	2.013
Castellbisbal	13,2%	-4,8%	-14,5%	872	1.029
Cerdanyola del Vallès	13,7%	-2,7%	-10,5%	4.172	4.728
Gallifa	12,0%	0,0%	42,6%	13	9
Matadepera	5,9%	-1,6%	-17,1%	251	300
Montcada i Reixac	16,7%	-1,0%	-7,7%	3.113	3.365
Palau-solità i Plegamans	14,4%	-1,4%	-9,8%	1.095	1.223
Polinyà	14,3%	-2,9%	-16,7%	660	793
Rellinars	15,0%	-9,0%	-17,8%	61	74
Ripollet	17,9%	-1,5%	-7,7%	3.584	3.915
Rubí	17,9%	-1,9%	-9,9%	7.175	8.007
Sabadell	17,0%	-2,0%	-11,3%	18.084	20.482
Sant Cugat del Vallès	8,3%	-4,3%	-13,4%	3.729	4.249
Sant Llorenç Savall	12,7%	-3,2%	-20,3%	150	191
Sant Quirze del Vallès	9,5%	-1,2%	-13,0%	980	1.116
Santa Perpètua de Mogoda	16,0%	-1,2%	-10,6%	2.168	2.462
Sentmenat	13,5%	-3,6%	-16,2%	636	747
Terrassa	19,2%	-1,6%	-7,9%	21.621	23.685
Ullastrell	10,6%	-5,9%	-17,3%	112	132
Vacarisses	13,9%	-1,9%	-16,2%	458	545
Viladecavalls	14,1%	-2,3%	-11,8%	559	635
VALLÈS OCCIDENTAL	16,0%	-2,1%	-10,2%	75.647	84.637
CATALUNYA	14,8%	-0,9%	-8,5%	581.652	638.344
ESPANYA	19,2%	-0,3%	-5,4%	4.512.116	4.808.908



Font: Observatori del Vallès Occidental, a partir de les dades del Departament d'Empresa i Ocupació. La taxa d'atur registrat estan calculades sobre la població activa estimada del 2013, seguint la metodologia de la Xarxa d'Observatoris de Desenvolupament Local de la província de Barcelona

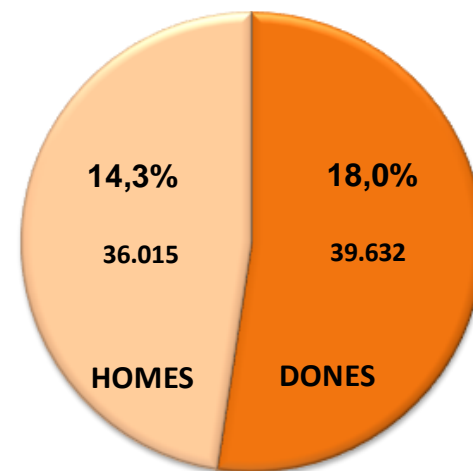
TAXA D'ATUR REGISTRADA PER MUNICIPIS I SEXE



Municipi	Atur registrat		Taxa d'atur	
	Homes	Dones	Homes	Dones
Badia del Vallès	810	811	22,0%	25,6%
Barberà del Vallès	1.319	1.447	13,9%	17,6%
Castellar del Vallès	785	982	12,1%	17,0%
Castellbisbal	392	480	11,0%	15,9%
Cerdanyola del Vallès	1.909	2.263	11,8%	15,8%
Gallifa	8	5	13,6%	10,2%
Matadepera	102	149	4,5%	7,4%
Montcada i Reixac	1.561	1.552	15,6%	18,1%
Palau-solità i Plegamans	460	635	11,3%	18,0%
Polinyà	273	387	10,8%	18,5%
Rellinars	27	34	11,4%	20,0%
Ripollet	1.784	1.800	16,4%	19,6%
Rubí	3.422	3.753	15,9%	20,2%
Sabadell	8.827	9.257	15,5%	18,6%
Sant Cugat del Vallès	1.710	2.019	7,4%	9,3%
Sant Llorenç Savall	78	72	11,7%	14,0%
Sant Quirze del Vallès	402	578	7,5%	11,8%
Santa Perpètua de Mogoda	970	1.198	13,0%	19,5%
Sentmenat	263	373	10,3%	17,3%
Terrassa	10.409	11.212	17,1%	21,6%
Ullastrell	47	65	8,4%	13,2%
Vacarisses	216	242	12,2%	16,0%
Viladecavalls	241	318	11,3%	17,3%
VALLÈS OCCIDENTAL	36.015	39.632	14,3%	18,0%
CATALUNYA	283.919	297.733	13,4%	16,4%



Taxa d'atur dona i home i nombre de persones aturades. Octubre de 2014



La taxa d'atur femenina es distancia de la masculina en gairebé 4 punts percentuals.

Respecte el mes anterior, les dues taxes es redueixen però més la dels homes, que retrocedeix el 2,6% davant l'1,6% de les dones.

Dels 23 municipis, 9 tenen una taxa d'atur femenina superior a la comarcal.

Font: Observatori del Vallès Occidental, a partir de les dades del Departament d'Empresa i Ocupació. La taxa d'atur registrat estan calculades sobre la població activa estimada del 2013, seguint la metodologia de la Xarxa d'Observatoris de Desenvolupament Local de la província de Barcelona

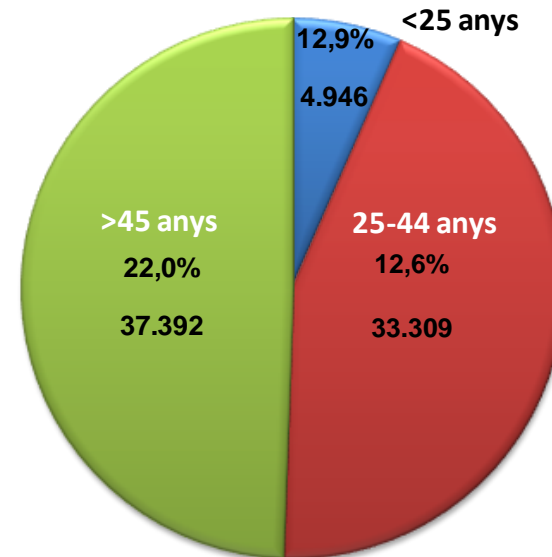
TAXA D'ATUR REGISTRADA PER MUNICIPIS I GRUPS D'EDAT



Municipi	Atur registrat			Taxa d'atur		
	<25	25-44	>45	<25	25-44	>45
Badia del Vallès	162	723	736	28,7%	19,2%	29,3%
Barberà del Vallès	168	1.193	1.405	12,7%	11,8%	22,6%
Castellar del Vallès	70	719	978	6,9%	11,0%	20,6%
Castellbisbal	52	365	455	9,6%	10,1%	18,7%
Cerdanyola del Vallès	264	1.799	2.109	10,0%	11,3%	17,7%
Gallifa	1	5	7	11,1%	9,8%	14,6%
Matadepera	14	93	144	3,1%	4,7%	7,7%
Montcada i Reixac	237	1.427	1.449	15,7%	13,5%	22,1%
Palau-solità i Plegamans	76	449	570	12,0%	11,5%	18,6%
Polinyà	59	317	284	19,2%	10,5%	22,1%
Rellinars	6	34	21	27,3%	15,0%	13,4%
Ripollet	256	1.652	1.676	17,0%	13,9%	25,3%
Rubí	454	3.163	3.558	14,5%	13,8%	25,3%
Sabadell	1.106	7.796	9.182	12,7%	13,1%	23,9%
Sant Cugat del Vallès	147	1.637	1.945	3,9%	6,8%	11,4%
Sant Llorenç Savall	6	63	81	6,0%	10,5%	16,8%
Sant Quirze del Vallès	41	397	542	5,1%	7,3%	13,3%
Santa Perpètua de Mogoda	157	968	1.043	14,4%	12,5%	22,0%
Sentmenat	32	281	323	9,4%	10,2%	19,8%
Terrassa	1.557	9.782	10.282	17,2%	15,0%	26,7%
Ullastrell	7	51	54	9,5%	8,4%	14,6%
Vacarisses	33	194	231	17,5%	9,8%	20,7%
Viladecavalls	41	201	317	11,0%	11,1%	17,7%
VALLÈS OCCIDENTAL	4.946	33.309	37.392	12,9%	12,6%	22,0%
CATALUNYA	38.310	261.103	282.239	12,3%	12,0%	19,5%



Taxa d'atur per grups d'edat i nombre de persones aturades. Novembre de 2014



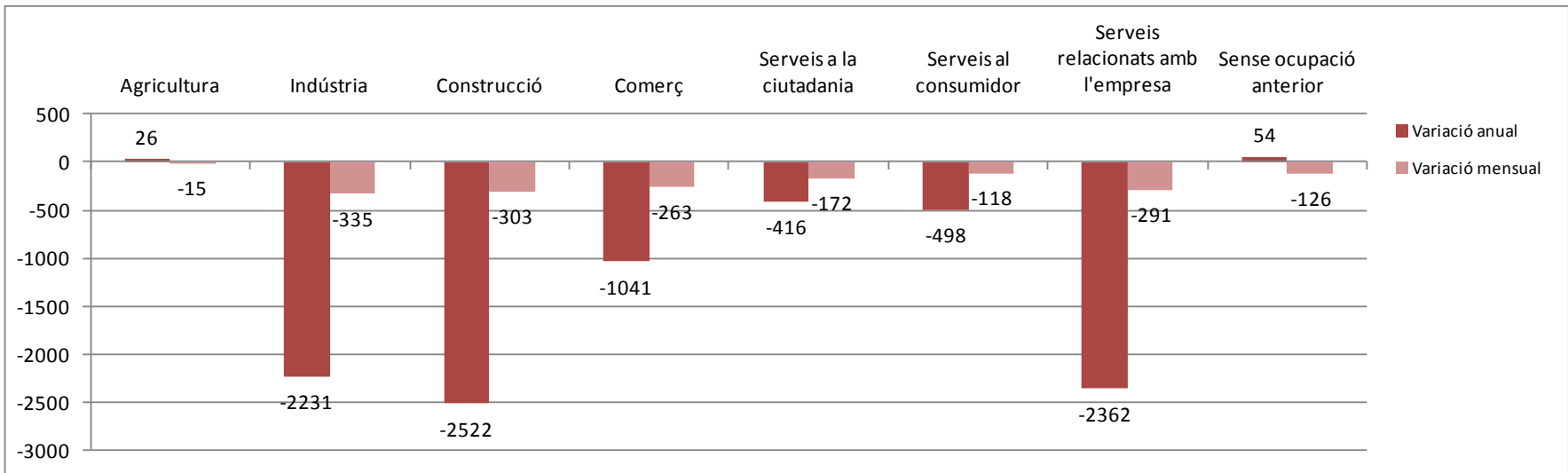
Font: Observatori del Vallès Occidental, a partir de les dades del Departament d'Empresa i Ocupació. La taxa d'atur registrat estan calculades sobre la població activa estimada del 2013, seguint la metodologia de la Xarxa d'Observatoris de Desenvolupament Local de la província de Barcelona

En termes absoluts, el nombre d'aturats es redueix entre els menors de 25 anys, en 406 persones, el grup entre 25 i 44 anys, en 797 persones, i els majors de 45 anys, en 420 persones. Així doncs, redueixen les seves taxes d'atur en el 7,6%, el 2,3% i l'1,1% respectivament.

Al gràfic es pot veure la distribució de les persones aturades per grans grups d'edat. En termes relatius, el grup menor de 25 anys representa el 6,5% dels aturats registrats, i el 8,1% de la població activa estimada del 2013. El grup entre 25 i 44 anys, suposa el 44,0% de l'atur registrat, i en canvi, el 55,9% de la població activa. Finalment, els majors de 45 anys, són el 49,4% dels aturats, i el 36% de la població activa.



Variació en xifres absolutes de l'atur registrat per sectors econòmics. Novembre de 2014



Font: Observatori del Vallès Occidental, a partir de les dades del Departament d'Empresa i Ocupació. Veure la classificació d'activitats econòmiques a la pàg. 8

Aquest mes, tots vuit sectors econòmics, registren un saldo negatiu en el nombre d'aturats. En xifres absolutes, destaca el -335 de la Indústria i el -303 de la Construcció.

Anualment, com ja és habitual, tots els sectors registren un saldo negatiu exceptuant les persones sense ocupació anterior (+54) i l'Agricultura (+26).



Les activitats econòmiques que més baixen el nombre de persones aturades

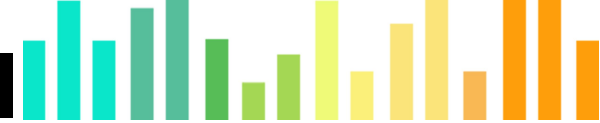
Activitat	Saldo mensual	Variació mensual	% vers el total	Total desocupats/des
Comerç detall, exc. vehicles motor	-178	-2,47%	9,30%	7.035
Activitats especialitzades construcció	-152	-2,78%	7,02%	5.311
Sense ocupació anterior	-126	-2,67%	6,08%	4.601
Construcció d'immobles	-118	-3,03%	5,00%	3.779
Altres activitats de serveis personals	-75	-3,53%	2,71%	2.051
Activitats sanitàries	-63	-5,50%	1,43%	1.083
Comerç engròs, exc. vehicles motor	-57	-1,64%	4,52%	3.419
Adm. pública, Defensa i SS obligatòria	-50	-3,69%	1,72%	1.304
Productes metàl·lics, exc. maquinària	-45	-2,77%	2,09%	1.580
Educació	-44	-2,86%	1,98%	1.495
Total	-908	-3,1%	41,8%	31.658

El rànquing està encapçalat pel Comerç al detall (-178) i les activitats especialitzades de la construcció (-152). Destaca que la classificació Sense ocupació anterior aparegui en aquest rànquing i no el grup dels que pugen el nombre de persones aturades, com ja era habitual.

Les activitats econòmiques que més pugen el nombre de persones aturades

Activitat	Saldo mensual	Variació mensual	% vers el total	Total desocupats/des
Llars que ocupen personal domèstic	25	2,82%	1,20%	910
Serveis d'allotjament	23	4,70%	0,68%	512
Emmagatzematge i afins al transport	15	2,70%	0,75%	571
Recerca i desenvolupament	7	5,34%	0,18%	138
Jocs d'atzar i apostes	6	7,06%	0,12%	91
Biblioteques i museus	5	8,77%	0,08%	62
Transport aeri	4	12,90%	0,05%	35
Activitats auxiliars mediació financera	4	1,96%	0,27%	208
Serveis d'informació	3	2,46%	0,17%	125
Transport marítim i per vies interiors	2	13,33%	0,02%	17
Total	94	6,2%	3,5%	2.669

De les 89 activitats, només 14 incrementen el nombre de persones aturades. D'aquestes, destaca Llars que ocupen personal domèstic (+25) i Serveis d'allotjament (+23).



Classificació pròpia en 7 sectors econòmics les activitats a 2 dígits de CCAE-2009

AGRICULTURA

- 1 Agricultura, ramaderia, caça i activitats relacionades
- 2 Silvicultura i explotació forestal
- 3 Pesca i aqüicultura

CONSTRUCCIÓ

- 41 Construcció d'immobles
- 42 Construcció d'obres d'enginyeria civil
- 43 Activitats especialitzades de la construcció

COMERÇ

- 45 Venda i reparació de vehicles de motor i motocicletes
- 46 Comerç a l'engròs i intermediaris del comerç
- 47 Comerç al detall, excepte el comerç de vehicles motor

SERVEIS AL CONSUMIDOR

- 55 Serveis d'allotjament
- 56 Serveis de menjar i begudes
- 58 Edició
- 59 Act. de cinematografia, de vídeo i de programes de televisió
- 60 Activitats d'emissió i programació de ràdio i televisió
- 90 Activitats de creació, artístiques i d'espectacles
- 91 Act. de biblioteques, arxius, museus i altres activitats culturals
- 92 Activitats relacionades amb els jocs d'atzar i les apostes
- 93 Activitats esportives, recreatives i d'entreteniment
- 94 Activitats associatives
- 95 Reparació d'ordinadors, d'efectes personals i efectes domèstics
- 96 Altres activitats de serveis personals
- 97 Activitats de les llars que donen ocupació a personal domèstic
- 98 Act. de les llars que produeixen béns i serveis per a ús propi

SERVEIS A LA CIUTADANIA

- 84 Administració pública, Defensa i Seguretat Social obligatòria
- 85 Educació
- 86 Activitats sanitàries
- 87 Activitats de serveis socials amb allotjament
- 88 Activitats de serveis socials sense allotjament

INDÚSTRIA

- 5 Extracció d'antracita, hulla i lignit
- 6 Extracció de petroli brut i de gas natural
- 7 Extracció de minerals metàl·lics
- 8 Extracció de minerals no metàl·lics ni energètics
- 9 Activitats de suport a les indústries extractives
- 10 Indústries de productes alimentaris
- 11 Fabricació de begudes
- 12 Indústries del tabac
- 13 Indústries tèxtils
- 14 Confecció de peces de vestir
- 15 Indústria del cuir i del calçat
- 16 Indústria de la fusta i del suro, excepte mobles; cistelleria i esparteria
- 17 Indústries del paper
- 18 Arts gràfiques i reproducció de suports enregistrats
- 19 Coqueries i refinació del petroli
- 20 Indústries químiques
- 21 Fabricació de productes farmacèutics
- 22 Fabricació de productes de cautxú i matèries plàstiques
- 23 Fabricació d'altres productes minerals no metàl·lics
- 24 Metal·lúrgia, fabr. de productes bàsics de ferro, acer i ferroaliatges
- 25 Fabricació de productes metàl·lics, excepte maquinària i equips
- 26 Fabricació de productes informàtics, electrònics i òptics
- 27 Fabricació de materials i equips elèctrics
- 28 Fabricació de maquinària i equips ncaa
- 29 Fabricació de vehicles de motor, remolcs i semiremolcs
- 30 Fabricació d'altres materials de transport
- 31 Fabricació de mobles
- 32 Indústries manufactureres diverses
- 33 Reparació i instal·lació de maquinària i equips

SERVEIS RELACIONATS AMB L'EMPRESA

- 35 Subministrament d'energia elèctrica, gas, vapor i aire condicionat
- 36 Captació, potabilització i distribució d'aigua
- 37 Recollida i tractament d'aigües residuals
- 38 Activitats de recollida, tractament i eliminació de residus;
- 39 Activitats de descontaminació i altres serveis de gestió de residus
- 49 Transport terrestre; transport per canonades
- 50 Transport marítim i per vies de navegació interiors
- 51 Transport aeri
- 52 Emmagatzematge i activitats afins al transport
- 53 Activitats postals i de correus
- 61 Telecomunicacions
- 62 Serveis de tecnologies de la informació
- 63 Serveis d'informació
- 64 Mediació financera, excepte assegurances i fons de pensions
- 65 Assegurances, reassegurances i fons de pensions
- 66 Activitats auxiliars de la mediació financera i d'assegurances
- 68 Activitats immobiliàries
- 69 Activitats jurídiques i de comptabilitat
- 70 Activitats de les seues centrals; activitats de consultoria de gestió empresa
- 71 Serveis tècnics d'arquitectura i enginyeria; assajos i anàlisis tècnics
- 72 Recerca i desenvolupament
- 73 Publicitat i estudis de mercat
- 74 Altres activitats professionals, científiques i tècniques
- 75 Activitats veterinàries
- 77 Activitats de lloguer
- 78 Activitats relacionades amb l'ocupació
- 79 Activitats de les agències de viatges, operadors turístics i altres serveis
- 80 Activitats de seguretat i investigació
- 81 Serveis a edificis i activitats de jardineria
- 82 Activitats administratives d'oficina i altres activitats auxiliars a les empreses

OBSERVATORI VALLÈS OCCIDENTAL

www.copevo.cat
observatoricomarcal@copevo.cat

Amb el suport de:



Diputació
Barcelona

