

INFO ATUR

Desembre 2014

- **La comarca tanca l'any amb un descens del nombre d'aturats registrats.** Són 907 persones menys registrades a les Oficines de Treball i una taxa d'atur del 15,8%. Aquestes dades suposen una acumulació de quatre mesos consecutius de caiguda de l'atur.
- **Respecte l'any anterior**, es registren 7.654 persones menys, i un descens de la taxa d'atur del 8,9%.
- **A Catalunya** i respecte el mes de novembre, el nombre d'aturats també decreix en 5.704 persones, i **a Espanya**, en 64.405 persones. Les seves taxes d'atur són del 14,6% i 18,9%, respectivament.
- **A nivell local**, l'atur cau a tots els municipis vallesans excepte en el cas de Gallifa i Sabadell, que es manté, i Sant Llorenç Savall, Sentmenat i Ullastrell, que augmenta.
- **Per sexe**, l'atur registrat **disminueix tant entre les dones (-701) i com entre els homes (-206)**.
- **Per grups d'edat**, el que més **decreix en termes absoluts és el que es situa entre 25 a 44 anys (-489)**. Es registren 259 aturats menys menors de 25 anys, i 159 aturats menys majors de 45 anys.
- **Per sectors econòmics, es registra menys aturats/des de manera generalitzada**, però destaca el retrocés en nombre d'aturats el Comerç (-272), els Serveis a la ciutadania (-158) i la Indústria (-141).

TAXA D'ATUR REGISTRADA PER ÀMBITS TERRITORIALS (1)

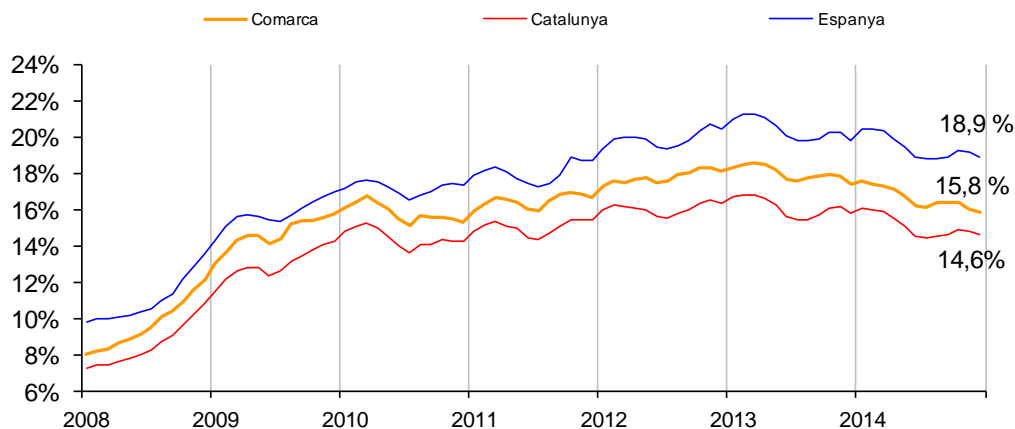


Dades de l'atur registrat el mes de desembre

Desembre 2014	Taxa atur estimada	Variació mensual	Variació interanual	Nombre aturats/des
Vallès Occidental	15,8%	-1,2%	-8,9%	74.740
Barcelonès	13,5%	-1,6%	-7,0%	156.255
Baix Llobregat	14,7%	-1,6%	-9,2%	62.320
Vallès Oriental	15,5%	-1,2%	-10,2%	32.847
Província Barcelona	14,7%	-1,3%	-8,2%	422.935
Catalunya	14,6%	-1,0%	-7,4%	575.948
Espanya	18,9%	-1,4%	-4,6%	4.447.711

En blau: registre millor que el mes anterior
En vermell: registre pitjor que el mes anterior

Evolució de la taxa d'atur d'Espanya, Catalunya i Vallès Occidental. Període 2008-2014



Font: Observatori del Vallès Occidental, a partir de les dades del Departament d'Empresa i Ocupació

Totes les comarques analitzades tanquen l'any millorant la seva taxa d'atur respecte el mes anterior.

Per tant, l'atur cau a totes les comarques però menys que el mes anterior, excepte en la comarca del Barcelonès, que millora la seva taxa de variació mensual.

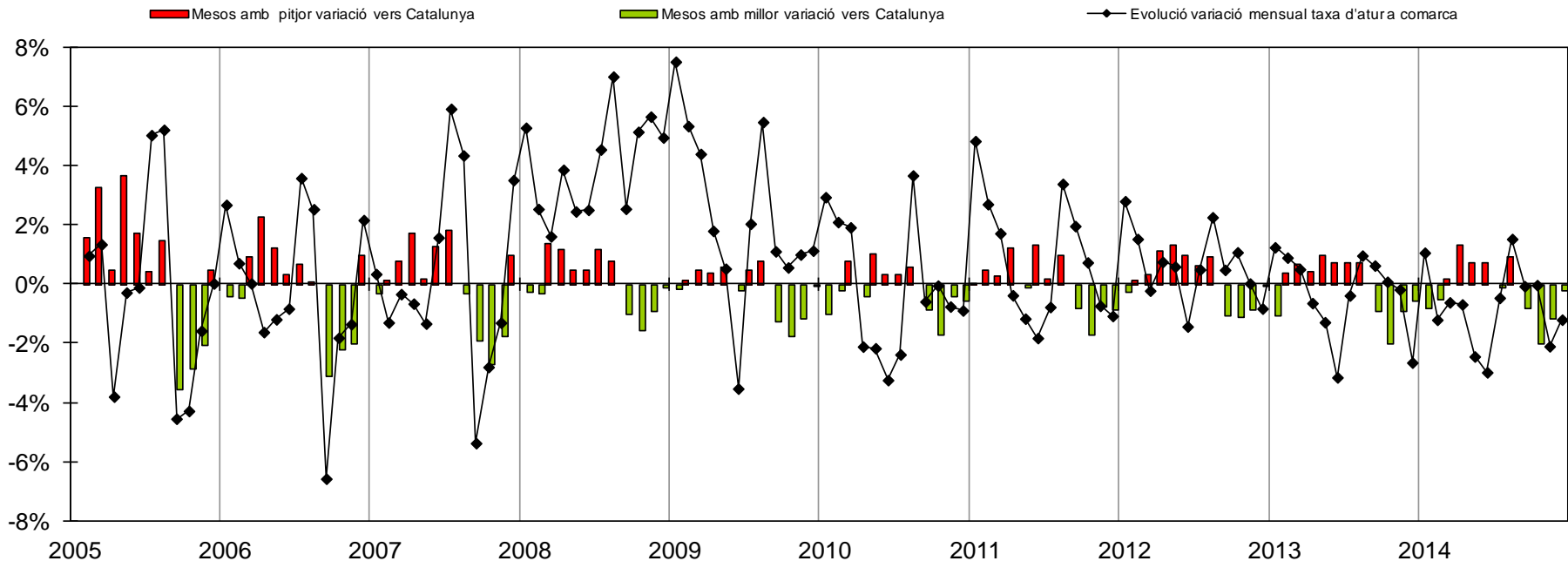
En comparació amb l'any anterior, la taxa d'atur que millor ha evolucionat és la del Vallès Oriental, ja que cau el 10,2%.

Si tenim en compte el període 2008-2014, les tres taxes doblen els seus valors: a la comarca creix el 98,5%, a Catalunya, el 102,7% i a Espanya, el 93,4%.

A l'observar l'evolució de la taxa de la comarca dels dos darrers anys, es veu un línia molt similar però amb algun matís: L'any 2013, la taxa està en descens durant el primer semestre. Al juliol, comença a remuntar fins el mes de novembre, que torna a caure suaument. L'any 2014, el descens de la taxa d'atur es manté fins el mes d'agost, quan puja lleugerament, per entrar en una fase de lenta caiguda que, de moment, dura quatre mesos.



○ Evolució de la variació mensual de la comarca respecte Catalunya. Període 2005-2014



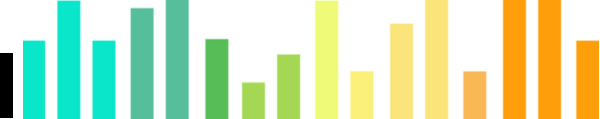
Durant el període 2005-2014 es pot observar com, durant els darrers mesos de cada any, la comarca registra una millor variació que Catalunya.

Per altra banda, durant els anys 2005-2007, els mesos amb una variació mensual negativa (l'atur baixa) són més nombrosos que els de variació positiva.

A partir de l'any 2008 i durant quatre anys, les variacions de signe negatiu cobren protagonisme, a excepció de l'any 2010, quan es van viure falsos signes de recuperació.

Des de l'any 2013, i molt especialment, l'any 2014, les variacions de la taxa d'atur tornen a ser majoritàriament negatives, és a dir, l'atur retrocedeix respecte al mes anterior.

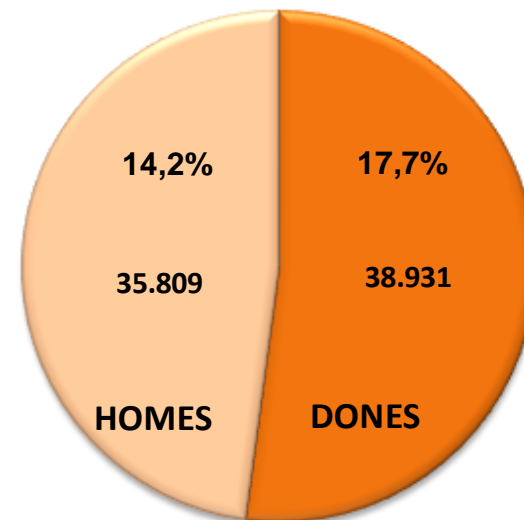
TAXA D'ATUR REGISTRADA PER MUNICIPIS I SEXE



Municipi	Atur registrat		Taxa d'atur	
	Homes	Dones	Homes	Dones
Badia del Vallès	818	790	22,3%	25,0%
Barberà del Vallès	1.315	1.432	13,9%	17,5%
Castellar del Vallès	769	944	11,9%	16,3%
Castellbisbal	385	484	10,8%	16,1%
Cerdanyola del Vallès	1.850	2.241	11,4%	15,6%
Gallifa	8	5	13,6%	10,2%
Matadepera	97	145	4,3%	7,2%
Montcada i Reixac	1.511	1.510	15,1%	17,6%
Palau-solità i Plegamans	440	613	10,8%	17,4%
Polinyà	276	378	11,0%	18,1%
Rellinars	26	31	11,0%	18,2%
Ripollet	1.792	1.762	16,5%	19,2%
Rubí	3.364	3.679	15,6%	19,8%
Sabadell	8.926	9.156	15,7%	18,4%
Sant Cugat del Vallès	1.745	1.965	7,5%	9,1%
Sant Llorenç Savall	83	68	12,5%	13,2%
Sant Quirze del Vallès	402	570	7,5%	11,6%
Santa Perpètua de Mogoda	952	1.153	12,8%	18,8%
Sentmenat	270	370	10,5%	17,1%
Terrassa	10.293	11.014	16,9%	21,2%
Ullastrell	46	67	8,2%	13,6%
Vacarisses	215	239	12,1%	15,8%
Viladecavalls	226	315	10,6%	17,1%
VALLÈS OCCIDENTAL	35.809	38.931	14,2%	17,7%
CATALUNYA	282.782	293.166	13,3%	16,1%



Taxa d'atur dona i home i nombre de persones aturades. Desembre de 2014



La taxa d'atur femenina es distancia de la masculina en 3,5 punts percentuals.

Respecte el mes anterior, les dues taxes es redueixen però més la de les dones, que retrocedeix l'1,8% davant l'0,6% dels homes.

En un any, la taxa d'atur dels homes ha caigut l'11,6% i la de les dones, el 6,3%.

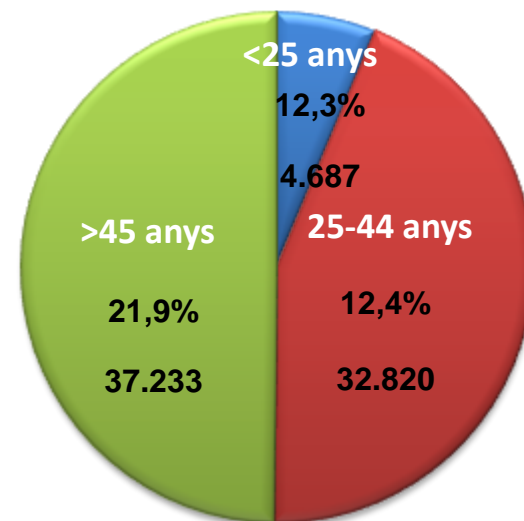
TAXA D'ATUR REGISTRADA PER MUNICIPIS I GRUPS D'EDAT



Municipi	Atur registrat			Taxa d'atur		
	<25	25-44	>45	<25	25-44	>45
Badia del Vallès	149	713	746	26,4%	19,0%	29,7%
Barberà del Vallès	160	1.199	1.388	12,1%	11,8%	22,3%
Castellar del Vallès	59	673	981	5,8%	10,3%	20,7%
Castellbisbal	58	371	440	10,7%	10,3%	18,1%
Cerdanyola del Vallès	236	1.760	2.095	9,0%	11,0%	17,5%
Gallifa	1	5	7	11,1%	9,8%	14,6%
Matadepera	15	88	139	3,3%	4,5%	7,5%
Montcada i Reixac	217	1.376	1.428	14,4%	13,0%	21,8%
Palau-solità i Plegamans	69	429	555	10,9%	11,0%	18,2%
Polinyà	53	321	280	17,3%	10,6%	21,8%
Rellinars	4	32	21	18,2%	14,1%	13,4%
Ripollet	237	1.618	1.699	15,8%	13,6%	25,6%
Rubí	419	3.061	3.563	13,3%	13,4%	25,3%
Sabadell	1.106	7.791	9.185	12,7%	13,1%	23,9%
Sant Cugat del Vallès	145	1.627	1.938	3,8%	6,8%	11,3%
Sant Llorenç Savall	6	67	78	6,0%	11,2%	16,1%
Sant Quirze del Vallès	43	381	548	5,3%	7,0%	13,5%
Santa Perpètua de Mogoda	151	924	1.030	13,8%	11,9%	21,7%
Sentmenat	36	292	312	10,6%	10,6%	19,1%
Terrassa	1.450	9.654	10.203	16,0%	14,8%	26,5%
Ullastrell	7	49	57	9,5%	8,1%	15,4%
Vacarisses	32	187	235	16,9%	9,4%	21,0%
Viladecavalls	34	202	305	9,1%	11,1%	17,0%
VALLÈS OCCIDENTAL	4.687	32.820	37.233	12,3%	12,4%	21,9%
CATALUNYA	36.819	257.865	281.264	11,8%	11,8%	19,5%



Taxa d'atur per grups d'edat i nombre de persones aturades. Desembre de 2014



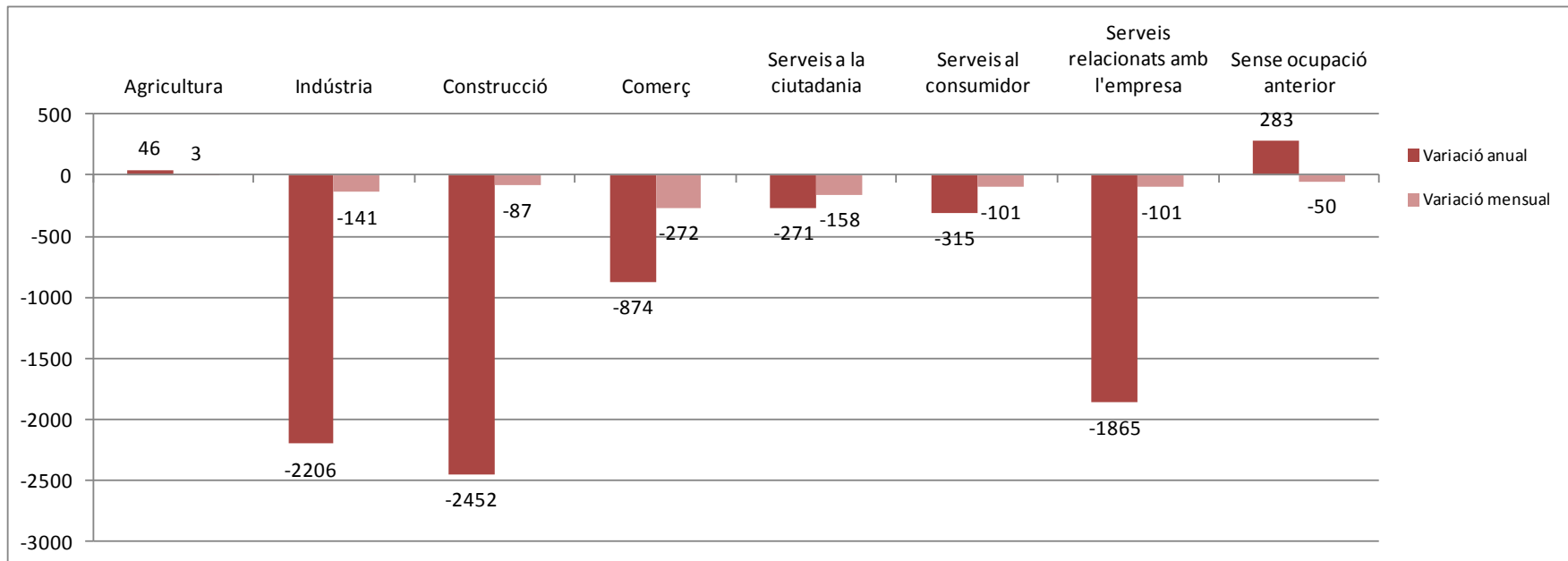
Font: Observatori del Vallès Occidental, a partir de les dades del Departament d'Empresa i Ocupació. La taxa d'atur registrat estan calculades sobre la població activa estimada del 2013, seguint la metodologia de la Xarxa d'Observatoris de Desenvolupament Local de la província de Barcelona

Respecte fa una any, el nombre d'aturats entre els menors de 25 anys s'ha reduït el 7,2% (365 persones), el grup entre 25 i 44 anys, l' 15,6% (6.055 persones), i els majors de 45 anys, el 3,2% (1.234 persones).

Per tant, el grup d'edat entre 25 i 44 anys, que representa el 43,9% del total del nombre d'aturats al desembre, és el que més ha disminuït en el darrer any.



Variació en xifres absolutes de l'atur registrat per sectors econòmics. Desembre de 2014



Font: Observatori del Vallès Occidental, a partir de les dades del Departament d'Empresa i Ocupació.

L'any 2014, el nombre de persones aturades passa de ser 82.394 a 74.740 persones. Són 7.654 persones menys. Els sectors de la Construcció, la Indústria i els Serveis relacionats amb l'empresa han restat al registre de l'atur un total de 6.523 treballadors/res.

Només, les persones sense ocupació anterior i l'Agricultura incrementen el nombre d'aturats en un total de 329.



Les activitats econòmiques que més baixen el nombre de persones aturades

Activitat	Saldo mensual	Variació mensual	% vers el total	Total desocupats/des
Comerç detall, exc. vehicles motor	-249	-3,54%	9,08%	6.786
Activitats sanitàries	-62	-5,72%	1,37%	1.021
Activitats especialitzades construcció	-58	-1,09%	7,03%	5.253
Serveis de menjar i begudes	-54	-1,24%	5,77%	4.315
Serveis a edificis i de jardineria	-54	-1,31%	5,44%	4.064
Sense ocupació anterior	-50	-1,09%	6,09%	4.551
Serveis socials amb allotjament	-44	-3,79%	1,49%	1.116
Adm. pública, Defensa i SS obligatòria	-33	-2,53%	1,70%	1.271
Construcció d'immobles	-32	-0,85%	5,01%	3.747
Activitats administratives d'oficina	-32	-2,07%	2,03%	1.514
Total	-668	-2,3%	45,0%	33.638

Com el mes anterior, el rànquing està encapçalat pel Comerç al detall (-249). El segueixen amb certa distància, les Activitats sanitàries (-62) i les activitats especialitzades de la construcció (-58).

Les activitats econòmiques que més pugen el nombre de persones aturades

Activitat	Saldo mensual	Variació mensual	% vers el total	Total desocupats/des
Activitats relacionades amb l'ocupació	104	1,81%	7,82%	5.842
Productes metàl·lics, exc. maquinària	16	1,01%	2,14%	1.596
Serveis de tecnologies de la informació	11	2,67%	0,57%	423
Activitats immobiliàries	10	1,99%	0,69%	512
Publicitat i estudis de mercat	10	1,95%	0,70%	524
Energia elèctrica i gas	9	15,52%	0,09%	67
Altres materials de transport	8	12,12%	0,10%	74
Activitats jurídiques i de comptabilitat	8	0,78%	1,38%	1.034
Activitats artístiques i d'espectacles	7	5,00%	0,20%	147
Llars que ocupen personal domèstic	6	0,66%	1,23%	916
Total	189	4,4%	14,9%	11.135

Les activitats relacionades amb l'ocupació és la capdavantera en quant a saldo mensual positiu, amb un total de 104 persones més a l'atur.



Les activitats econòmiques que més baixen el nombre de persones aturades

Activitat	Saldo anual	Variació anual	% vers el total	Total desocupats/des
Activitats especialitzades construcció	-1.326	-20,16%	7,03%	5.253
Construcció d'immobles	-924	-19,78%	5,01%	3.747
Comerç detall, exc. vehicles motor	-458	-6,32%	9,08%	6786
Activitats relacionades amb l'ocupació	-393	-6,30%	7,82%	5842
Comerç engròs, exc. vehicles motor	-312	-8,36%	4,58%	3422
Transport terrestre i per canonades	-296	-16,52%	2,00%	1496
Productes metàl·lics, exc. maquinària	-291	-15,42%	2,14%	1596
Activitats professionals i tècniques ncaa	-274	-18,63%	1,60%	1.197
Indústries tèxtils	-251	-10,16%	2,97%	2220
Altres activitats de serveis personals	-212	-9,37%	2,74%	2050
Total	-4.737	-13,1%	45,0%	33.609

El rànking anual és liderat per dues activitats de la Construcció, seguit del comerç al detall.

Les activitats que concentren el 45% dels aturats de la comarca tanquen l'any amb 4.737 persones menys a l'atur.

Les activitats econòmiques que més pugen el nombre de persones aturades

Activitat	Saldo anual	Variació anual	% vers el total	Total desocupats/des
Sense ocupació anterior	283	6,63%	6,09%	4.551
Llars que ocupen personal domèstic	228	33,14%	1,23%	916
Agricultura, ramaderia i caça	56	12,17%	0,69%	516
Serveis socials amb allotjament	38	3,53%	1,49%	1.116
Serveis socials sense allotjament	35	5,95%	0,83%	623
Tractament de residus	24	5,31%	0,64%	476
Fabricació de begudes	4	8,70%	0,07%	50
Activitats artístiques i d'espectacles	4	2,80%	0,20%	147
Tractament d'aigües residuals	3	14,29%	0,03%	24
Gestió de residus	3	23,08%	0,02%	16
Total	678	11,6%	11,3%	8.435

Les dues activitats que destaquen són les de sense ocupació anterior i Llars que ocupen personal domèstic ja que registren un saldo anual positiu de 511 persones.



Classificació pròpia de les activitats a 2 dígits de CCAE-2009 en 7 sectors econòmics

AGRICULTURA

- 1 Agricultura, ramaderia, caça i activitats relacionades
- 2 Silvicultura i explotació forestal
- 3 Pesca i aqüicultura

CONSTRUCCIÓ

- 41 Construcció d'immobles
- 42 Construcció d'obres d'enginyeria civil
- 43 Activitats especialitzades de la construcció

COMERÇ

- 45 Venda i reparació de vehicles de motor i motocicletes
- 46 Comerç a l'engròs i intermediaris del comerç
- 47 Comerç al detall, excepte el comerç de vehicles motor

SERVEIS AL CONSUMIDOR

- 55 Serveis d'allotjament
- 56 Serveis de menjar i begudes
- 58 Edició
- 59 Act. de cinematografia, de vídeo i de programes de televisió
- 60 Activitats d'emissió i programació de ràdio i televisió
- 90 Activitats de creació, artístiques i d'espectacles
- 91 Act. de biblioteques, arxius, museus i altres activitats culturals
- 92 Activitats relacionades amb els jocs d'atzar i les apostes
- 93 Activitats esportives, recreatives i d'entreteniment
- 94 Activitats associatives
- 95 Reparació d'ordinadors, d'efectes personals i efectes domèstics
- 96 Altres activitats de serveis personals
- 97 Activitats de les llars que donen ocupació a personal domèstic
- 98 Act. de les llars que produeixen béns i serveis per a ús propi

SERVEIS A LA CIUTADANIA

- 84 Administració pública, Defensa i Seguretat Social obligatòria
- 85 Educació
- 86 Activitats sanitàries
- 87 Activitats de serveis socials amb allotjament
- 88 Activitats de serveis socials sense allotjament

INDÚSTRIA

- 5 Extracció d'antracita, hulla i lignit
- 6 Extracció de petroli brut i de gas natural
- 7 Extracció de minerals metàl·lics
- 8 Extracció de minerals no metàl·lics ni energètics
- 9 Activitats de suport a les indústries extractives
- 10 Indústries de productes alimentaris
- 11 Fabricació de begudes
- 12 Indústries del tabac
- 13 Indústries tèxtils
- 14 Confecció de peces de vestir
- 15 Indústria del cuir i del calçat
- 16 Indústria de la fusta i del suro, excepte mobles; cistelleria i esparteria
- 17 Indústries del paper
- 18 Arts gràfiques i reproducció de suports enregistrats
- 19 Coqueries i refinació del petroli
- 20 Indústries químiques
- 21 Fabricació de productes farmacèutics
- 22 Fabricació de productes de cautxú i matèries plàstiques
- 23 Fabricació d'altres productes minerals no metàl·lics
- 24 Metal·lúrgia, fabr. de productes bàsics de ferro, acer i ferroaliatges
- 25 Fabricació de productes metàl·lics, excepte maquinària i equips
- 26 Fabricació de productes informàtics, electrònics i òptics
- 27 Fabricació de materials i equips elèctrics
- 28 Fabricació de maquinària i equips ncaa
- 29 Fabricació de vehicles de motor, remolcs i semiremolcs
- 30 Fabricació d'altres materials de transport
- 31 Fabricació de mobles
- 32 Indústries manufactureres diverses
- 33 Reparació i instal·lació de maquinària i equips

SERVEIS RELACIONATS AMB L'EMPRESA

- 35 Subministrament d'energia elèctrica, gas, vapor i aire condicionat
- 36 Captació, potabilització i distribució d'aigua
- 37 Recollida i tractament d'aigües residuals
- 38 Activitats de recollida, tractament i eliminació de residus;
- 39 Activitats de descontaminació i altres serveis de gestió de residus
- 49 Transport terrestre; transport per canonades
- 50 Transport marítim i per vies de navegació interiors
- 51 Transport aeri
- 52 Emmagatzematge i activitats afins al transport
- 53 Activitats postals i de correus
- 61 Telecomunicacions
- 62 Serveis de tecnologies de la informació
- 63 Serveis d'informació
- 64 Mediació financera, excepte assegurances i fons de pensions
- 65 Assegurances, reassegurances i fons de pensions
- 66 Activitats auxiliars de la mediació financera i d'assegurances
- 68 Activitats immobiliàries
- 69 Activitats jurídiques i de comptabilitat
- 70 Activitats de les seus centrals; activitats de consultoria de gestió empresa
- 71 Serveis tècnics d'arquitectura i enginyeria; assajos i anàlisis tècnics
- 72 Recerca i desenvolupament
- 73 Publicitat i estudis de mercat
- 74 Altres activitats professionals, científiques i tècniques
- 75 Activitats veterinàries
- 77 Activitats de lloguer
- 78 Activitats relacionades amb l'ocupació
- 79 Activitats de les agències de viatges, operadors turístics i altres serveis
- 80 Activitats de seguretat i investigació
- 81 Serveis a edificis i activitats de jardineria
- 82 Activitats administratives d'oficina i altres activitats auxiliars a les empreses

OBSERVATORI VALLÈS OCCIDENTAL

www.copevo.cat
observatoricomarcal@copevo.cat

Amb el suport de:



Diputació
Barcelona

