

INFO ATUR

Febrer 2015

- **El Vallès Occidental registra 74.890 persones aturades.** Són 414 persones menys que el mes de gener, i una taxa d'atur del 15,9%.
- **Respecte l'any anterior**, es registren 7.033 persones menys, i un descens de la taxa d'atur del 8,5%.
- **A Catalunya** i respecte el mes de gener, el nombre d'aturats/des també disminueix en 1.645 persones, i **a Espanya**, en 13.538 persones. Les seves taxes d'atur es mantenen en el 14,8% i 19,4%, respectivament.
- **A nivell local**, el nombre d'aturats/des retrocedeix o es manté a tots els municipis vallesans excepte a Badia del Vallès (+7), Matadepera (+15), Montcada i Reixac (+15), Sant Llorenç Savall (+4), Sentmenat (+36) i Vacarisses (+17).
- **Per sexe**, l'atur registrat cau principalment entre els homes (-413), ja que entre les dones la davallada és simbòlica (-1).
- **Per grups d'edat**, els menors de 25 anys registren un increment dels nombre d'aturats/des (+96). En canvi, el grup entre 25 i 44 anys (-289) i els majors de 45 anys (-221) disminueixen.
- **Per sectors econòmics**, es redueix l'atur a tots els sectors econòmics excepte a la Agricultura (+33), el Comerç (+36), els Serveis al consumidor (+24) i les persones sense ocupació anterior (+104).

TAXA D'ATUR REGISTRADA PER ÀMBITS TERRITORIALS



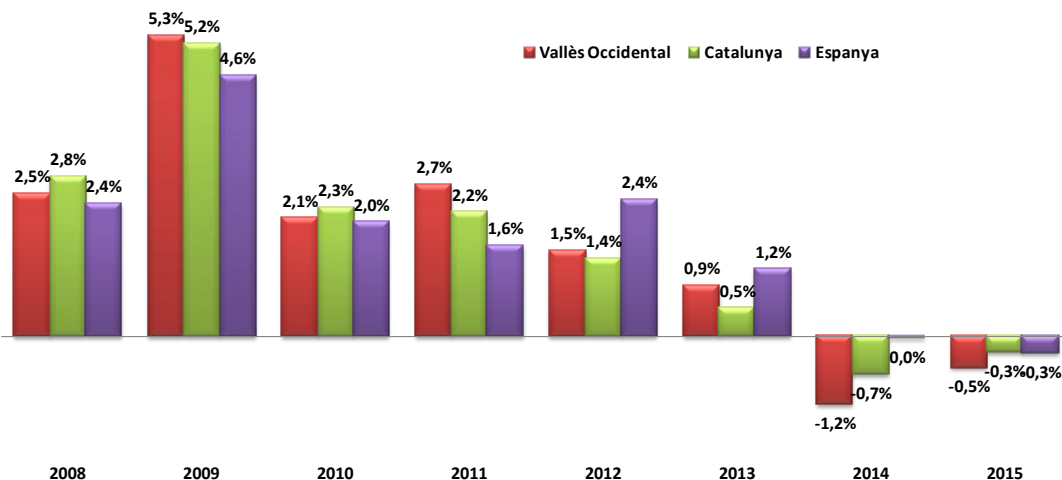
Dades de l'atur registrat el mes de febrer

Febrer 2015	Taxa atur estimada	Variació mensual	Variació interanual	Nombre aturats/des
Vallès Occidental	15,9%	-0,5%	-8,5%	74.890
Barcelonès	13,7%	-0,2%	-6,8%	158.327
Baix Llobregat	14,8%	-0,5%	-8,9%	62.448
Vallès Oriental	15,5%	-0,3%	-10,2%	32.911
Província Barcelona	14,8%	-0,3%	-7,9%	425.935
Catalunya	14,8%	-0,3%	-7,5%	581.124
Espanya	19,4%	-0,3%	-5,2%	4.512.153

En blau: registre millor que el mes/any anterior En vermell: registre pitjor que el mes/any anterior



Variació mensual de la taxa d'atur. Mes de febrer del període 2008-2015. Espanya, Catalunya i Vallès Occidental.



Tots els territoris analitzats milloren la seva taxa d'atur respecte el mes de gener.

Per tant, l'atur baixa a totes les comarques, a Catalunya i a Espanya, destacant però, la davallada de mig punt, del Vallès Occidental i del Baix Llobregat.

En comparació amb l'any anterior, la variació de la taxa d'atur és pitjor que l'anterior, és a dir, cau, però menys que l'any 2014. Al Vallès Occidental, la taxa cau el 8,5%.

Al gràfic es pot veure com, per segon any consecutiu, al mes de febrer retrocedeix la taxa d'atur als tres nivells territorials.

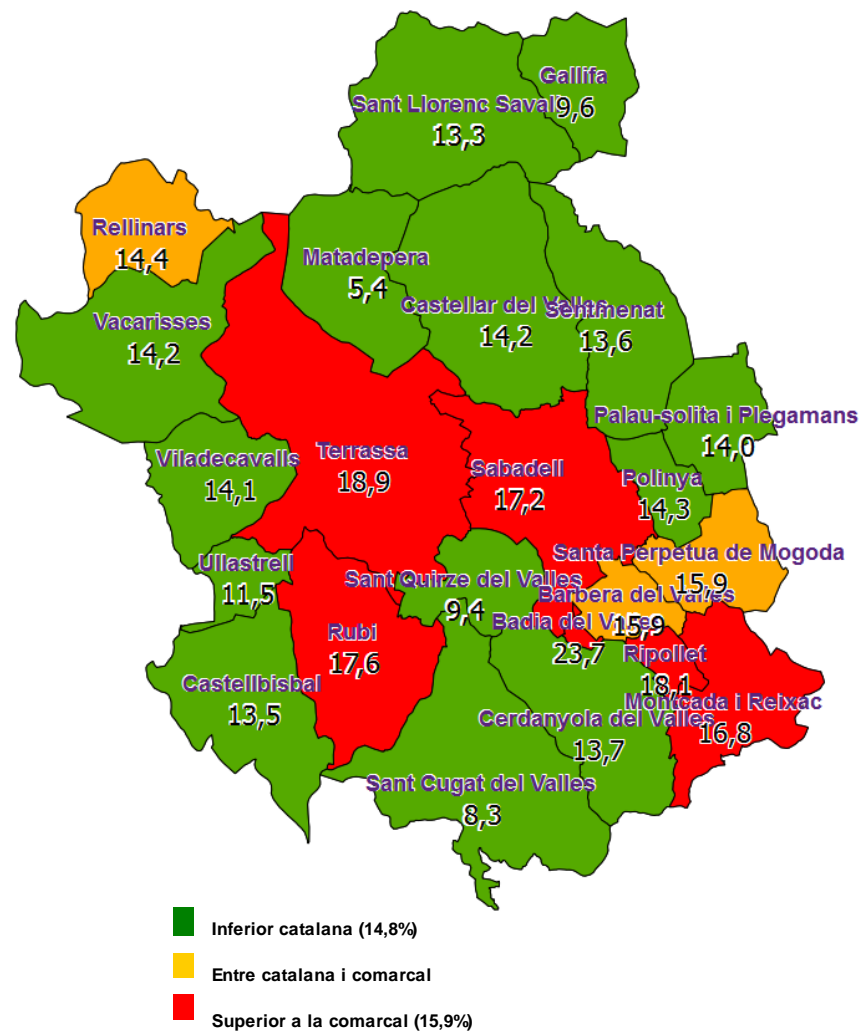
El descens mensual és més intens a la comarca (-0,5%) que al conjunt de Catalunya (-0,3%) i Espanya (-0,3%).

Font: Observatori del Vallès Occidental, a partir de les dades del Departament d'Empresa i Ocupació

TAXA D'ATUR REGISTRADA PER MUNICIPIS



Municipi	Taxa d'atur	Variació mensual	Variació interanual	febrer 2015	febrer 2014
Badia del Vallès	23,8%	0,4%	-7,2%	1.630	1.755
Barberà del Vallès	15,7%	-1,6%	-9,1%	2.755	3.048
Castellar del Vallès	13,6%	-4,1%	-13,4%	1.662	1.923
Castellbisbal	13,4%	-0,7%	-9,7%	889	980
Cerdanyola del Vallès	13,4%	-2,2%	-12,5%	4.049	4.662
Gallifa	9,6%	0,0%	-5,3%	11	11
Matadepera	5,7%	6,5%	-15,1%	246	288
Montcada i Reixac	16,9%	0,5%	-5,2%	3.094	3.316
Palau-solità i Plegamans	14,0%	-0,1%	-10,1%	1.063	1.186
Polinyà	14,2%	-0,9%	-10,2%	658	729
Rellinars	13,9%	-3,5%	-22,8%	55	73
Ripollet	18,0%	-0,4%	-8,0%	3.585	3.916
Rubí	17,5%	-0,6%	-8,7%	6.980	7.674
Sabadell	17,1%	-0,4%	-8,0%	18.227	19.852
Sant Cugat del Vallès	8,2%	-0,1%	-8,9%	3.728	4.050
Sant Llorenç Savall	13,6%	2,6%	-11,2%	158	181
Sant Quirze del Vallès	9,4%	0,0%	-11,9%	971	1.099
Santa Perpètua de Mogoda	15,9%	-0,1%	-7,1%	2.145	2.329
Sentmenat	14,4%	5,6%	-7,3%	677	733
Terrassa	18,7%	-0,7%	-7,6%	21.148	22.848
Ullastrell	11,5%	0,0%	-11,6%	122	137
Vacarisses	14,7%	3,6%	-6,6%	483	518
Viladecavalls	13,9%	-0,9%	-9,9%	554	615
VALLÈS OCCIDENTAL	15,9%	-0,5%	-8,5%	74.890	81.923
CATALUNYA	14,8%	-0,3%	-7,5%	581.124	629.586
ESPANYA	19,4%	-0,3%	-5,2%	4.512.153	4.812.486



Font: Observatori del Vallès Occidental, a partir de les dades del Departament d' Empresa i Ocupació. La taxa d'atur registrat estan calculades sobre la població activa estimada del 2014 seguint la metodologia de la Xarxa d'Observatoris de Desenvolupament Local de la província de Barcelona

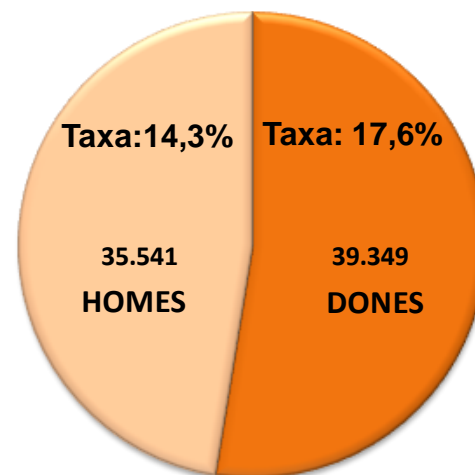
TAXA D'ATUR REGISTRADA PER MUNICIPIS I SEXE



Nombre d'aturats/des i taxa d'atur per municipi i sexe. Febrer de 2015

Municipi	Atur registrat		Taxa d'atur	
	Homes	Dones	Homes	Dones
Badia del Vallès	829	801	22,9%	24,9%
Barberà del Vallès	1.312	1.443	14,1%	17,4%
Castellar del Vallès	721	941	11,3%	16,1%
Castellbisbal	385	504	10,9%	16,4%
Cerdanyola del Vallès	1.823	2.226	11,5%	15,4%
Gallifa	8	3	12,7%	5,9%
Matadepera	106	140	4,7%	6,8%
Montcada i Reixac	1.535	1.559	15,8%	18,0%
Palau-solità i Plegamans	440	623	11,0%	17,4%
Polinyà	274	384	11,0%	17,9%
Rellinars	26	29	11,5%	17,1%
Ripollet	1.784	1.801	16,8%	19,3%
Rubí	3.309	3.671	15,7%	19,5%
Sabadell	8.929	9.298	16,0%	18,4%
Sant Cugat del Vallès	1.785	1.943	7,8%	8,8%
Sant Llorenç Savall	77	81	12,0%	15,6%
Sant Quirze del Vallès	394	577	7,4%	11,6%
Santa Perpètua de Mogoda	952	1.193	13,1%	19,2%
Sentmenat	277	400	11,0%	18,2%
Terrassa	10.058	11.090	16,8%	21,0%
Ullastrell	51	71	9,2%	14,1%
Vacarisses	235	248	13,3%	16,4%
Viladecavalls	231	323	11,0%	17,2%
VALLÈS OCCIDENTAL	35.541	39.349	14,3%	17,6%
CATALUNYA	282.573	298.551	13,5%	16,3%

Taxa d'atur dona i home i nombre de persones aturades. Febrer de 2015



La taxa d'atur femenina es distancia de la masculina en 3,3 punts percentuals.

Respecte el mes anterior, la taxa d'atur de les dones es manté, en canvi, la dels homes cau dues dècimes.

En un any, el nombre de dones aturades registrades cau en 2.177, i els homes, en 4.856. La taxa d'atur dels homes passa del 16,0% al 14,3%. I la de les dones, del 18,9% al 17,6%.

Font: Observatori del Vallès Occidental, a partir de les dades del Departament d'Empresa i Ocupació. La taxa d'atur registrat estan calculades sobre la població activa estimada del 2014, seguint la metodologia de la Xarxa d'Observatoris de Desenvolupament Local de la província de Barcelona

TAXA D'ATUR REGISTRADA PER MUNICIPIS I GRUPS D'EDAT



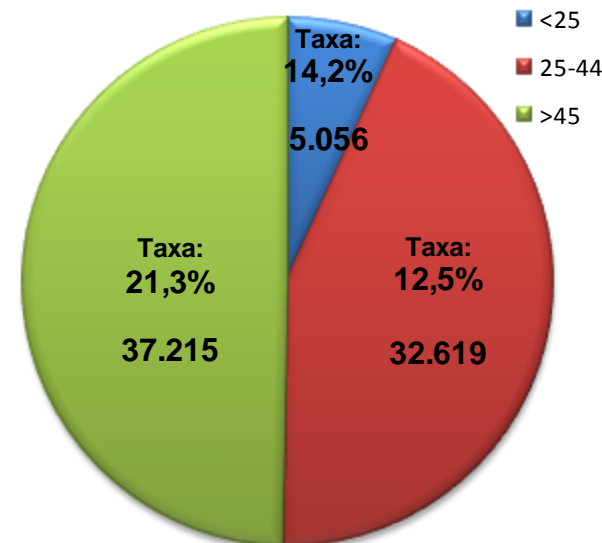
Nombre i taxa d'atur per municipis i grups d'edat . Febrer de 2015

Municipi	Atur registrat			Taxa d'atur		
	<25	25-44	>45	<25	25-44	>45
Badia del Vallès	154	725	751	28,1%	19,4%	29,3%
Barberà del Vallès	178	1.193	1.384	14,6%	11,9%	21,8%
Castellar del Vallès	68	647	947	7,2%	10,1%	19,4%
Castellbisbal	65	382	442	12,9%	10,7%	17,4%
Cerdanyola del Vallès	258	1.728	2.063	10,5%	11,0%	17,0%
Gallifa	1	2	8	9,1%	3,9%	15,4%
Matadepera	18	93	135	4,1%	4,7%	7,1%
Montcada i Reixac	231	1.420	1.443	16,6%	13,9%	21,4%
Palau-solità i Plegamans	60	418	585	10,2%	10,8%	18,8%
Polinyà	56	324	278	20,0%	10,7%	20,8%
Rellinars	2	31	22	10,0%	14,2%	13,9%
Ripollet	264	1.616	1.705	19,3%	13,8%	24,8%
Rubí	393	3.032	3.555	13,4%	13,5%	24,5%
Sabadell	1.246	7.771	9.210	15,3%	13,2%	23,4%
Sant Cugat del Vallès	158	1.628	1.942	4,3%	6,8%	11,0%
Sant Llorenç Savall	11	66	81	13,1%	11,2%	16,6%
Sant Quirze del Vallès	43	392	536	5,4%	7,4%	12,7%
Santa Perpètua de Mogoda	182	917	1.046	18,1%	12,1%	21,4%
Sentmenat	52	299	326	16,7%	10,9%	19,6%
Terrassa	1.528	9.482	10.138	18,2%	14,6%	25,5%
Ullastrell	6	55	61	8,8%	9,4%	15,0%
Vacarisses	35	204	244	19,2%	10,6%	20,8%
Viladecavalls	47	194	313	13,1%	10,9%	17,0%
VALLÈS OCCIDENTAL	5.056	32.619	37.215	14,2%	12,5%	21,3%
CATALUNYA	39.863	259.206	282.055	13,6%	12,1%	18,9%

Font: Observatori del Vallès Occidental, a partir de les dades del Departament d'Empresa i Ocupació. La taxa d'atur registrat estan calculades sobre la població activa estimada del 2014, seguint la metodologia de la Xarxa d'Observatoris de Desenvolupament Local de la província de Barcelona

Puja el nombre d'aturats/des menors de 25 anys (+96), i es registren menys aturats/des del grup entre 25 i 44 anys (-289), i majors de 45 anys (-221).

Taxa d'atur per grups d'edat i nombre de persones aturades. Febrer de 2015



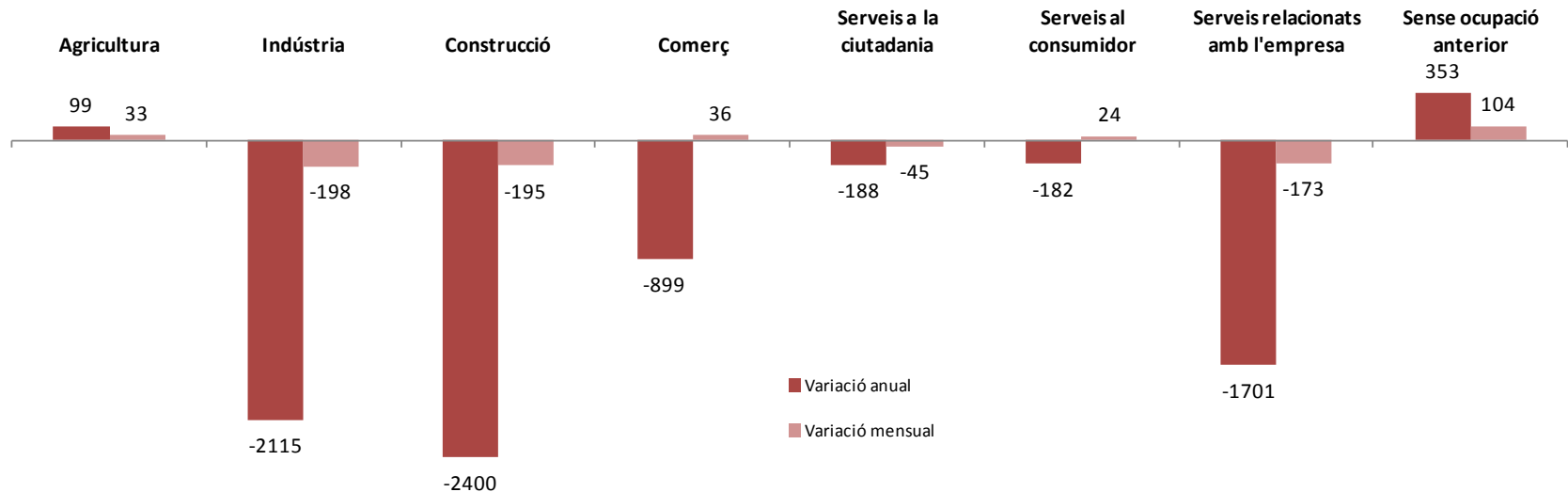
La taxa d'atur més elevada la registren les persones majors de 45 anys, amb el 21,3%. Aquests representen el 49,7% del total.

El grup entre 25 i 44 anys registren una taxa d'atur del 12,5%, i suposa el 43,6% del total d'aturats/des.

Per últim, els menors de 25 anys, amb una taxa del 14,2%, representen el 6,8% dels aturats registrats.



Variació en xifres absolutes de l'atur registrat per sectors econòmics. Febrer de 2015

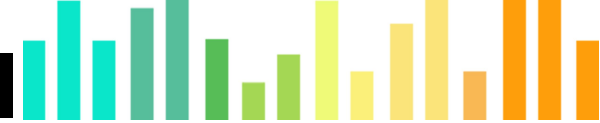


Font: Observatori del Vallès Occidental, a partir de les dades del Departament d'Empresa i Ocupació. Veure la classificació d'activitats econòmiques a la pàg. 8

El mes de febrer es redueix el nombre d'aturats registrats a tots els sectors econòmics excepte a la Agricultura (+33), el Comerç (+36), els Serveis al consumidor (+24) i les persones sense ocupació anterior (+104).

Respecte l'any anterior, únicament l'Agricultura (+99) i les persones sense ocupació anterior (+353) presenten un saldo positiu, és a dir, incrementen el nombre d'aturats/des registrats.

RÀNKING MENSUAL D'ATUR PER ACTIVITATS ECONÒMIQUES



Les activitats econòmiques que més baixen el nombre de persones aturades

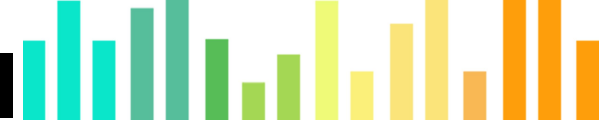
Activitat	Saldo mensual	Variació mensual	% vers el total	Total desocupats/des
Activitats especialitzades construcció	-132	-2,51%	6,84%	5.120
Educació	-65	-4,41%	1,88%	1.408
Transport terrestre i per canonades	-54	-3,68%	1,89%	1414
Construcció d'immobles	-52	-1,41%	4,84%	3628
Productes metàl·lics, exc. maquinària	-35	-2,18%	2,10%	1571
Activitats relacionades amb l'ocupació	-34	-0,59%	7,64%	5720
Comerç engròs, exc. vehicles motor	-30	-0,88%	4,52%	3382
Activitats de lloguer	-28	-3,94%	0,91%	682
Indústries tèxtils	-25	-1,15%	2,88%	2158
Serveis tècnics arquitectura i enginyeria	-22	-3,72%	0,76%	569
Total	-477	-2,4%	34,3%	25.652

Les activitats especialitzades en construcció (-132) es situen en el *top ten* de les que més baixen el nombre d'aturats/des. El segueixen l'Educació (-65) i el Transport (-54).

Les activitats econòmiques que més pugen el nombre de persones aturades

Activitat	Saldo mensual	Variació mensual	% vers el total	Total desocupats/des
Sense ocupació anterior	104	2,23%	6,38%	4.777
Comerç detall, exc. vehicles motor	83	1,18%	9,54%	7.141
Adm. pública, Defensa i SS obligatòria	33	2,54%	1,78%	1.332
Llars que ocupen personal domèstic	30	3,12%	1,33%	993
Agricultura, ramaderia i caça	27	4,91%	0,77%	577
Serveis de menjar i begudes	17	0,39%	5,83%	4.369
Altres activitats de serveis personals	15	0,71%	2,84%	2.125
Telecomunicacions	8	5,30%	0,21%	159
Activitats professionals i tècniques ncaa	8	0,67%	1,60%	1.199
Vehicles de motor, remolcs i semiremolcs	7	1,81%	0,53%	394
Total	332	2,3%	30,8%	23.066

Les persones sense ocupació anterior (+104) i el Comerç al detall encapçalen el rànking d'activitats que més pugen el nombre d'aturats/des.



Classificació pròpia de les activitats a 2 dígits de CCAE-2009 en 7 sectors econòmics

AGRICULTURA

- 1 Agricultura, ramaderia, caça i activitats relacionades
- 2 Silvicultura i explotació forestal
- 3 Pesca i aqüicultura

CONSTRUCCIÓ

- 41 Construcció d'immobles
- 42 Construcció d'obres d'enginyeria civil
- 43 Activitats especialitzades de la construcció

COMERÇ

- 45 Venda i reparació de vehicles de motor i motocicletes
- 46 Comerç a l'engròs i intermediaris del comerç
- 47 Comerç al detall, excepte el comerç de vehicles motor

SERVEIS AL CONSUMIDOR

- 55 Serveis d'allotjament
- 56 Serveis de menjar i begudes
- 58 Edició
- 59 Act. de cinematografia, de vídeo i de programes de televisió
- 60 Activitats d'emissió i programació de ràdio i televisió
- 90 Activitats de creació, artístiques i d'espectacles
- 91 Act. de biblioteques, arxius, museus i altres activitats culturals
- 92 Activitats relacionades amb els jocs d'atzar i les apostes
- 93 Activitats esportives, recreatives i d'entreteniment
- 94 Activitats associatives
- 95 Reparació d'ordinadors, d'efectes personals i efectes domèstics
- 96 Altres activitats de serveis personals
- 97 Activitats de les llars que donen ocupació a personal domèstic
- 98 Act. de les llars que produeixen béns i serveis per a ús propi

SERVEIS A LA CIUTADANIA

- 84 Administració pública, Defensa i Seguretat Social obligatòria
- 85 Educació
- 86 Activitats sanitàries
- 87 Activitats de serveis socials amb allotjament
- 88 Activitats de serveis socials sense allotjament

INDÚSTRIA

- 5 Extracció d'antracita, hulla i lignit
- 6 Extracció de petroli brut i de gas natural
- 7 Extracció de minerals metàl·lics
- 8 Extracció de minerals no metàl·lics ni energètics
- 9 Activitats de suport a les indústries extractives
- 10 Indústries de productes alimentaris
- 11 Fabricació de begudes
- 12 Indústries del tabac
- 13 Indústries tèxtils
- 14 Confecció de peces de vestir
- 15 Indústria del cuir i del calçat
- 16 Indústria de la fusta i del suro, excepte mobles; cistelleria i esparteria
- 17 Indústries del paper
- 18 Arts gràfiques i reproducció de suports enregistrats
- 19 Coqueries i refinació del petroli
- 20 Indústries químiques
- 21 Fabricació de productes farmacèutics
- 22 Fabricació de productes de cautxú i matèries plàstiques
- 23 Fabricació d'altres productes minerals no metàl·lics
- 24 Metal·lúrgia, fabr. de productes bàsics de ferro, acer i ferroaliatges
- 25 Fabricació de productes metàl·lics, excepte maquinària i equips
- 26 Fabricació de productes informàtics, electrònics i òptics
- 27 Fabricació de materials i equips elèctrics
- 28 Fabricació de maquinària i equips ncaa
- 29 Fabricació de vehicles de motor, remolcs i semiremolcs
- 30 Fabricació d'altres materials de transport
- 31 Fabricació de mobles
- 32 Indústries manufactureres diverses
- 33 Reparació i instal·lació de maquinària i equips

SERVEIS RELACIONATS AMB L'EMPRESA

- 35 Subministrament d'energia elèctrica, gas, vapor i aire condicionat
- 36 Captació, potabilització i distribució d'aigua
- 37 Recollida i tractament d'aigües residuals
- 38 Activitats de recollida, tractament i eliminació de residus;
- 39 Activitats de descontaminació i altres serveis de gestió de residus
- 49 Transport terrestre; transport per canonades
- 50 Transport marítim i per vies de navegació interiors
- 51 Transport aeri
- 52 Emmagatzematge i activitats afins al transport
- 53 Activitats postals i de correus
- 61 Telecomunicacions
- 62 Serveis de tecnologies de la informació
- 63 Serveis d'informació
- 64 Mediació financera, excepte assegurances i fons de pensions
- 65 Assegurances, reassegurances i fons de pensions
- 66 Activitats auxiliars de la mediació financera i d'assegurances
- 68 Activitats immobiliàries
- 69 Activitats jurídiques i de comptabilitat
- 70 Activitats de les seus centrals; activitats de consultoria de gestió empresa
- 71 Serveis tècnics d'arquitectura i enginyeria; assajos i anàlisis tècnics
- 72 Recerca i desenvolupament
- 73 Publicitat i estudis de mercat
- 74 Altres activitats professionals, científiques i tècniques
- 75 Activitats veterinàries
- 77 Activitats de lloguer
- 78 Activitats relacionades amb l'ocupació
- 79 Activitats de les agències de viatges, operadors turístics i altres serveis
- 80 Activitats de seguretat i investigació
- 81 Serveis a edificis i activitats de jardineria
- 82 Activitats administratives d'oficina i altres activitats auxiliars a les empreses

OBSERVATORI VALLÈS OCCIDENTAL

www.copevo.cat

observatoricomarcal@copevo.cat

twitter.com/VallesObserva

Amb el suport de:



Diputació
Barcelona

