

INFO ATUR

Abril 2015

- **El Vallès Occidental registra 72.487 persones aturades.** Són 1.600 persones menys que el mes d'abril i una taxa d'atur del 15,4%.
- **Respecte l'any anterior** es registren 8.376 persones menys, el que suposa un descens de la variació anual del 10,3%.
- **A Catalunya** el nombre d'aturats/des mensuals també disminueix en 18.681 persones, i **a Espanya**, en 118.923. Les seves taxes d'atur es situen en el 14,1% i 18,6% respectivament.
- **A nivell local** el nombre d'aturats/des retrocedeix a tots els municipis vallesans excepte a Badia del Vallès (+26), Ullastrell (+4), Rellinars i Viladecavalls (+1).
- **Per sexe**, l'atur registrat cau més entre els homes (-1.199) que entre les dones (-401).
- **Per grups d'edat**, les persones entre 25 i 44 anys registren un descens superior del nombre d'aturats/des (-951), seguit de les persones majors de 45 anys (-438) i del grup menor de 25 anys (-211).
- **Per sectors econòmics**, es redueix l'atur mensual a tots els sectors econòmics excepte els sense ocupació anterior (+5). Destaca els descens als Serveis relacionats amb l'empresa (-526).

TAXA D'ATUR REGISTRADA PER ÀMBITS TERRITORIALS



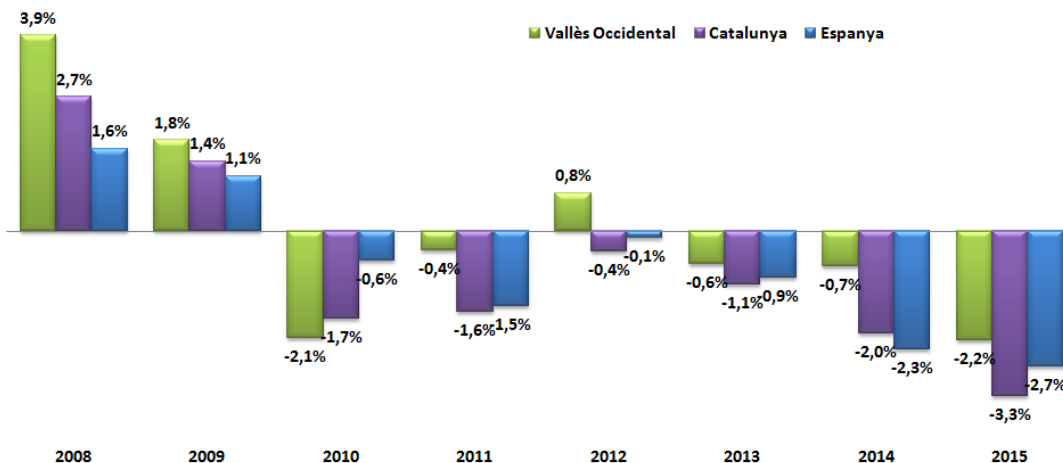
Dades de l'atur registrat el mes de abril

Abril 2015	Taxa atur estimada	Variació mensual	Variació interanual	Nombre aturats/des
Vallès Occidental	15,4%	-2,2%	-10,3%	72.487
Barcelonès	13,2%	-2,9%	-9,0%	152.886
Baix Llobregat	14,2%	-3,0%	-10,3%	59.818
Vallès Oriental	15,0%	-2,3%	-11,4%	31.807
Província Barcelona	14,3%	-2,8%	-9,6%	410.214
Catalunya	14,1%	-3,3%	-9,4%	552.974
Espanya	18,6%	-2,7%	-6,4%	4.333.016

En blau: registre millor que el mes/any anterior En vermell: registre pitjor que el mes/any anterior



Variació mensual de la taxa d'atur. Mes d'abril del període 2008-2015. Espanya, Catalunya i Vallès Occidental.



Tots els territoris analitzats milloren la seva taxa d'atur i variacions mensuals i anuals respecte el mes de març.

La baixa mensual destaca en el conjunt de Catalunya (-3,3%), essent la comarca del Vallès Occidental la que té un descens menor (-2,2%).

En comparació amb l'any anterior, els dos vallesos i el Baix Llobregat tenen un descens superior al català (-9,4%).

Per sisè any consecutiu (a excepció de la comarca al 2012), la variació mensual de l'abril disminueix, confirmat que malgrat la situació socioeconòmica és un mes bo en termes d'atur registrat.

El descens mensual és menys intens a la comarca (-2,2%) que al conjunt de Catalunya (-3,3%) i Espanya (-2,7%).

Font: Observatori del Vallès Occidental, a partir de les dades del Departament d'Empresa i Ocupació

TAXA D'ATUR REGISTRADA PER MUNICIPIS I SEXE



○ Nombre d'aturats/des i taxa d'atur per municipi i sexe. Abril de 2015

Municipi	Atur registrat		Taxa d'atur	
	Homes	Dones	Homes	Dones
Badia del Vallès	806	859	22,2%	26,7%
Barberà del Vallès	1.217	1.430	13,1%	17,3%
Castellar del Vallès	653	910	10,2%	15,5%
Castellbisbal	363	480	10,3%	15,6%
Cerdanyola del Vallès	1.717	2.202	10,8%	15,2%
Gallifa	8	5	12,7%	9,8%
Matadepera	97	153	4,3%	7,4%
Montcada i Reixac	1.456	1.514	15,0%	17,5%
Palau-solità i Plegamans	390	603	9,8%	16,8%
Polinyà	255	385	10,2%	17,9%
Rellinars	29	28	12,8%	16,5%
Ripollet	1.616	1.807	15,2%	19,4%
Rubí	3.147	3.596	14,9%	19,1%
Sabadell	8.474	9.084	15,2%	17,9%
Sant Cugat del Vallès	1.723	1.932	7,5%	8,7%
Sant Llorenç Savall	69	81	10,7%	15,6%
Sant Quirze del Vallès	368	564	6,9%	11,3%
Santa Perpètua de Mogoda	924	1.160	12,7%	18,6%
Sentmenat	268	386	10,7%	17,5%
Terrassa	9.576	11.026	16,0%	20,8%
Ullastrell	39	75	7,0%	14,9%
Vacarisses	220	248	12,5%	16,4%
Viladecavalls	218	326	10,4%	17,3%
VALLÈS OCCIDENTAL	33.633	38.854	13,6%	17,4%
CATALUNYA	265.025	287.949	12,7%	15,7%

○ Taxa d'atur dona i home i nombre de persones aturades. Abril de 2015



La taxa d'atur femenina es distancia de la masculina en 3,8 punts percentuals.

Respecte el mes anterior, la taxa d'atur de les dones només cau dues dècimes, i en canvi, la dels homes quatre, seguint la tendència de mesos anteriors.

En un any, el nombre de dones aturades registrades cau en 2.361, i els homes, en 6.015. La taxa d'atur dels homes passa del 15,8% al 13,6%. I la de les dones, del 18,8% al 17,4%.

Font: Observatori del Vallès Occidental, a partir de les dades del Departament d'Empresa i Ocupació. La taxa d'atur registrat estan calculades sobre la població activa estimada del 2014, seguint la metodologia de la Xarxa d'Observatoris de Desenvolupament Local de la província de Barcelona

TAXA D'ATUR REGISTRADA PER MUNICIPIS I GRUPS D'EDAT



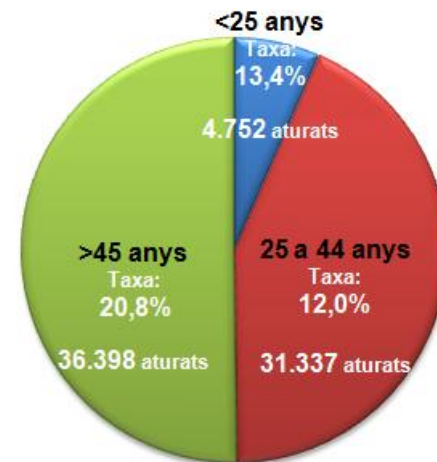
Nombre i taxa d'atur per municipis i grups d'edat . Abril de 2015

Municipi	Atur registrat			Taxa d'atur		
	<25	25-44	>45	<25	25-44	>45
Badia del Vallès	169	757	739	30,8%	20,3%	28,8%
Barberà del Vallès	169	1.135	1.343	13,9%	11,3%	21,2%
Castellar del Vallès	81	561	921	8,6%	8,7%	18,9%
Castellbisbal	61	365	417	12,2%	10,2%	16,5%
Cerdanyola del Vallès	227	1.645	2.047	9,2%	10,5%	16,8%
Gallifa	1	4	8	9,1%	7,8%	15,4%
Matadepera	18	88	144	4,1%	4,4%	7,6%
Montcada i Reixac	199	1.331	1.440	14,3%	13,0%	21,3%
Palau-solità i Plegamans	63	370	560	10,7%	9,6%	18,0%
Polinyà	55	319	266	19,6%	10,6%	19,9%
Rellinars	5	30	22	25,0%	13,8%	13,9%
Ripollet	253	1.527	1.643	18,5%	13,1%	23,9%
Rubí	360	2.940	3.443	12,2%	13,0%	23,8%
Sabadell	1.104	7.443	9.011	13,6%	12,6%	22,9%
Sant Cugat del Vallès	133	1.611	1.911	3,6%	6,7%	10,8%
Sant Llorenç Savall	9	63	78	10,7%	10,7%	16,0%
Sant Quirze del Vallès	40	375	517	5,1%	7,1%	12,2%
Santa Perpètua de Mogoda	179	891	1.014	17,8%	11,7%	20,8%
Sentmenat	35	295	324	11,3%	10,8%	19,5%
Terrassa	1.508	9.174	9.920	18,0%	14,2%	24,9%
Ullastrell	10	44	60	14,7%	7,5%	14,7%
Vacarisses	33	190	245	18,1%	9,9%	20,9%
Viladecavalls	40	179	325	11,1%	10,1%	17,7%
VALLÈS OCCIDENTAL	4.752	31.337	36.398	13,3%	12,0%	20,8%
CATALUNYA	36.801	241.401	274.772	12,6%	11,3%	18,4%

Font: Observatori del Vallès Occidental, a partir de les dades del Departament d'Empresa i Ocupació. La taxa d'atur registrat estan calculades sobre la població activa estimada del 2014, seguint la metodologia de la Xarxa d'Observatoris de Desenvolupament Local de la província de Barcelona



Taxa d'atur per grups d'edat i nombre de persones aturades. Abril de 2015



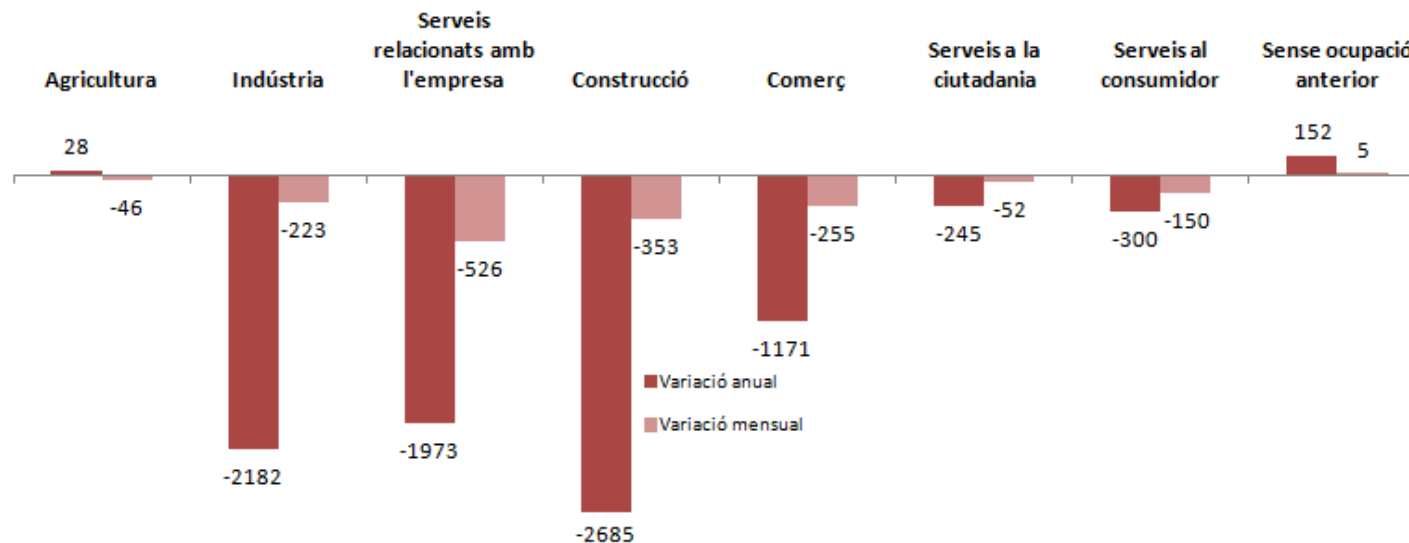
La taxa d'atur més elevada la registren les persones majors de 45 anys, amb el 20,8%. Aquests representen el 50% del total d'aturats de la comarca.

El grup entre 25 i 44 anys registren una taxa d'atur del 12,40, i suposa el 43% del total d'aturats/des.

Per últim, els menors de 25 anys, amb una taxa del 13,4%, representen el 7% dels aturats registrats.



Variació en xifres absolutes de l'atur registrat segons sector a on estava treballant el desocupat. Abril de 2015



Font: Observatori del Vallès Occidental, a partir de les dades del Departament d'Empresa i Ocupació. Veure la classificació d'activitats econòmiques a la pàg. 8

La variació mensual és positiva per a tots els sectors econòmics excepte per les persones sense ocupació anterior (+5), i l'annual també menys per l'agricultura (+28) i, de nou, pels sense ocupació anterior (+152).

Destaca la disminució mensual i anual de l'atur registrat de les persones provinents del sector de la construcció, la indústria i els serveis relacionats amb l'empresa.



Les activitats econòmiques que més baixen el nombre de persones aturades registrades

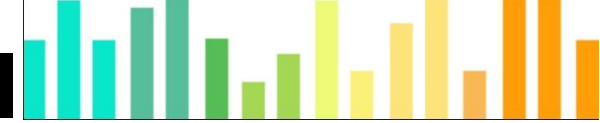
Activitat	Saldo mensual	Variació mensual	% vers el total	Total desocupats
Activitats relacionades amb l'ocupació	-217	-3,8%	7,6%	5.478
Activitats especialitzades construcció	-174	-3,5%	6,7%	4.854
Construcció d'immobles	-147	-4,2%	4,7%	3.387
Comerç detall, exc. vehicles motor	-129	-1,8%	9,6%	6.956
Comerç engròs, exc. vehicles motor	-117	-3,5%	4,4%	3.209
Serveis de menjar i begudes	-96	-2,2%	6,0%	4.322
Serveis a edificis i de jardineria	-58	-1,4%	5,6%	4.052
Indústries tèxtils	-46	-2,2%	2,9%	2.067
Agricultura, ramaderia i caça	-42	-7,3%	0,7%	537
Activitats de lloguer	-40	-5,9%	0,9%	635
Total	-1.066	-3,6%	49,0%	35.497

Encapçala el rànking, les activitats relacionades amb l'ocupació (-217), seguida de les activitats vinculades a la construcció, les especialitzades (-174) i la construcció (-147), i les del comerç, al detall (-129) i a l'engròs (-117).

Les activitats econòmiques que més pugen el nombre de persones aturades registrades

Activitat	Saldo mensual	Variació mensual	% vers el total	Total desocupats
Productes farmacèutics	22	11,7%	0,3%	210
Cautxú i plàstic	15	2,0%	1,0%	750
Llars que ocupen personal domèstic	10	1,0%	1,4%	1016
Confecció de peces de vestir	7	1,0%	1,0%	716
Activitats professionals i tècniques ncaæ	6	0,5%	1,6%	1192
Sense ocupació anterior	5	0,1%	6,6%	4811
Activitats veterinàries	4	13,8%	0,0%	33
Activitats immobiliàries	3	0,6%	0,7%	486
Serveis socials amb allotjament	3	0,3%	1,6%	1124
Biblioteques i museus	3	4,9%	0,1%	64
Total	78	3,6%	14,4%	10.402

S'incrementa l'atur en les activitats de productes farmacèutics (+22), de cautxú i plàstic (+15) i de personal domèstic (+10).



Classificació pròpia de les activitats a 2 dígits de CCAE-2009 en 7 sectors econòmics

AGRICULTURA

- 1 Agricultura, ramaderia, caça i activitats relacionades
- 2 Silvicultura i explotació forestal
- 3 Pesca i aqüicultura

CONSTRUCCIÓ

- 41 Construcció d'immobles
- 42 Construcció d'obres d'enginyeria civil
- 43 Activitats especialitzades de la construcció

COMERÇ

- 45 Venda i reparació de vehicles de motor i motocicletes
- 46 Comerç a l'engròs i intermediaris del comerç
- 47 Comerç al detall, excepte el comerç de vehicles motor

SERVEIS AL CONSUMIDOR

- 55 Serveis d'allotjament
- 56 Serveis de menjar i begudes
- 58 Edició
- 59 Act. de cinematografia, de vídeo i de programes de televisió
- 60 Activitats d'emissió i programació de ràdio i televisió
- 90 Activitats de creació, artístiques i d'espectacles
- 91 Act. de biblioteques, arxius, museus i altres activitats culturals
- 92 Activitats relacionades amb els jocs d'atzar i les apostes
- 93 Activitats esportives, recreatives i d'entreteniment
- 94 Activitats associatives
- 95 Reparació d'ordinadors, d'efectes personals i efectes domèstics
- 96 Altres activitats de serveis personals
- 97 Activitats de les llars que donen ocupació a personal domèstic
- 98 Act. de les llars que produeixen béns i serveis per a ús propi

SERVEIS A LA CIUTADANIA

- 84 Administració pública, Defensa i Seguretat Social obligatòria
- 85 Educació
- 86 Activitats sanitàries
- 87 Activitats de serveis socials amb allotjament
- 88 Activitats de serveis socials sense allotjament

INDÚSTRIA

- 5 Extracció d'antracita, hulla i lignit
- 6 Extracció de petroli brut i de gas natural
- 7 Extracció de minerals metàl·lics
- 8 Extracció de minerals no metàl·lics ni energètics
- 9 Activitats de suport a les indústries extractives
- 10 Indústries de productes alimentaris
- 11 Fabricació de begudes
- 12 Indústries del tabac
- 13 Indústries tèxtils
- 14 Confecció de peces de vestir
- 15 Indústria del cuir i del calçat
- 16 Indústria de la fusta i del suro, excepte mobles; cistelleria i esparteria
- 17 Indústries del paper
- 18 Arts gràfiques i reproducció de suports enregistrats
- 19 Coqueries i refinació del petroli
- 20 Indústries químiques
- 21 Fabricació de productes farmacèutics
- 22 Fabricació de productes de cautxú i matèries plàstiques
- 23 Fabricació d'altres productes minerals no metàl·lics
- 24 Metal·lúrgia, fabr. de productes bàsics de ferro, acer i ferroaliatges
- 25 Fabricació de productes metàl·lics, excepte maquinària i equips
- 26 Fabricació de productes informàtics, electrònics i òptics
- 27 Fabricació de materials i equips elèctrics
- 28 Fabricació de maquinària i equips ncaa
- 29 Fabricació de vehicles de motor, remolcs i semiremolcs
- 30 Fabricació d'altres materials de transport
- 31 Fabricació de mobles
- 32 Indústries manufactureres diverses
- 33 Reparació i instal·lació de maquinària i equips

SERVEIS RELACIONATS AMB L'EMPRESA

- 35 Subministrament d'energia elèctrica, gas, vapor i aire condicionat
- 36 Captació, potabilització i distribució d'aigua
- 37 Recollida i tractament d'aigües residuals
- 38 Activitats de recollida, tractament i eliminació de residus;
- 39 Activitats de descontaminació i altres serveis de gestió de residus
- 49 Transport terrestre; transport per canonades
- 50 Transport marítim i per vies de navegació interiors
- 51 Transport aeri
- 52 Emmagatzematge i activitats afins al transport
- 53 Activitats postals i de correus
- 61 Telecomunicacions
- 62 Serveis de tecnologies de la informació
- 63 Serveis d'informació
- 64 Mediació financera, excepte assegurances i fons de pensions
- 65 Assegurances, reassegurances i fons de pensions
- 66 Activitats auxiliars de la mediació financera i d'assegurances
- 68 Activitats immobiliàries
- 69 Activitats jurídiques i de comptabilitat
- 70 Activitats de les seus centrals; activitats de consultoria de gestió empresa
- 71 Serveis tècnics d'arquitectura i enginyeria; assajos i anàlisis tècnics
- 72 Recerca i desenvolupament
- 73 Publicitat i estudis de mercat
- 74 Altres activitats professionals, científiques i tècniques
- 75 Activitats veterinàries
- 77 Activitats de lloguer
- 78 Activitats relacionades amb l'ocupació
- 79 Activitats de les agències de viatges, operadors turístics i altres serveis
- 80 Activitats de seguretat i investigació
- 81 Serveis a edificis i activitats de jardineria
- 82 Activitats administratives d'oficina i altres activitats auxiliars a les empreses

OBSERVATORI VALLÈS OCCIDENTAL

www.copevo.cat

observatoricomarcal@copevo.cat

twitter.com/VallesObserva

Amb el suport de:



Diputació
Barcelona

