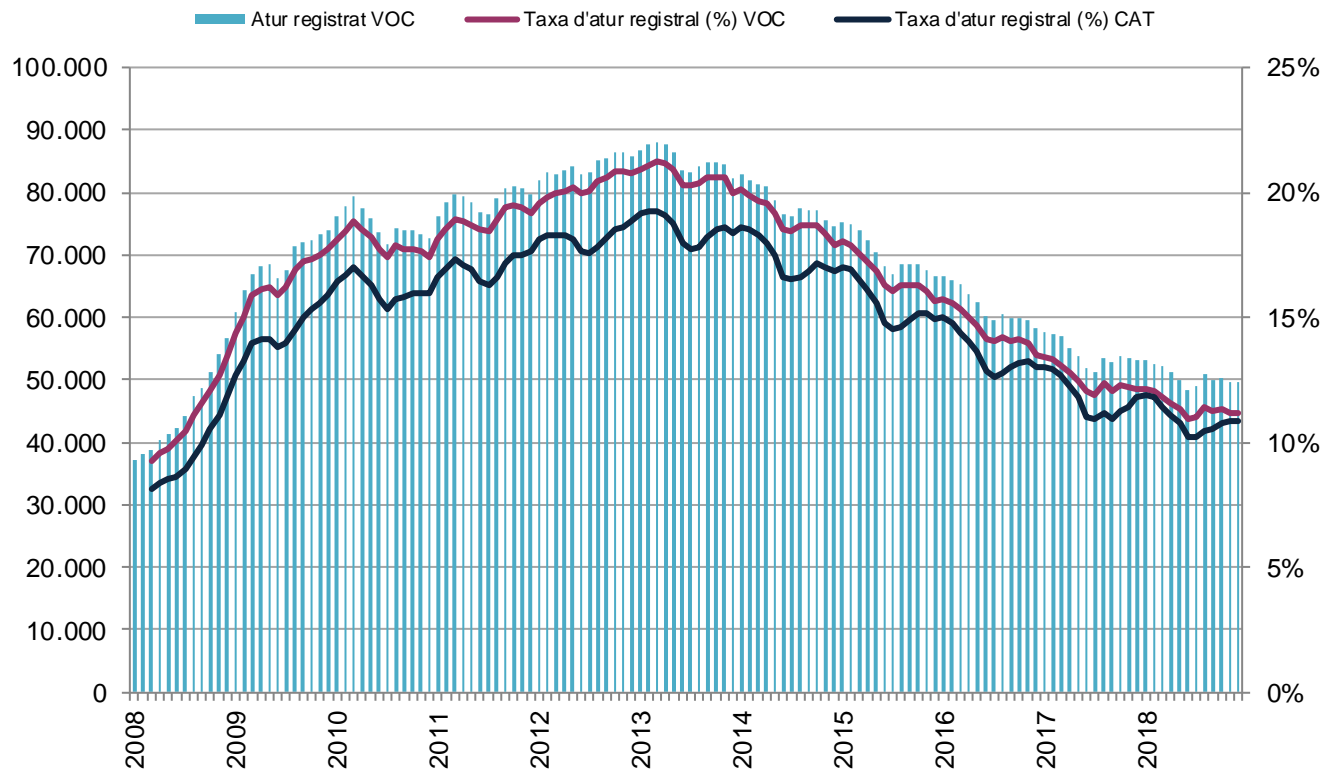


INFO ATUR

Desembre 2018

- El Vallès Occidental registra **49.530 persones aturades**, 183 menys respecte el mes de novembre. La **taxa d'atur registral se situa en el 11,11%**, per sobre de la del conjunt de Catalunya (10,90%).
- **Respecte l'any anterior, es registren 3.477 desocupats menys**, el que suposa una variació interanual del -6,6%. La disminució de l'atur del desembre ha estat menys intensa que la registrada l'any passat.
- **L'atur disminueix en dotze dels vint-i-tres municipis de la comarca**. Interanualment, l'atur disminueix a vint-i-u dels vint-i-tres municipis de la comarca.
- Per **sexe**, l'atur **disminueix entre les dones** (-322) i **augmenta entre els homes** (139).
- Per **edat**, l'atur **disminueix en totes les franges d'edat** i, amb més intensitat, entre la població jove d'entre 16 i 29 anys, **excepte en el grup de 30-44 anys, que augmenta** l'atur.
- Per **nivell formatiu**, respecte l'any anterior, l'atur **es redueix** en tots els col·lectius, sobretot entre aquells que no tenen estudis o tenen estudis de primària.
- Segons el **sector econòmic** de la darrera ocupació dels aturats, i respecte el mes anterior, l'atur **disminueix** en cinc dels vuit sectors. Respecte l'any anterior, han disminuït tots els sectors, més intensament la **construcció** (-945), la **indústria** (-776) i **serveis al consumidor** (-526).

○ Evolució de la població desocupada i la taxa d'atur registral. Gener 2008 - Desembre 2018. Vallès Occidental



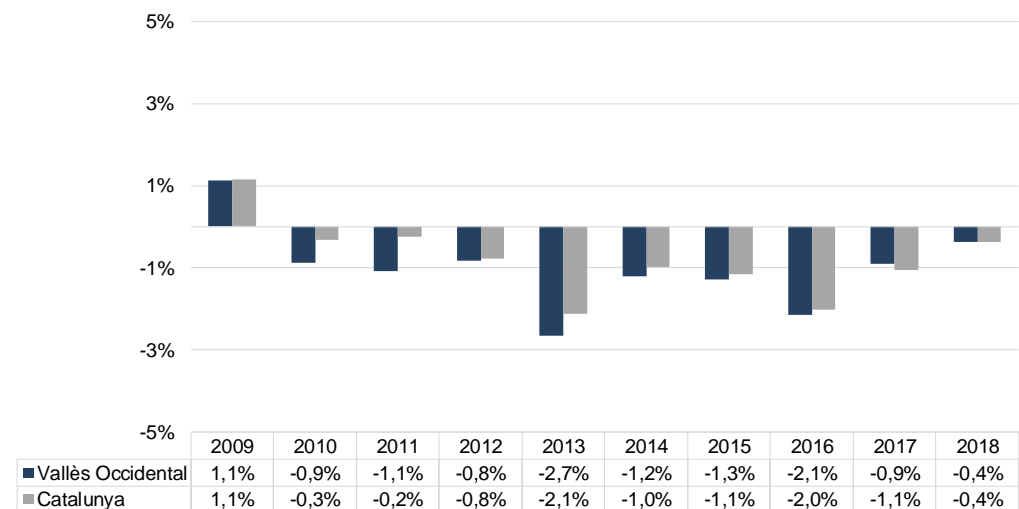
Amb un total de 49.530 persones desocupades al desembre del 2018, la taxa d'atur registral a la comarca se situa en un 11,11%, lleugerament superior a la del conjunt de Catalunya (10,90%).

○ Dades taxa atur registral

Desembre 2018	Taxa atur registral	Nombre aturats	Variació mensual	Variació interanual
Baix Llobregat	10,05%	39.455	-0,4%	-6,2%
Barcelonès	9,68%	107.378	-0,5%	-6,3%
Vallès Occidental	11,11%	49.530	-0,4%	-6,6%
Vallès Oriental	11,17%	21.777	1,1%	-5,1%
Vallesos	11,13%	71.307	0,1%	-6,1%
Província Barcelona	11,12%	302.569	6,1%	6,4%
Catalunya	10,90%	392.907	-0,4%	-6,0%

Respecte el mes anterior, la taxa d'atur disminueix en tots els àmbits territorials de l'entorn, excepte al Vallès Oriental que augmenta en un 1,1%. La caiguda de l'atur ha estat similar en l'entorn: al Barcelonès en 0,5%, i al Baix Llobregat i al Vallès Occidental en 0,4%. Interanualment, l'atur cau en tots els àmbits, sent el Vallès Occidental (-6,6%) i el Barcelonès (-6,3%) les comarques que registren una major disminució.

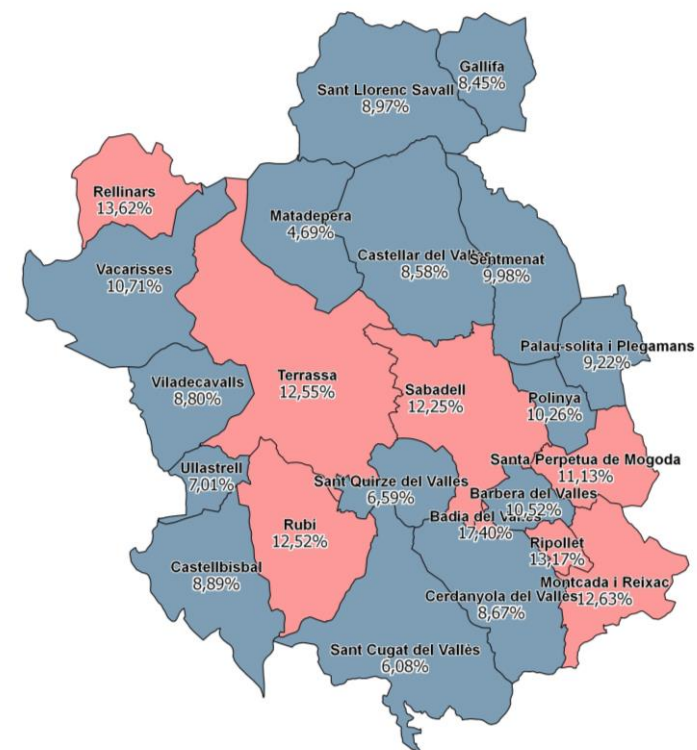
○ Variació mensual de l'atur registral. Mes de desembre del període 2009-2018. Vallès Occidental i Catalunya



La disminució de l'atur al desembre ha estat la menys intensa des del 2010 i segueix la tendència observada en el conjunt de Catalunya.

Vuit municipis registren una taxa d'atur superior a la comarcal (11,11%). Respecte el mes de novembre, l'atur disminueix en dotze dels vint-i-tres municipis de la comarca. Entre els municipis amb més població desocupada, Badia del Vallès (2,1%) i Montcada i Reixac (1,8%) registren les pujades més intenses. Els municipis que registren les caigudes més intenses són Castellar del Vallès (-2,2%) i Cerdanyola del Vallès (-1,9%).

Municipi	Taxa d'atur	Variació mensual	Variació interanual	Desocupats desembre 2018	Desocupats desembre 2017
Badia del Vallès	17,40%	2,1%	-8,4%	1.097	1.198
Barberà del Vallès	10,52%	0,5%	-8,0%	1.691	1.839
Castellar del Vallès	8,58%	-2,2%	-12,6%	982	1.123
Castellbisbal	8,89%	1,7%	-9,5%	532	588
Cerdanyola del Vallès	8,67%	-1,9%	-9,0%	2.466	2.709
Gallifa	8,45%	0,0%	20,0%	6	5
Matadepera	4,69%	-2,6%	-0,5%	186	187
Montcada i Reixac	12,63%	1,8%	-2,5%	2.140	2.195
Palau-solità i Plegamans	9,22%	-0,9%	-6,6%	660	707
Polinyà	10,26%	2,7%	0,5%	412	410
Rellinars	13,62%	-15,6%	-13,6%	38	44
Ripollet	13,17%	0,2%	-3,4%	2.474	2.560
Rubí	12,52%	-0,4%	-5,2%	4.667	4.924
Sabadell	12,25%	-0,7%	-6,8%	12.504	13.413
Sant Cugat del Vallès	6,08%	0,3%	-5,6%	2.501	2.649
Sant Llorenç Savall	8,97%	-3,1%	-20,5%	93	117
Sant Quirze del Vallès	6,59%	-0,2%	-9,0%	617	678
Santa Perpètua de Mogoda	11,13%	0,2%	-4,8%	1.399	1.469
Sentmenat	9,98%	2,2%	-3,3%	415	429
Terrassa	12,55%	-0,6%	-6,9%	13.978	15.016
Ullastrell	7,01%	-8,5%	-21,7%	65	83
Vacarisses	10,71%	-3,0%	-6,7%	291	312
Viladecavalls	8,80%	0,3%	-10,2%	316	352
VALLÈS OCCIDENTAL	11,11%	-0,4%	-6,6%	49.530	53.007
CATALUNYA	10,90%	-0,4%	-6,0%	392.907	418.018

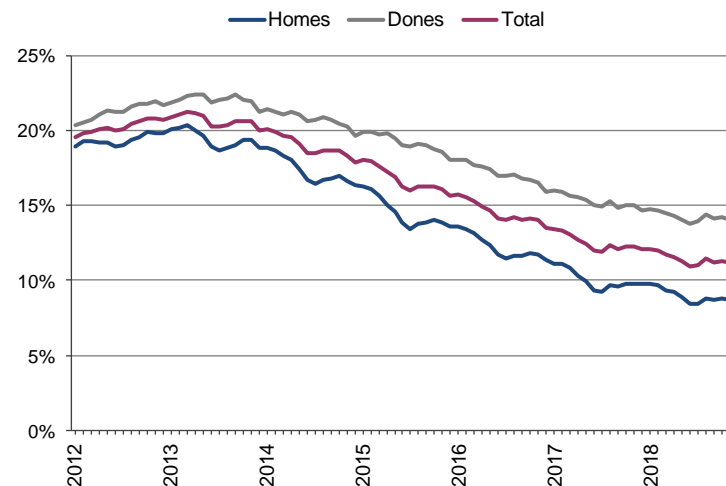


- Inferior a la catalana (10,90%)
- Entre catalana i comarcal
- Superior a la comarcal (11,11%)

Nombre d'aturats i taxa d'atur registral per municipi i sexe

Municipi	Atur registrat		Taxa d'atur	
	Homes	Dones	Homes	Dones
Badia del Vallès	484	613	13,8%	22,4%
Barberà del Vallès	697	994	8,1%	14,0%
Castellar del Vallès	381	601	6,6%	11,6%
Castellbisbal	209	323	6,1%	12,1%
Cerdanyola del Vallès	1.074	1.392	7,1%	11,1%
Gallifa	3	3	7,5%	12,5%
Matadepera	75	111	4,0%	5,6%
Montcada i Reixac	915	1.225	9,4%	15,8%
Palau-solità i Plegamans	261	399	6,9%	12,3%
Polinyà	154	258	6,3%	14,1%
Rellinars	16	22	13,2%	16,7%
Ripollet	1.032	1.442	10,2%	17,0%
Rubí	1.957	2.710	9,7%	16,2%
Sabadell	5.321	7.183	9,8%	15,4%
Sant Cugat del Vallès	1.113	1.388	5,6%	7,1%
Sant Llorenç Savall	41	52	6,8%	14,1%
Sant Quirze del Vallès	221	396	4,7%	8,9%
Santa Perpètua de Mogoda	554	845	7,9%	15,1%
Sentmenat	145	270	5,9%	13,5%
Terrassa	5.811	8.167	9,8%	16,4%
Ullastrell	26	39	6,0%	8,8%
Vacarisses	121	170	8,8%	14,7%
Viladecavalls	119	197	6,3%	11,5%
VALLÈS OCCIDENTAL	20.730	28.800	8,7%	13,9%
Variació mensual (% / p.p.)	0,7%	-1,1%	0,0%	-0,2%
Variació anual (% / p.p.)	-8,2%	-5,4%	-1,0%	-0,9%

Evolució de la taxa d'atur registral per sexe

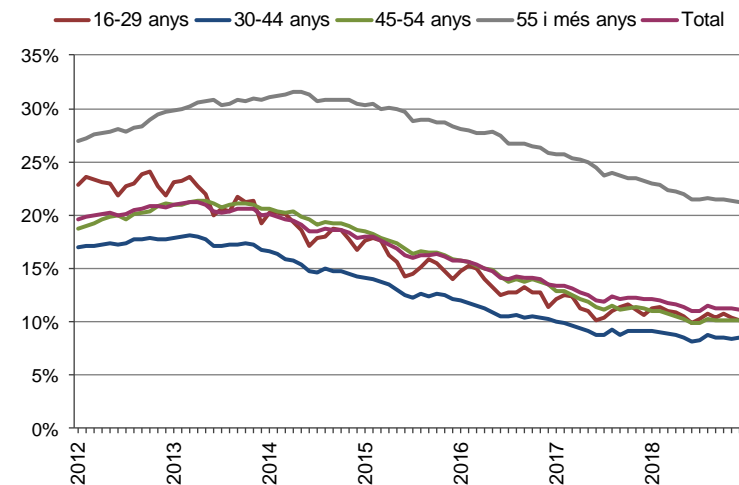


La taxa d'atur registral masculina se situa en el 8,7% i la femenina en el 13,9%. Respecte el mes anterior, l'atur registrat disminueix entre les dones (-1,1%) però augmenta entre els homes (0,7%). Interanualment, l'atur femení disminueix un 5,4% i el masculí un 8,2%. La tendència dels darrers anys mostra una disminució de l'atur més intensa entre la població activa masculina.

Nombre i taxa d'atur registral per municipis i grups d'edat

Municipi	Atur registrat				Taxa d'atur			
	16-29	30 - 44	45-54	55 +	16-29	30 - 44	45-54	55 +
Badia del Vallès	186	359	297	255	17,1%	13,4%	17,6%	29,8%
Barberà del Vallès	250	554	383	504	10,3%	7,6%	9,2%	22,8%
Castellar del Vallès	107	248	269	358	6,1%	5,6%	8,0%	19,2%
Castellbisbal	67	156	146	163	6,9%	6,8%	7,8%	18,9%
Cerdanyola del Vallès	333	753	580	800	7,5%	7,0%	7,1%	16,0%
Gallifa	0	3	1	2	0,0%	11,1%	5,3%	14,3%
Matadepera	25	49	48	64	4,2%	3,8%	4,0%	7,2%
Montcada i Reixac	355	689	518	578	13,4%	9,7%	10,9%	23,5%
Palau-solità i Plegamans	91	173	141	255	7,9%	6,3%	7,2%	19,5%
Polinyà	52	140	112	108	9,4%	6,9%	11,1%	25,9%
Rellinars	6	14	7	11	16,2%	12,8%	7,4%	28,9%
Ripollet	381	799	619	675	12,8%	9,8%	11,9%	28,0%
Rubí	640	1.382	1.182	1.463	10,8%	8,6%	11,8%	27,4%
Sabadell	1.895	3.915	3.137	3.557	11,1%	9,2%	11,5%	23,1%
Sant Cugat del Vallès	301	781	661	758	5,3%	5,0%	5,3%	10,3%
Sant Llorenç Savall	8	35	19	31	4,9%	9,6%	6,8%	13,5%
Sant Quirze del Vallès	91	152	143	231	7,1%	4,3%	5,1%	13,2%
Santa Perpètua de Mogoda	230	424	362	383	11,4%	8,5%	9,8%	20,8%
Sentmenat	54	142	90	129	8,7%	7,7%	8,4%	20,9%
Terrassa	1.999	4.615	3.532	3.832	11,0%	9,7%	11,9%	23,6%
Ullastrell	10	12	17	26	8,8%	3,2%	5,4%	20,0%
Vacarisses	38	93	79	81	10,8%	8,0%	9,1%	24,8%
Viladecavalls	46	57	75	138	7,6%	4,7%	6,8%	20,5%
VALLÈS OCCIDENTAL	7.165	15.545	12.418	14.402	10,1%	8,5%	10,1%	21,1%
Variació mensual (%/ p.p.)	-1,6%	0,6%	-0,2%	-0,9%	-0,2%	0,0%	-0,1%	-0,3%
Variació anual (%/ p.p.)	-0,4%	-7,9%	-8,4%	-6,4%	-0,8%	-0,6%	-1,2%	-2,2%

Evolució de la taxa d'atur registral per grups d'edat



Respecte el novembre, l'atur disminueix en totes les franges d'edat i, amb més intensitat, entre la població jove de 16 a 29 anys (-1,6%), excepte en el grup de 30-44 anys (0,6%).

Interanualment, l'atur cau en totes les franges d'edat. La població de 45 a 54 anys registra el major descens relatiu del nombre de desocupats (-8,4%).

○ Desocupats registrats per grups d'edat i nivell d'instrucció. Vallès Occidental

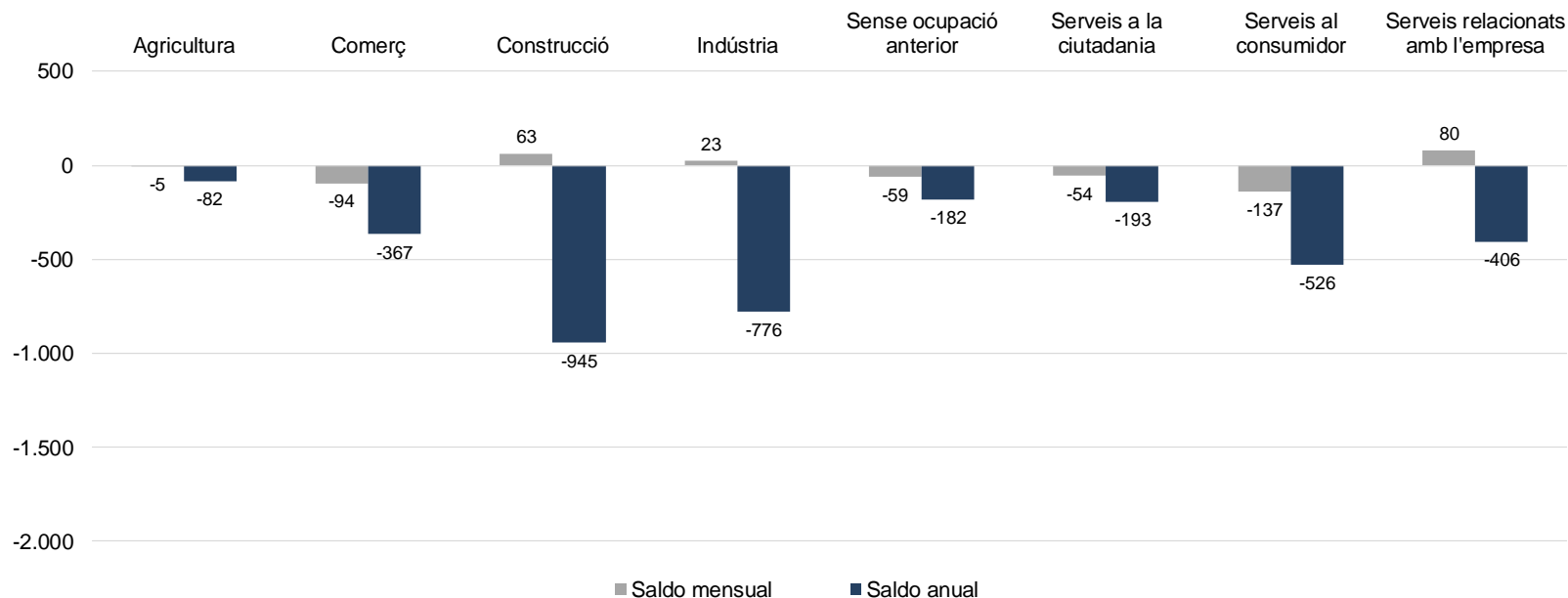
	Sense estudis		Primaris		Secundaris ESO i EGB		Secundaris CFGM		Superiors		Total	
	Núm	%	Núm	%	Núm	%	Núm	%	Núm	%	Núm	%
16-29	147	0,3%	361	0,7%	4.532	9,2%	873	1,8%	1.252	2,5%	7.165	14,5%
30-44	815	1,6%	955	1,9%	9.578	19,3%	1.471	3,0%	2.726	5,5%	15.545	31,4%
45-55	668	1,3%	765	1,5%	7.981	16,1%	1.339	2,7%	1.665	3,4%	12.418	25,1%
> 55+	693	1,4%	1.734	3,5%	9.953	20,1%	966	2,0%	1.056	2,1%	14.402	29,1%
% vers total	2.323	4,7%	3.815	7,7%	32.044	64,7%	4.649	9,4%	6.699	13,5%	49.530	100,0%
Variació anual nivell formatiu	-329	-12,4%	-323	-7,8%	-2.420	-7,0%	-282	-0,8%	-123	-1,8%	-3.477	-6,6%

Per nivell d'instrucció: tres de cada quatre persones aturades té un baix nivell d'instrucció: un 64,7% té estudis de secundària obligatòria i un 12,4 % té de primària o inferiors.

Interanualment, l'atur registrat ha caigut en tots els nivells formatius, sobretot en el grup sense estudis (-12,4%) i amb estudis de primària (-7,8%).

Per nivell d'instrucció i edat: el gruix de desocupats (36,2%) es concentra en els majors de 45 anys amb estudis secundaris d'ESO o EGB.

○ Variació en xifres absolutes de l'atur registrat segons sector a on estava treballant la persona desocupada



Veure la classificació d'activitats econòmiques a la pàg. 10

Respecte el novembre, el nombre de desocupats disminueix en cinc dels vuit sectors d'activitat econòmica. Els sectors que presenten una major disminució de l'atur mensual són *serveis al consumidor* (-137), el *comerç* (-94) i el grup *sense ocupació anterior* (-59). El sector dels *serveis relacionats amb l'empresa* (80), la *construcció* (63) i la *indústria* (23) són els sectors que presenten un augment en l'atur registrat.

Interanualment, l'atur cau significativament en tots els sectors d'activitat. En termes absoluts, la *construcció* (-945), la *indústria* (-776) i *serveis al consumidor* (-526) registren el major descens de desocupats.

○ **Les activitats econòmiques que més redueixen el nombre de persones aturades registrades**

	Saldo mensual	Variació mensual	% vers el total	Desembre 2018
Comerç detall, exc. vehicles motor	-84	-1,7%	9,9%	4.890
Serveis a edificis i de jardineria	-66	-2,0%	6,5%	3.201
Sense ocupació anterior	-59	-1,5%	7,8%	3.883
Tractament de residus	-48	-15,8%	0,5%	255
Serveis de menjar i begudes	-42	-1,3%	6,5%	3.243
Llars que ocupen personal domèstic	-35	-3,8%	1,8%	887
Activitats professionals i tècniques ncaa	-29	-4,1%	1,4%	675
Altres activitats de serveis personals	-28	-1,9%	2,9%	1.454
Serveis socials sense allotjament	-22	-3,9%	1,1%	545
Indústries tèxtils	-18	-1,6%	2,3%	1.136
Total	-431	-3,8%	40,7%	20.169

En la caiguda de l'atur destaquen les activitats econòmiques de *Comerç al detall* (-84) i els *serveis a edificis i de jardineria* (-66), juntament amb el grup *sense ocupació anterior* (-59) i *tractament de residus* (-48).

○ **Les activitats econòmiques que més augmenten el nombre de persones aturades registrades**

	Saldo mensual	Variació mensual	% vers el total	Desembre 2018
Activitats relacionades amb l'ocupació	280	6,2%	9,7%	4.805
Construcció d'immobles	31	1,7%	3,8%	1.880
Activitats especialitzades construcció	30	1,3%	4,8%	2.395
Vehicles de motor, remolcs i semiremolcs	18	6,5%	0,6%	297
Indústries de productes alimentaris	15	1,8%	1,7%	840
Transport terrestre i per canonades	10	1,3%	1,6%	807
Productes informàtics i electrònics	9	6,4%	0,3%	149
Publicitat i estudis de mercat	9	2,7%	0,7%	345
Productes metàl·lics, exc. maquinària	7	0,8%	1,7%	849
Venda i reparació de vehicles motor	7	1,6%	0,9%	438
Total	416	3,0%	25,9%	12.805

Les activitats que més augmenten el nombre d'aturats són les *activitats relacionades amb l'ocupació* (280), a distància de la *construcció d'immobles* (31) i les *activitats especialitzades de la construcció* (30).

○ Taxa d'atur registral municipal:

Càlcul de la taxa d'atur registral del Departament d'Empresa i Coneixement a partir de la darrera dada de població activa trimestral disponible, seguint la metodologia de la Xarxa d'Observatoris de Desenvolupament Local de la província de Barcelona. Més informació en el següent [enllaç](#).

Des del febrer de 2018, la taxa d'atur registral per edat i sexe es calcula mitjançant un nou mètode, complementari a l'anterior. L'estimació de la població activa registral (denominador) es realitza a partir de dades d'afiliats a la Seguretat Social per sexe i edat segons residència padronal dels afiliats publicats per l'Idescat.

CLASSIFICACIONS

○ Classificació pròpia de les activitats a 2 dígit de CCAE-2009 en 7 sectors econòmics

AGRICULTURA

- 1 Agricultura, ramaderia, caça i activitats relacionades
- 2 Silvicultura i explotació forestal
- 3 Pesca i aqüicultura

CONSTRUCCIÓ

- 41 Construcció d'immobles
- 42 Construcció d'obres d'enginyeria civil
- 43 Activitats especialitzades de la construcció

COMERÇ

- 45 Venda i reparació de vehicles de motor i motocicletes
- 46 Comerç a l'engròs i intermediaris del comerç
- 47 Comerç al detall, excepte el comerç de vehicles motor

SERVEIS AL CONSUMIDOR

- 55 Serveis d'allotjament
- 56 Serveis de menjar i begudes
- 58 Edició
- 59 Act. de cinematografia, de vídeo i de programes de televisió
- 60 Activitats d'emissió i programació de ràdio i televisió
- 90 Activitats de creació, artístiques i d'espectacles
- 91 Act. de biblioteques, arxius, museus i altres activitats culturals
- 92 Activitats relacionades amb els jocs d'atzar i les apostes
- 93 Activitats esportives, recreatives i d'entreteniment
- 94 Activitats associatives
- 95 Reparació d'ordinadors, d'efectes personals i efectes domèstics
- 96 Altres activitats de serveis personals
- 97 Activitats de les llars que donen ocupació a personal domèstic
- 98 Act. de les llars que produeixen béns i serveis per a ús propi

SERVEIS A LA CIUTADANIA

- 84 Administració pública, Defensa i Seguretat Social obligatòria
- 85 Educació
- 86 Activitats sanitàries
- 87 Activitats de serveis socials amb allotjament
- 88 Activitats de serveis socials sense allotjament

INDÚSTRIA

- 5 Extracció d'antracita, hulla i lignit
- 6 Extracció de petroli brut i de gas natural
- 7 Extracció de minerals metàl·lics
- 8 Extracció de minerals no metàl·lics ni energètics
- 9 Activitats de suport a les indústries extractives
- 10 Indústries de productes alimentaris
- 11 Fabricació de begudes
- 12 Indústries del tabac
- 13 Indústries tèxtils
- 14 Confecció de peces de vestir
- 15 Indústria del cuir i del calçat
- 16 Indústria de la fusta i del suro, excepte mobles; cistelleria i esparteria
- 17 Indústries del paper
- 18 Arts gràfiques i reproducció de suports enregistrats
- 19 Coqueries i refinació del petroli
- 20 Indústries químiques
- 21 Fabricació de productes farmacèutics
- 22 Fabricació de productes de cautxú i matèries plàstiques
- 23 Fabricació d'altres productes minerals no metàl·lics
- 24 Metal·lúrgia, fabr. de productes bàsics de ferro, acer i ferroaliatges
- 25 Fabricació de productes metàl·lics, excepte maquinària i equips
- 26 Fabricació de productes informàtics, electrònics i òptics
- 27 Fabricació de materials i equips elèctrics
- 28 Fabricació de maquinària i equips ncaa
- 29 Fabricació de vehicles de motor, remolcs i semiremolcs
- 30 Fabricació d'altres materials de transport
- 31 Fabricació de mobles
- 32 Indústries manufactureres diverses
- 33 Reparació i instal·lació de maquinària i equips

SERVEIS RELACIONATS AMB L'EMPRESA

- 35 Subministrament d'energia elèctrica, gas, vapor i aire condicionat
- 36 Captació, potabilització i distribució d'aigua
- 37 Recollida i tractament d'aigües residuals
- 38 Activitats de recollida, tractament i eliminació de residus;
- 39 Activitats de descontaminació i altres serveis de gestió de residus
- 49 Transport terrestre; transport per canonades
- 50 Transport marítim i per vies de navegació interiors
- 51 Transport aeri
- 52 Emmagatzematge i activitats afins al transport
- 53 Activitats postals i de correus
- 61 Telecomunicacions
- 62 Serveis de tecnologies de la informació
- 63 Serveis d'informació
- 64 Mediació financera, excepte assegurances i fons de pensions
- 65 Assegurances, reassegurances i fons de pensions
- 66 Activitats auxiliars de la mediació financera i d'assegurances
- 68 Activitats immobiliàries
- 69 Activitats jurídiques i de comptabilitat
- 70 Activitats de les seus centrals; activitats de consultoria de gestió empreses
- 71 Serveis tècnics d'arquitectura i enginyeria; assajos i anàlisis tècnics
- 72 Recerca i desenvolupament
- 73 Publicitat i estudis de mercat
- 74 Altres activitats professionals, científiques i tècniques
- 75 Activitats veterinàries
- 77 Activitats de lloguer
- 78 Activitats relacionades amb l'ocupació
- 79 Activitats de les agències de viatges, operadors turístics i altres serveis
- 80 Activitats de seguretat i investigació
- 81 Serveis a edificis i activitats de jardineria
- 82 Activitats administratives d'oficina i altres activitats auxiliars a les empreses

OBSERVATORI VALLÈS OCCIDENTAL



Amb el suport de:



Diputació
Barcelona



Xarxa d'Observatoris
del Desenvolupament
Econòmic Local

