

INFO ATUR

Setembre 2015

- **El Vallès Occidental registra 68.406 persones aturades.** La taxa d'atur de la comarca es manté igual respecte el mes d'agost passat (16,3%).
- **Respecte l'any anterior,** es registren 8.888 desocupats menys, el que suposa un descens de l'11,5%.
- **A Catalunya** el nombre d'aturats mensuals augmenta lleugerament, 6.881 persones, i, a Espanya també, en 26.087.
- **A nivell local,** respecte l'any anterior, el nombre d'aturats retrocedeix a tots els municipis de la comarca.
- **Per sexe,** a diferència del que és habitual, augmenta l'atur als homes i disminueix a les dones.
- **Per grups d'edat** i respecte el mes d'agost, només el col·lectiu més jove augmenta el nombre d'aturats (451).
- **Per sectors econòmics,** creix el nombre d'aturats *sense ocupació anterior* (tal i com és habitual al mes de setembre) i els que provenen dels *serveis a les empreses* i del *comerç*.



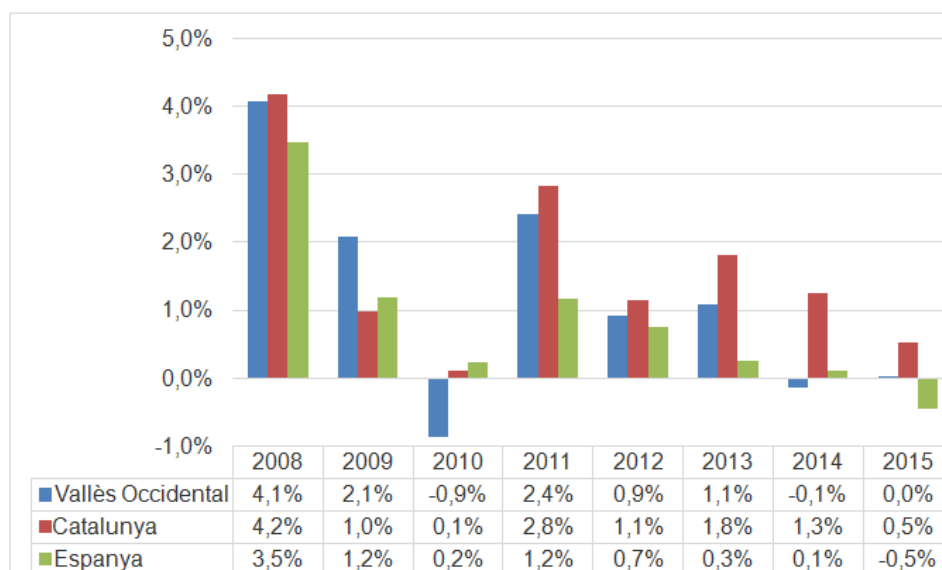
Dades taxa atur registrat. Setembre 2015

Setembre	Taxa d'atur	Variació mensual	Variació interanual	Nombre aturats
Vallès Occidental	16,29%	0,0%	-12,7%	68.406
Barcelonès	13,47%	-0,3%	-11,1%	141.859
Baix Llobregat	15,10%	0,0%	-12,3%	56.510
Vallès Oriental	15,95%	1,2%	-13,7%	29.614
Província Barcelona	14,91%	0,3%	-11,9%	383.705
Catalunya	14,36%	0,5%	-12,4%	513.187
Espanya	19,24%	-0,5%	-8,7%	4.094.042

En blau: registre millor que el mes anterior En vermell: registre pitjor que el mes anterior



Variació mensual de la taxa d'atur. Mes de setembre del període 2008-2015. Espanya, Catalunya i Vallès Occidental



Respecte el mes anterior, la taxa d'atur es manté igual al Vallès Occidental i al Baix Llobregat. L'augment ha estat més pronunciat al Vallès Oriental (1,2%), seguit per Catalunya (0,5%) i la província de Barcelona (0,3%). En canvi, han registrat un descens el Barcelonès (-0,3%) i el conjunt de l'estat (-0,5%).

El comportament interanual és positiu en tots els àmbits territorials. El Vallès Oriental, Vallès Occidental i Baix Llobregat registren una reducció de l'atur superior al conjunt de la província (-11,0%) i el conjunt de l'estat (-8,7%).

Tanmateix, la taxa d'atur de la comarca (16,29%) es manté com la més elevada, exceptuant l'estatal (19,24%).

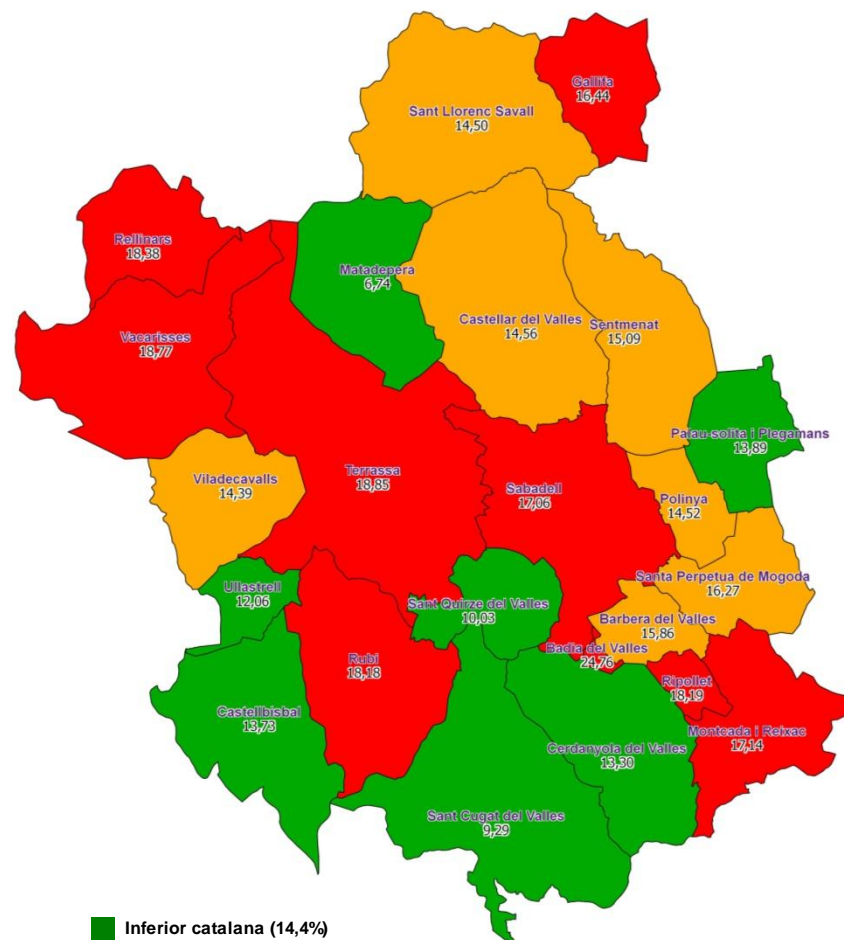
Font: Observatori del Vallès Occidental, a partir de les dades del Departament d' Empresa i Ocupació (per a totes les dades de l'informe).

Veure nou càlcul de la taxa d'atur a l'apartat de metodologia.

Nou dels vint-i-tres municipis registren una taxa d'atur superior a la comarcal (16,3%).

La taxa més elevada es registra a Badia del Vallès (24,8%), seguit per Terrassa (18,9%) i Vacarisses (18,8%). A l'altre extrem hi ha Matadepera (6,7%), Sant Cugat (9,3%) i Sant Quirze del Vallès (10,0%).

Municipi	Taxa d'atur	Variació mensual	Variació anual	Set. 2015	Set. 2014
Badia del Vallès	24,76%	4,5%	-6,9%	1.545	1.660
Barberà del Vallès	15,86%	-1,0%	-11,9%	2.505	2.844
Castellar del Vallès	14,56%	-0,8%	-11,4%	1.579	1.783
Castellbisbal	13,73%	1,3%	-11,9%	780	885
Cerdanyola del Vallès	13,30%	-0,6%	-15,8%	3.702	4.399
Gallifa	16,44%	-14,3%	0,0%	12	12
Matadepera	6,74%	3,8%	-6,5%	243	260
Montcada i Reixac	17,14%	1,6%	-10,2%	2.756	3.069
Palau-solità i Plegamans	13,89%	-3,8%	-14,8%	942	1.106
Polinyà	14,52%	0,2%	-18,7%	556	684
Rellinars	18,38%	0,0%	-25,4%	50	67
Ripollet	18,19%	1,5%	-10,5%	3.282	3.669
Rubí	18,18%	2,6%	-11,2%	6.490	7.306
Sabadell	17,06%	-0,3%	-10,8%	16.442	18.443
Sant Cugat del Vallès	9,29%	-1,0%	-12,5%	3.445	3.938
Sant Llorenç Savall	14,50%	-2,7%	-2,0%	144	147
Sant Quirze del Vallès	10,03%	-4,5%	-13,3%	877	1.012
Santa Perpètua de Mogoda	16,27%	0,7%	-11,2%	1.951	2.198
Sentmenat	15,09%	0,9%	-11,1%	592	666
Terrassa	18,85%	-0,5%	-11,4%	19.465	21.981
Ullastrell	12,06%	2,0%	-9,6%	104	115
Vacarisses	18,77%	-0,7%	-6,4%	452	483
Viladecavalls	14,39%	-3,5%	-13,2%	492	567
COMARCA	16,29%	0,0%	-11,5%	68.406	77.294
CATALUNYA	14,36%	0,5%	-12,4%	513.187	575.812
ESPANYA	19,24%	-0,5%	-8,7%	4.094.042	4.447.650



- Inferior catalana (14,4%)
- Entre catalana i comarcal
- Superior a la comarcal (16,3%)

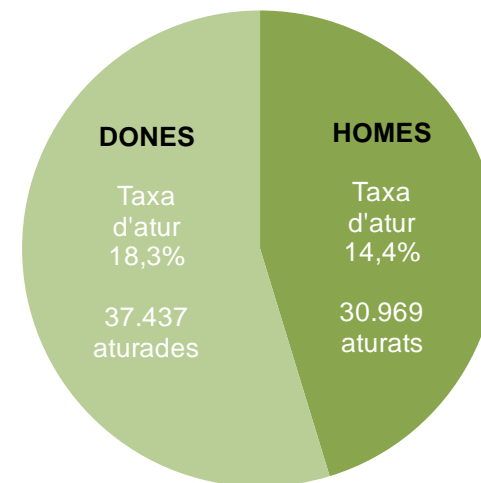


Nombre d'aturats/des i taxa d'atur per municipi i sexe

Municipi	Atur registrat		Taxa d'atur	
	Homes	Dones	Homes	Dones
Badia del Vallès	727	818	22,3%	27,4%
Barberà del Vallès	1.095	1.410	13,3%	18,7%
Castellar del Vallès	663	916	11,7%	17,6%
Castellbisbal	299	481	10,2%	17,6%
Cerdanyola del Vallès	1.608	2.094	10,7%	16,3%
Gallifa	10	2	23,3%	6,7%
Matadepera	100	143	5,2%	8,4%
Montcada i Reixac	1.333	1.423	15,7%	18,8%
Palau-solità i Plegamans	372	570	10,6%	17,5%
Polinyà	233	323	11,7%	17,6%
Rellinars	25	25	17,2%	19,7%
Ripollet	1.511	1.771	16,0%	20,7%
Rubí	2.950	3.540	16,3%	20,1%
Sabadell	7.655	8.787	15,8%	18,3%
Sant Cugat del Vallès	1.564	1.881	8,3%	10,3%
Sant Llorenç Savall	68	76	12,9%	16,3%
Sant Quirze del Vallès	334	543	7,3%	13,0%
Santa Perpètua de Mogoda	852	1.099	13,6%	19,2%
Sentmenat	238	354	11,7%	18,7%
Terrassa	8.910	10.555	16,9%	20,9%
Ullastrell	41	63	9,1%	15,3%
Vacarisses	196	256	15,7%	22,1%
Viladecavalls	185	307	10,5%	18,5%
VALLÈS OCCIDENTAL	30.969	37.437	14,4%	18,3%



Taxa d'atur i nombre de persones aturades per sexe



Seguint la tendència de mesos anteriors, la taxa d'atur femenina es torna a distanciar de la masculina i es situa en 4,1 punts percentuals per sobre.

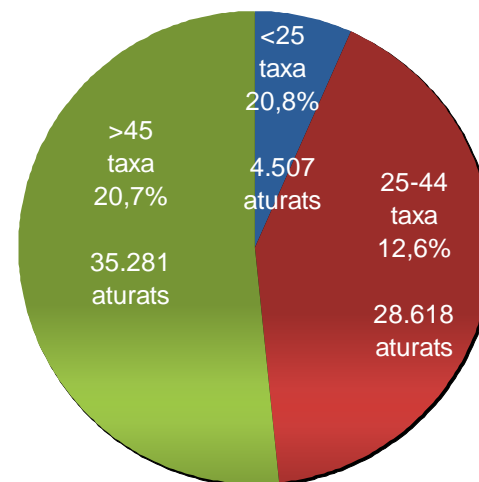
Respecte el mes anterior, la taxa d'atur femenina disminueix (-0,7%), mentre que augmenta la masculina (0,9%).

En un any, el nombre de dones aturades registrades baixen en 3.001, i els homes, en 5.887. La taxa d'atur masculina passa del 17,2% al 14,4% i la femenina, del 20,2% al 18,3%.

Nombre i taxa d'atur per municipis i grups d'edat

Municipi	Atur registrat			Taxa d'atur		
	<25	25-44	>45	<25	25-44	>45
Badia del Vallès	142	688	715	38,3%	21,0%	27,6%
Barberà del Vallès	179	1.034	1.292	21,6%	12,4%	19,5%
Castellar del Vallès	91	588	900	16,7%	10,3%	19,5%
Castellbisbal	52	329	399	17,9%	10,9%	16,9%
Cerdanyola del Vallès	236	1.500	1.966	19,0%	10,3%	16,4%
Gallifa	1	5	6	25,0%	13,2%	19,4%
Matadepera	17	92	134	9,4%	4,7%	9,0%
Montcada i Reixac	185	1.203	1.368	22,2%	14,1%	20,4%
Palau-solità i Plegamans	58	361	523	16,9%	10,1%	18,3%
Polinyà	47	267	242	22,7%	12,9%	15,6%
Rellinars	2	26	22	15,4%	17,6%	19,8%
Ripollet	241	1.441	1.600	25,1%	15,1%	21,3%
Rubí	408	2.692	3.390	22,7%	14,0%	23,1%
Sabadell	1.031	6.672	8.739	19,5%	12,4%	23,4%
Sant Cugat del Vallès	144	1.449	1.852	12,6%	7,4%	11,3%
Sant Llorenç Savall	7	64	73	14,3%	12,1%	17,7%
Sant Quirze del Vallès	40	344	493	9,4%	7,4%	13,5%
Santa Perpètua de Mogoda	178	815	958	26,6%	12,8%	19,2%
Sentmenat	46	242	304	22,0%	11,7%	18,5%
Terrassa	1.336	8.413	9.716	22,7%	14,8%	24,1%
Ullastrell	3	44	57	7,5%	9,5%	15,8%
Vacarisses	29	187	236	23,2%	14,8%	23,2%
Viladecavalls	34	162	296	19,2%	9,1%	20,1%
VALLÈS OCCIDENTAL	4.507	28.618	35.281	20,8%	12,6%	20,7%

Taxa d'atur per grups d'edat i nombre de persones aturades



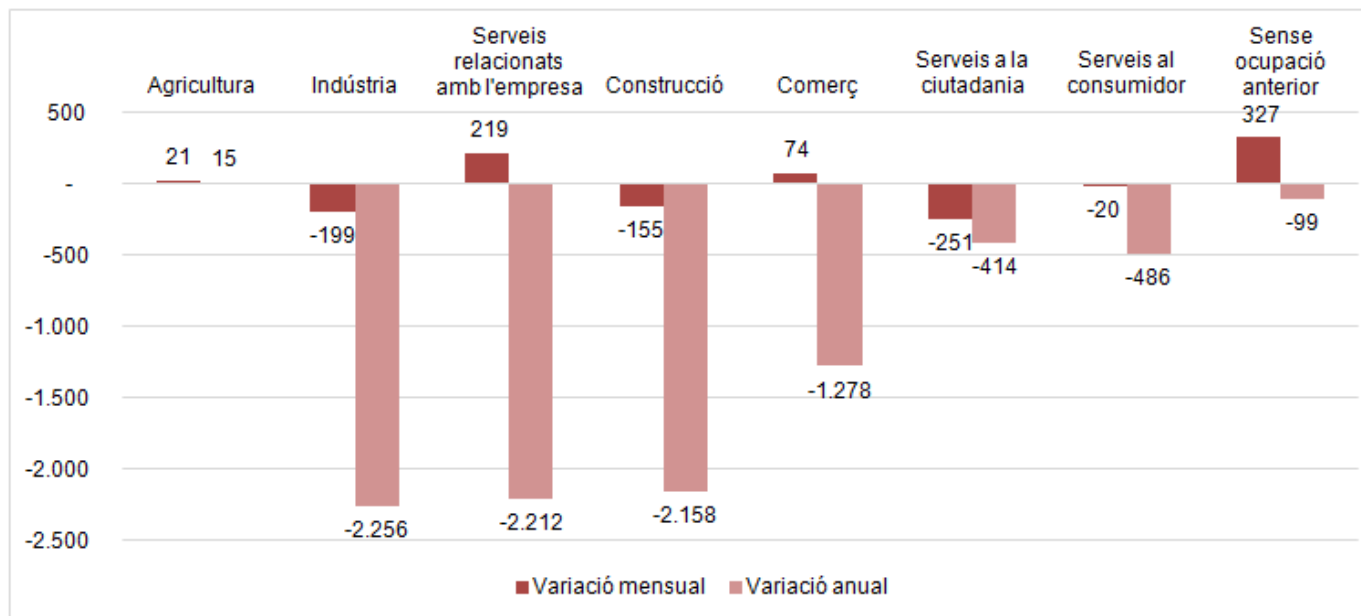
Per grups d'edat, el col·lectiu jove és l'únic que augmenta el nombre d'aturats respecte el mes d'agost (451), situant la taxa en un 20,8%. Aquest col·lectiu representa el 6,6% dels aturats registrats.

La taxa d'atur de les persones majors de 45 anys és del 20,7%. Aquests representen el 51,6% del total d'aturats de la comarca.

Per últim, el grup entre 25 i 44 anys registra una taxa d'atur del 12,6%, i suposa el 41,8% del total d'aturats/des.



Variació en xifres absolutes de l'atur registrat segons sector a on estava treballant el desocupat. Setembre de 2015



Font: Observatori del Vallès Occidental, a partir de les dades del Departament d'Empresa i Ocupació. Veure la classificació d'activitats econòmiques a la pàg. 8

Respecte el mes anterior, l'atur s'incrementa entre el col·lectiu *sense ocupació anterior* (327), els *serveis relacionats amb l'empresa* (219), el *comerç* (74) i l'*agricultura* (21). En canvi, es redueix en els *serveis a la ciutadania* (-251), la *indústria* (-199) i la *construcció* (-155).

Interanualment, tots els sectors redueixen el nombre d'aturats, destacant la caiguda de l'atur a la *indústria* (-2.256), els *serveis relacionats amb l'empresa* (-2.212) i la *construcció* (-2.158). L'*agricultura* augmenta lleugerament (15).

Les activitats econòmiques que més baixen el nombre de persones aturades registrades

Activitat	Saldo mensual	Variació mensual	% vers el total	Total desocupat
Educació	-433	-28,4%	2,2%	1.524
Activitats especialitzades construcció	-73	-1,7%	6,4%	4.387
Construcció d'immobles	-68	-2,2%	4,6%	3.115
Indústries tèxtils	-50	-2,6%	2,9%	1.953
Productes metàl·lics, exc. maquinària	-45	-3,5%	1,9%	1.284
Publicitat i estudis de mercat	-34	-7,1%	0,7%	482
Activitats associatives	-33	-8,4%	0,6%	392
Mobles	-26	-7,0%	0,5%	373
Activitats administratives d'oficina	-26	-1,8%	2,1%	1.443
Serveis de menjar i begudes	-23	-0,6%	6,0%	4.083
Total	-811	-6,3%	27,8%	19.036

Encapçalen el rànquing de disminució de l'atur *educació* (-433), *activitats especialitzades de la construcció* (-73), *construcció d'immobles* (-68) i *indústries tèxtils* (-50).

Les activitats econòmiques que més pugen el nombre de persones aturades registrades

Activitat	Saldo mensual	Variació mensual	% vers el total	Total desocupat
Sense ocupació anterior	327	7,1%	6,7%	4.615
Serveis a edificis i de jardineria	161	4,2%	5,6%	3.849
Tractament de residus	86	20,6%	0,6%	417
Serveis socials amb allotjament	84	7,9%	1,5%	1.060
Activitats sanitàries	74	7,5%	1,4%	986
Comerç detall, exc. vehicles motor	38	0,6%	9,6%	6.573
Activitats postals i de correus	36	17,0%	0,3%	212
Activitats relacionades amb l'ocupació	34	0,7%	7,6%	5.221
Llars que ocupen personal domèstic	32	3,3%	1,4%	982
Agricultura, ramaderia i caça	24	4,9%	0,7%	493
Total	896	7,4%	35,7%	24.408

Respecte les activitats econòmiques en que més s'incrementa l'atur, destaca el *col·lectiu sense ocupació anterior* (327), *serveis a edificis i de jardineria* (161), *tractament de residus* (86), *serveis socials amb allotjament* (84) i *activitats sanitàries* (74).



Taxa d'atur registrat municipal:

Nou càlcul de la taxa d'atur registrat del Departament d'Empresa i Ocupació a partir de la darrera dada de població activa trimestral disponible, seguint la metodologia de la Xarxa d'Observatoris de Desenvolupament Local de la província de Barcelona. Podeu ampliar la informació sobre la nova metodologia de càlcul accedint al següent [enllaç](#):

CLASSIFICACIONS



Classificació pròpia de les activitats a 2 dígits de CCAE-2009 en 7 sectors econòmics

AGRICULTURA

- 1 Agricultura, ramaderia, caça i activitats relacionades
- 2 Silvicultura i explotació forestal
- 3 Pesca i aquicultura

CONSTRUCCIÓ

- 41 Construcció d'immobles
- 42 Construcció d'obres d'enginyeria civil
- 43 Activitats especialitzades de la construcció

COMERÇ

- 45 Venda i reparació de vehicles de motor i motocicletes
- 46 Comerç a l'engròs i intermediaris del comerç
- 47 Comerç al detall, excepte el comerç de vehicles motor

SERVEIS AL CONSUMIDOR

- 55 Serveis d'allotjament
- 56 Serveis de menjar i begudes
- 58 Edició
- 59 Act. de cinematografia, de vídeo i de programes de televisió
- 60 Activitats d'emissió i programació de ràdio i televisió
- 90 Activitats de creació, artístiques i d'espectacles
- 91 Act. de biblioteques, arxius, museus i altres activitats culturals
- 92 Activitats relacionades amb els jocs d'atzar i les apostes
- 93 Activitats esportives, recreatives i d'entreteniment
- 94 Activitats associatives
- 95 Reparació d'ordinadors, d'efectes personals i efectes domèstics
- 96 Altres activitats de serveis personals
- 97 Activitats de les llars que donen ocupació a personal domèstic
- 98 Act. de les llars que produeixen béns i serveis per a ús propi

SERVEIS A LA CIUTADANIA

- 84 Administració pública, Defensa i Seguretat Social obligatòria
- 85 Educació
- 86 Activitats sanitàries
- 87 Activitats de serveis socials amb allotjament
- 88 Activitats de serveis socials sense allotjament

INDÚSTRIA

- 5 Extracció d'antracita, hulla i lignit
- 6 Extracció de petroli brut i de gas natural
- 7 Extracció de minerals metàl·lics
- 8 Extracció de minerals no metàl·lics ni energètics
- 9 Activitats de suport a les indústries extractives
- 10 Indústries de productes alimentaris
- 11 Fabricació de begudes
- 12 Indústries del tabac
- 13 Indústries tèxtils
- 14 Confecció de peces de vestir
- 15 Indústria del cuir i del calçat
- 16 Indústria de la fusta i del suro, excepte mobles; cistelleria i esparteria
- 17 Indústries del paper
- 18 Arts gràfiques i reproducció de suports enregistrats
- 19 Coqueries i refinació del petroli
- 20 Indústries químiques
- 21 Fabricació de productes farmacèutics
- 22 Fabricació de productes de cautxú i matèries plàstiques
- 23 Fabricació d'altres productes minerals no metàl·lics
- 24 Metal·lúrgia, fabr. de productes bàsics de ferro, acer i ferroaliatges
- 25 Fabricació de productes metàl·lics, excepte maquinària i equips
- 26 Fabricació de productes informàtics, electrònics i òptics
- 27 Fabricació de materials i equips elèctrics
- 28 Fabricació de maquinària i equips ncaa
- 29 Fabricació de vehicles de motor, remolcs i semiremolcs
- 30 Fabricació d'altres materials de transport
- 31 Fabricació de mobles
- 32 Indústries manufactureres diverses
- 33 Reparació i instal·lació de maquinària i equips

SERVEIS RELACIONATS AMB L'EMPRESA

- 35 Subministrament d'energia elèctrica, gas, vapor i aire condicionat
- 36 Captació, potabilització i distribució d'aigua
- 37 Recollida i tractament d'aigües residuals
- 38 Activitats de recollida, tractament i eliminació de residus;
- 39 Activitats de descontaminació i altres serveis de gestió de residus
- 49 Transport terrestre; transport per canonades
- 50 Transport marítim i per vies de navegació interiors
- 51 Transport aeri
- 52 Emmagatzematge i activitats afins al transport
- 53 Activitats postals i de correus
- 61 Telecomunicacions
- 62 Serveis de tecnologies de la informació
- 63 Serveis d'informació
- 64 Mediació financera, excepte assegurances i fons de pensions
- 65 Assegurances, reassegurances i fons de pensions
- 66 Activitats auxiliars de la mediació financera i d'assegurances
- 68 Activitats immobiliàries
- 69 Activitats jurídiques i de comptabilitat
- 70 Activitats de les seus centrals; activitats de consultoria de gestió empresa
- 71 Serveis tècnics d'arquitectura i enginyeria; assajos i anàlisis tècnics
- 72 Recerca i desenvolupament
- 73 Publicitat i estudis de mercat
- 74 Altres activitats professionals, científiques i tècniques
- 75 Activitats veterinàries
- 77 Activitats de lloguer
- 78 Activitats relacionades amb l'ocupació
- 79 Activitats de les agències de viatges, operadors turístics i altres serveis
- 80 Activitats de seguretat i investigació
- 81 Serveis a edificis i activitats de jardineria
- 82 Activitats administratives d'oficina i altres activitats auxiliars a les empreses

OBSERVATORI VALLÈS OCCIDENTAL

observatori@ccvoc.cat
twitter.com/VallesObserva

Amb el suport de:



Diputació
Barcelona



Unió Europea
Fons social europeu
L'FSE inverteix en el teu futur

