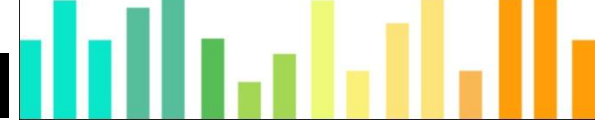


# INFO ATUR

Juny 2015

- **El Vallès Occidental registra 68.239 persones aturades.** Són 2.126 persones menys que el mes de maig i una taxa d'atur estimada del 14,47%.
- **Respecte l'any anterior** es registren 8.295 persones menys, el que suposa un descens de la variació anual del 10,2%.
- **A Catalunya** el nombre d'aturats/des mensuals també disminueix en 20.952 persones, i a Espanya, en 94.727. Les seves taxes d'atur es situen en el 13,00% i 17,71% respectivament.
- **A nivell local** el nombre d'aturats/des retrocedeix gairebé a la totalitat dels municipis vallesans amb un descens important a Polinyà (-27%), Sant Cugat del Vallès (-5,6%) i Palau-solità i Plegamans (-4,7%).
- **Per sexe**, igual que en trimestres anteriors, l'atur registrat cau més entre els homes (-1.339) que entre les dones (-783).
- **Per grups d'edat**, les persones entre 25 i 44 anys registren un descens superior del nombre d'aturats/des (-1.238), seguit de les persones majors de 45 anys (-481) i del grup menor de 25 anys (-403).
- **Per sectors econòmics**, es redueix l'atur mensual a tots els sectors econòmics excepte, de forma residual, a l'agricultura (+4). Destaca, igual que en el mes anterior, els descens als Serveis relacionats amb l'empresa (-804).

# TAXA D'ATUR REGISTRADA PER ÀMBITS TERRITORIALS



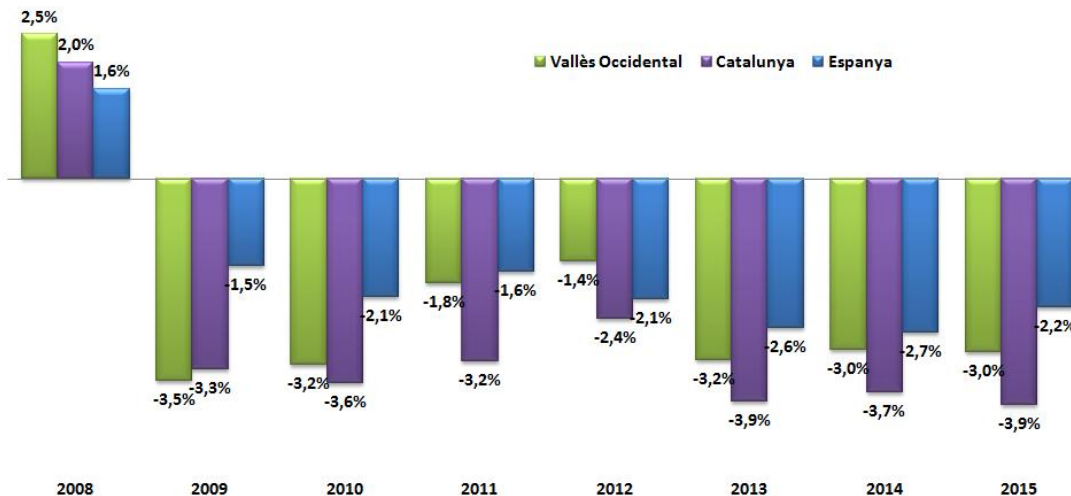
## Dades de l'atur registrat el mes de juny

Juny 2015	Taxa atur estimada	Variació mensual	Variació interanual	Nombre aturats/des
Vallès Occidental	14,5%	-3,0%	-10,7%	68.239
Barcelonès	12,8%	-3,3%	-9,7%	147.893
Baix Llobregat	13,7%	-3,3%	-10,3%	58.059
Vallès Oriental	14,5%	-4,2%	-12,0%	30.883
Província Barcelona	13,8%	-3,3%	-10,3%	396.847
Catalunya	13,0%	-3,9%	-10,2%	510.947
Espanya	17,7%	-2,2%	-6,3%	4.120.304

En blau: registre millor que el mes/any anterior En vermell: registre pitjor que el mes/any anterior



## Variació mensual de la taxa d'atur. Mes de juny del període 2008-2015. Espanya, Catalunya i Vallès Occidental



En tots els territoris disminueix la taxa d'atur respecte el mes anterior i la també la variació anual. Gairebé tots ells tenen registres millors que el mes anterior.

Des del juliol del 2009 la comarca no es situava per sota dels 70.000 desocupats registrats.

La baixa mensual destaca al Vallès Oriental (-4,2%). El Vallès Occidental també ho fa de forma sensible (-3,0%) igual que la resta de comarques.

En comparació amb l'any anterior, les comarques i el conjunt de Catalunya tenen un descens superior (-10,0%) que el conjunt de l'estat (-6,3%).

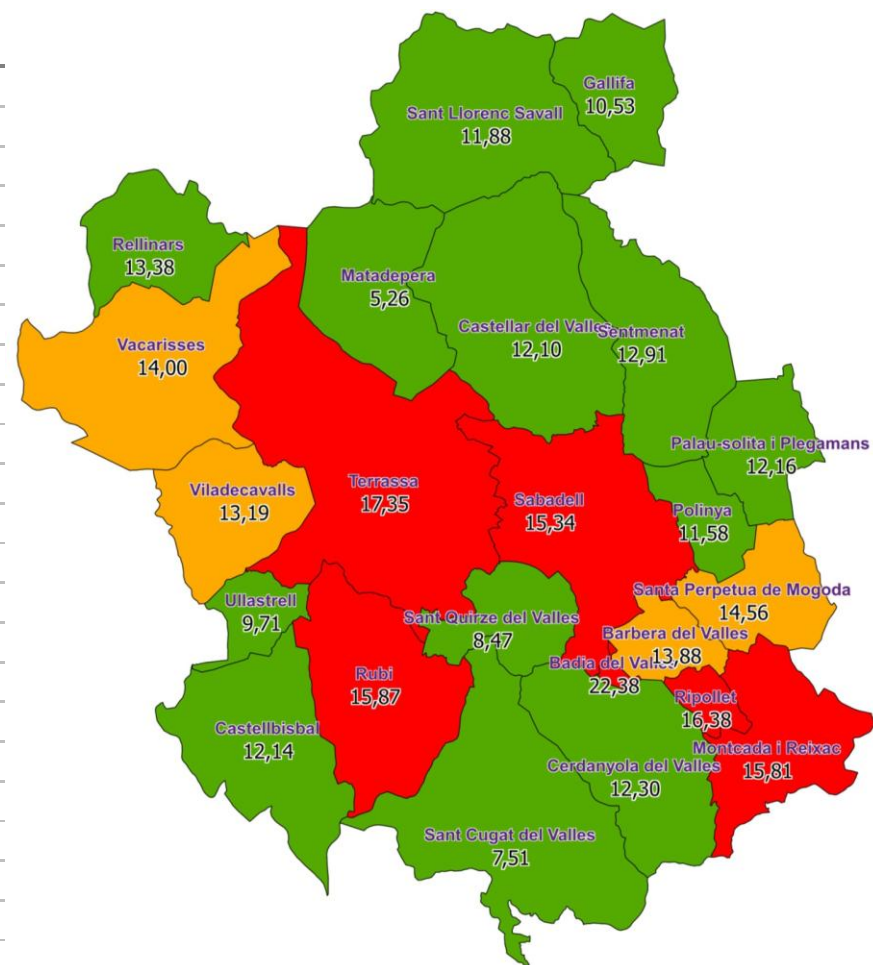
Després de l'excepció de l'any 2008, el juny és un mes molt bo pel que fa al descens de l'atur registrat, essent lleugerament millor al conjunt de Catalunya que a la comarca.

Font: Departament d'Empresa i Ocupació

# TAXA D'ATUR REGISTRADA PER MUNICIPIS



Municipi	Taxa d'atur	Variació mensual	Variació interanual	juny 2015	juny 2014
Badia del Vallès	22,38%	-3,6%	-8,3%	1.531	1.669
Barberà del Vallès	13,88%	-4,2%	-10,4%	2.438	2.737
Castellar del Vallès	12,10%	-3,0%	-18,3%	1.480	1.817
Castellbisbal	12,14%	-4,5%	-8,2%	803	871
Cerdanyola del Vallès	12,30%	-0,5%	-13,1%	3.727	4.325
Gallifa	10,53%	0,0%	-12,6%	12	13
Matadepera	5,26%	0,0%	-14,2%	227	263
Montcada i Reixac	15,81%	-2,1%	-5,1%	2.900	3.102
Palau-solità i Plegamans	12,16%	-4,7%	-15,7%	921	1.096
Polinyà	11,58%	-9,6%	-21,3%	537	679
Rellinars	13,38%	1,9%	-20,1%	53	68
Ripollet	16,38%	-1,8%	-9,4%	3.264	3.622
Rubí	15,87%	-3,3%	-11,5%	6.344	7.191
Sabadell	15,34%	-3,9%	-11,4%	16.338	18.465
Sant Cugat del Vallès	7,51%	-5,6%	-12,6%	3.396	3.845
Sant Llorenç Savall	11,88%	-2,8%	-11,2%	138	158
Sant Quirze del Vallès	8,47%	-0,8%	-15,7%	874	1.034
Santa Perpètua de Mogoda	14,56%	-2,2%	-6,2%	1.962	2.110
Sentmenat	12,91%	-4,3%	-8,9%	608	670
Terrassa	17,35%	-2,3%	-9,6%	19.600	21.644
Ullastrell	9,71%	-2,8%	-16,2%	103	122
Vacarisses	14,00%	-1,1%	2,4%	459	449
Viladecavalls	13,19%	-0,2%	-10,2%	524	584
<b>VALLÈS OCCIDENTAL</b>	<b>14,47%</b>	<b>-3,0%</b>	<b>-10,7%</b>	<b>68.239</b>	<b>76.534</b>
CATALUNYA	<b>13,00%</b>	-3,9%	-10,2%	510.947	570.214
ESPANYA	<b>17,71%</b>	-2,2%	-6,3%	4.120.304	4.449.701



- Inferior catalana (13,0%)
- Entre catalana i comarcal
- Superior a la comarcal (14,47%)

Font: Observatori del Vallès Occidental, a partir de les dades del Departament d' Empresa i Ocupació. La taxa d'atur registrat estan calculades sobre la població activa estimada del 2014 seguint la metodologia de la Xarxa d'Observatoris de Desenvolupament Local de la província de Barcelona

# TAXA D'ATUR REGISTRADA PER MUNICIPIS I SEXE



## Nombre d'aturats/des i taxa d'atur per municipi i sexe

Municipi	Atur registrat		Taxa d'atur	
	Homes	Dones	Homes	Dones
Badia del Vallès	735	796	20,3%	24,8%
Barberà del Vallès	1.081	1.357	11,6%	16,4%
Castellar del Vallès	606	874	9,5%	14,9%
Castellbisbal	324	479	9,2%	15,6%
Cerdanyola del Vallès	1.591	2.136	10,0%	14,8%
Gallifa	7	5	11,1%	9,8%
Matadepera	88	139	3,9%	6,7%
Montcada i Reixac	1.383	1.517	14,3%	17,6%
Palau-solità i Plegamans	362	559	9,1%	15,6%
Polinyà	226	311	9,1%	14,5%
Rellinars	26	27	11,5%	15,9%
Ripollet	1.503	1.761	14,2%	18,9%
Rubí	2.876	3.468	13,6%	18,4%
Sabadell	7.671	8.667	13,7%	17,1%
Sant Cugat del Vallès	1.565	1.831	6,8%	8,3%
Sant Llorenç Savall	67	71	10,4%	13,7%
Sant Quirze del Vallès	349	525	6,5%	10,5%
Santa Perpètua de Mogoda	829	1.133	11,4%	18,2%
Sentmenat	230	378	9,2%	17,2%
Terrassa	9.041	10.559	15,1%	20,0%
Ullastrell	36	67	6,5%	13,3%
Vacarisses	206	253	11,7%	16,7%
Viladecavalls	208	316	9,9%	16,8%
<b>VALLÈS OCCIDENTAL</b>	<b>31.010</b>	<b>37.229</b>	<b>12,5%</b>	<b>16,7%</b>
<b>CATALUNYA</b>	<b>240.467</b>	<b>270.480</b>	<b>11,5%</b>	<b>14,7%</b>



## Taxa d'atur dona i home i nombre de persones aturades



Seguint la tendència de mesos anterior, la taxa d'atur femenina es torna a distanciar de la masculina i es situa en 4,2 punts percentuals.

Respecte el mes anterior, la taxa d'atur de les dones cau tres dècimes i, en canvi, la dels homes cinc.

En un any, el nombre de dones aturades registrades baixen en 2.679, i els homes, en 5.616 La taxa d'atur dels homes passa del 14,5% al 12,5%. I la de les dones, del 18,2% al 16,7%.

Font: Observatori del Vallès Occidental, a partir de les dades del Departament d'Empresa i Ocupació. La taxa d'atur registrat estan calculades sobre la població activa estimada del 2014, seguint la metodologia de la Xarxa d'Observatoris de Desenvolupament Local de la província de Barcelona

# TAXA D'ATUR REGISTRADA PER MUNICIPIS I GRUPS D'EDAT



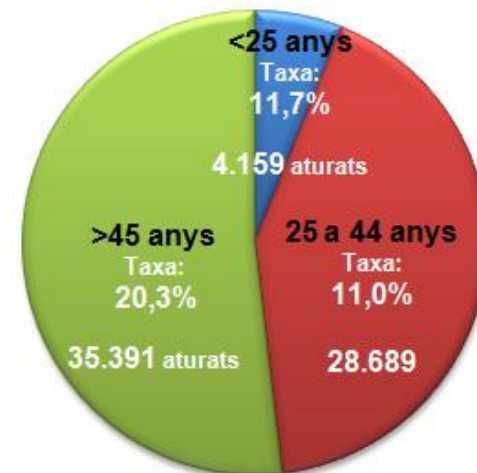
## Nombre i taxa d'atur per municipis i grups d'edat

Municipi	Atur registrat			Taxa d'atur		
	<25	25-44	>45	<25	25-44	>45
Badia del Vallès	140	679	712	25,5%	18,2%	27,8%
Barberà del Vallès	151	1.002	1.285	12,4%	10,0%	20,3%
Castellar del Vallès	61	529	890	6,5%	8,2%	18,3%
Castellbisbal	48	338	417	9,6%	9,4%	16,5%
Cerdanyola del Vallès	234	1.517	1.976	9,5%	9,7%	16,3%
Gallifa	0	4	8	0,0%	7,8%	15,4%
Matadepera	14	82	131	3,2%	4,1%	6,9%
Montcada i Reixac	194	1.289	1.417	13,9%	12,6%	21,0%
Palau-solità i Plegamans	54	326	541	9,1%	8,4%	17,4%
Polinyà	43	250	244	15,4%	8,3%	18,3%
Rellinars	4	26	23	20,0%	11,9%	14,6%
Ripollet	228	1.416	1.620	16,7%	12,1%	23,5%
Rubí	309	2.690	3.345	10,5%	11,9%	23,1%
Sabadell	960	6.683	8.695	11,8%	11,3%	22,1%
Sant Cugat del Vallès	115	1.441	1.840	3,2%	6,0%	10,4%
Sant Llorenç Savall	7	56	75	8,3%	9,5%	15,4%
Sant Quirze del Vallès	32	339	503	4,1%	6,4%	11,9%
Santa Perpètua de Mogoda	155	832	975	15,4%	11,0%	20,0%
Sentmenat	37	251	320	11,9%	9,2%	19,2%
Terrassa	1.310	8.551	9.739	15,6%	13,2%	24,5%
Ullastrell	7	38	58	10,3%	6,5%	14,2%
Vacarisses	26	182	251	14,3%	9,5%	21,4%
Viladecavalls	30	168	326	8,4%	9,4%	17,8%
<b>VALLÈS OCCIDENTAL</b>	<b>4.159</b>	<b>28.689</b>	<b>35.391</b>	<b>11,7%</b>	<b>11,0%</b>	<b>20,3%</b>
<b>CATALUNYA</b>	<b>30.194</b>	<b>216.018</b>	<b>264.735</b>	<b>10,3%</b>	<b>10,1%</b>	<b>17,7%</b>

Font: Observatori del Vallès Occidental, a partir de les dades del Departament d' Empresa i Ocupació. La taxa d'atur registrat estan calculades sobre la població activa estimada del 2014, seguint la metodologia de la Xarxa d'Observatoris de Desenvolupament Local de la província de Barcelona



## Taxa d'atur per grups d'edat i nombre de persones aturades




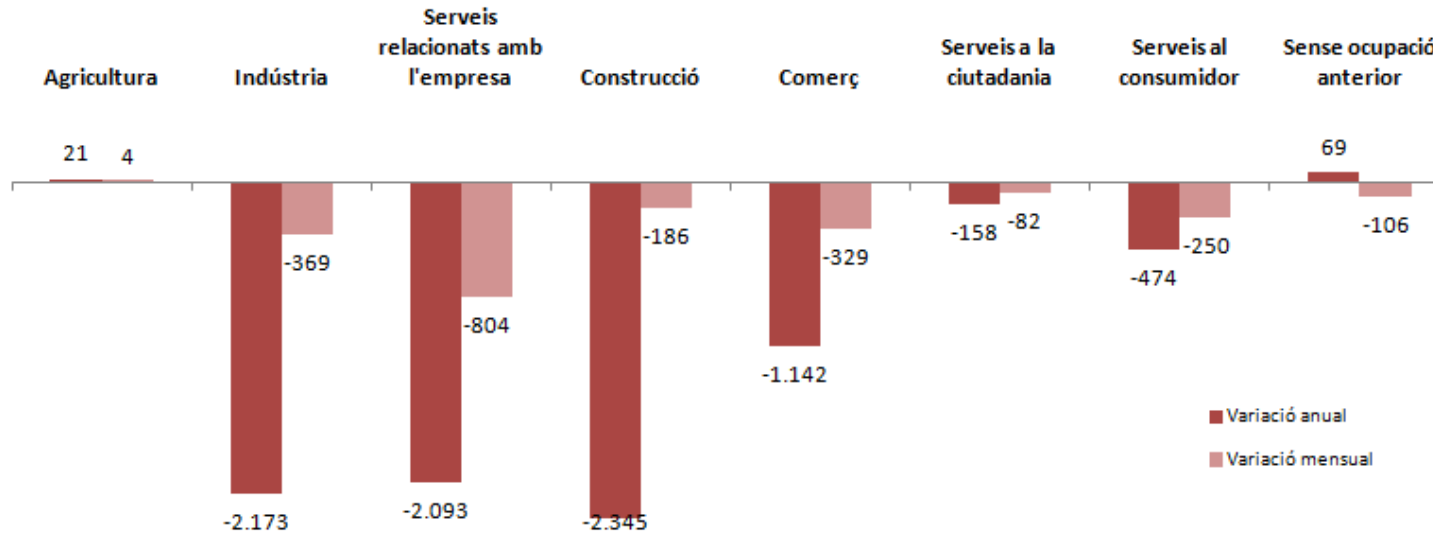
La taxa d'atur més elevada la registren les persones majors de 45 anys, amb el 20,3%. Aquests representen el 52% del total d'aturats de la comarca.

El grup entre 25 i 44 anys registren una taxa d'atur del 11,0%, i suposa el 42,0% del total d'aturats/des.

Per últim, els menors de 25 anys, amb una taxa del 11,7%, representen el 6,0% dels aturats registrats.



 Variació en xifres absolutes de l'atur registrat segons sector a on estava treballant el desocupat. Juny de 2015

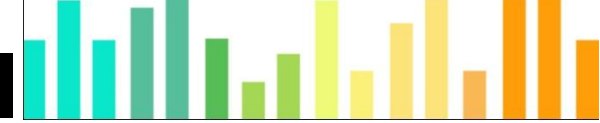


Font: Observatori del Vallès Occidental, a partir de les dades del Departament d'Empresa i Ocupació. Veure la classificació d'activitats econòmiques a la pàg. 8

La variació mensual és positiva per a tots els sectors econòmics excepte per a les persones provinents del sector de l'agricultura (+4), i la variació anual també a tots, excepte l'agricultura (+21) i els sense ocupació anterior (+69).

Destaca la disminució anual de l'atur registrat de les persones provinents del sector de la construcció (-2.345), la indústria (-2.173) i els serveis relacionats amb l'empresa (-2.093).

# RÀNKING MENSUAL D'ATUR PER ACTIVITATS ECONÒMIQUES



## Les activitats econòmiques que més baixen el nombre de persones aturades registrades

Activitat	Saldo mensual	Variació mensual	% vers el total	Total desocupats
Activitats relacionades amb l'ocupació	-337	-6,5%	7,1%	4.850
Comerç detall, exc. vehicles motor	-205	-3,0%	9,6%	6.575
Serveis a edificis i de jardineria	-144	-3,6%	5,7%	3.876
Sense ocupació anterior	-106	-2,2%	6,9%	4.709
Activitats especialitzades construcció	-104	-2,2%	6,7%	4.555
Altres activitats de serveis personals	-99	-4,9%	2,8%	1.935
Comerç engròs, exc. vehicles motor	-98	-3,2%	4,4%	2.990
Construcció d'immobles	-95	-2,9%	4,7%	3.219
Transport terrestre i per canonades	-82	-6,4%	1,7%	1.192
Productes metàl·lics, exc. maquinària	-75	-5,3%	2,0%	1.343
<b>Total</b>	<b>-1.345</b>	<b>-4,0%</b>	<b>51,6%</b>	<b>35.244</b>

Encapçalen el rànquing de disminució les activitats relacionades amb l'ocupació (-337), seguida del comerç al detall (-205), serveis a edificis de jardineria (-144), i dels serveis a edificis i de jardineria (-144).

## Les activitats econòmiques que més pugen el nombre de persones aturades registrades

Activitat	Saldo mensual	Variació mensual	% vers el total	Total desocupats
Adm. pública, Defensa i SS obligatòria	23	1,7%	2,0%	1.350
Educació	19	1,4%	2,0%	1.368
Construcció d'obres d'enginyeria civil	13	2,1%	0,9%	619
Activitats jurídiques i de comptabilitat	10	1,0%	1,5%	1.046
Serveis de tecnologies de la informació	7	1,8%	0,6%	390
Activitats associatives	4	1,1%	0,5%	361
Pesca i aqüicultura	3	42,9%	0,0%	10
Agricultura, ramaderia i caça	3	0,6%	0,7%	503
Agències viatges i operadors turístics	3	3,4%	0,1%	92
Suport a les indústries extractives	1	50,0%	0,0%	3
<b>Total</b>	<b>86</b>	<b>10,6%</b>	<b>8,4%</b>	<b>5.742</b>

S'incrementa l'atur lleugerament en les activitats de l'administració pública (+26), educació (+19), i construccions d'obres i d'enginyeria civil (+13).



## Classificació pròpia de les activitats a 2 dígits de CCAE-2009 en 7 sectors econòmics

### AGRICULTURA

- 1 Agricultura, ramaderia, caça i activitats relacionades
- 2 Silvicultura i explotació forestal
- 3 Pesca i aqüicultura

### CONSTRUCCIÓ

- 41 Construcció d'immobles
- 42 Construcció d'obres d'enginyeria civil
- 43 Activitats especialitzades de la construcció

### COMERÇ

- 45 Venda i reparació de vehicles de motor i motocicletes
- 46 Comerç a l'engròs i intermediaris del comerç
- 47 Comerç al detall, excepte el comerç de vehicles motor

### SERVEIS AL CONSUMIDOR

- 55 Serveis d'allotjament
- 56 Serveis de menjar i begudes
- 58 Edició
- 59 Act. de cinematografia, de vídeo i de programes de televisió
- 60 Activitats d'emissió i programació de ràdio i televisió
- 90 Activitats de creació, artístiques i d'espectacles
- 91 Act. de biblioteques, arxius, museus i altres activitats culturals
- 92 Activitats relacionades amb els jocs d'atzar i les apostes
- 93 Activitats esportives, recreatives i d'entreteniment
- 94 Activitats associatives
- 95 Reparació d'ordinadors, d'efectes personals i efectes domèstics
- 96 Altres activitats de serveis personals
- 97 Activitats de les llars que donen ocupació a personal domèstic
- 98 Act. de les llars que produeixen béns i serveis per a ús propi

### SERVEIS A LA CIUTADANIA

- 84 Administració pública, Defensa i Seguretat Social obligatòria
- 85 Educació
- 86 Activitats sanitàries
- 87 Activitats de serveis socials amb allotjament
- 88 Activitats de serveis socials sense allotjament

### INDÚSTRIA

- 5 Extracció d'antracita, hulla i lignit
- 6 Extracció de petroli brut i de gas natural
- 7 Extracció de minerals metàl·lics
- 8 Extracció de minerals no metàl·lics ni energètics
- 9 Activitats de suport a les indústries extractives
- 10 Indústries de productes alimentaris
- 11 Fabricació de begudes
- 12 Indústries del tabac
- 13 Indústries tèxtils
- 14 Confecció de peces de vestir
- 15 Indústria del cuir i del calçat
- 16 Indústria de la fusta i del suro, excepte mobles; cistelleria i esparteria
- 17 Indústries del paper
- 18 Arts gràfiques i reproducció de suports enregistrats
- 19 Coqueries i refinació del petroli
- 20 Indústries químiques
- 21 Fabricació de productes farmacèutics
- 22 Fabricació de productes de cautxú i matèries plàstiques
- 23 Fabricació d'altres productes minerals no metàl·lics
- 24 Metal·lúrgia, fabr. de productes bàsics de ferro, acer i ferroaliatges
- 25 Fabricació de productes metàl·lics, excepte maquinària i equips
- 26 Fabricació de productes informàtics, electrònics i òptics
- 27 Fabricació de materials i equips elèctrics
- 28 Fabricació de maquinària i equips ncaa
- 29 Fabricació de vehicles de motor, remolcs i semiremolcs
- 30 Fabricació d'altres materials de transport
- 31 Fabricació de mobles
- 32 Indústries manufactureres diverses
- 33 Reparació i instal·lació de maquinària i equips

### SERVEIS RELACIONATS AMB L'EMPRESA

- 35 Subministrament d'energia elèctrica, gas, vapor i aire condicionat
- 36 Captació, potabilització i distribució d'aigua
- 37 Recollida i tractament d'aigües residuals
- 38 Activitats de recollida, tractament i eliminació de residus;
- 39 Activitats de descontaminació i altres serveis de gestió de residus
- 49 Transport terrestre; transport per canonades
- 50 Transport marítim i per vies de navegació interiors
- 51 Transport aeri
- 52 Emmagatzematge i activitats afins al transport
- 53 Activitats postals i de correus
- 61 Telecomunicacions
- 62 Serveis de tecnologies de la informació
- 63 Serveis d'informació
- 64 Mediació financera, excepte assegurances i fons de pensions
- 65 Assegurances, reassegurances i fons de pensions
- 66 Activitats auxiliars de la mediació financera i d'assegurances
- 68 Activitats immobiliàries
- 69 Activitats jurídiques i de comptabilitat
- 70 Activitats de les seues centrals; activitats de consultoria de gestió empresa
- 71 Serveis tècnics d'arquitectura i enginyeria; assajos i anàlisis tècnics
- 72 Recerca i desenvolupament
- 73 Publicitat i estudis de mercat
- 74 Altres activitats professionals, científiques i tècniques
- 75 Activitats veterinàries
- 77 Activitats de lloguer
- 78 Activitats relacionades amb l'ocupació
- 79 Activitats de les agències de viatges, operadors turístics i altres serveis
- 80 Activitats de seguretat i investigació
- 81 Serveis a edificis i activitats de jardineria
- 82 Activitats administratives d'oficina i altres activitats auxiliars a les empreses



# OBSERVATORI VALLÈS OCCIDENTAL

[observatori@ccvoc.cat](mailto:observatori@ccvoc.cat)  
[twitter.com/VallesObserva](https://twitter.com/VallesObserva)

Amb el suport de:



Diputació  
Barcelona



Unió Europea  
Fons social europeu  
L'FSE inverteix en el teu futur

