

INFO ATUR

Maig 2015

- **El Vallès Occidental registra 70.361 persones aturades.** Són 2.126 persones menys que el mes d'abril i una taxa d'atur estimada del 14,92%.
- **Respecte l'any anterior** es registren 8.525 persones menys, el que suposa un descens de la variació anual del 10,7%.
- **A Catalunya** el nombre d'aturats/des mensuals també disminueix en 21.075 persones, i a Espanya, en 117.985. Les seves taxes d'atur es situen en el 13,54% i 18,11% respectivament.
- **A nivell local** el nombre d'aturats/des retrocedeix a tots els municipis vallesans amb un descens important a Rellinars (-27%), Ullastrell (-17,8%), Castellar del Vallès (-17,6%) i Polinyà (16,7%).
- **Per sexe**, l'atur registrat cau més entre els homes (-1.284) que entre les dones (-842).
- **Per grups d'edat**, les persones entre 25 i 44 anys registren un descens superior del nombre d'aturats/des (-1.410), seguit de les persones majors de 45 anys (-526) i del grup menor de 25 anys (-190).
- **Per sectors econòmics**, es redueix l'atur mensual a tots els sectors econòmics excepte, de forma residual, els sense ocupació anterior (+4). Destaca els descens als Serveis relacionats amb l'empresa (-671).

TAXA D'ATUR REGISTRADA PER ÀMBITS TERRITORIALS



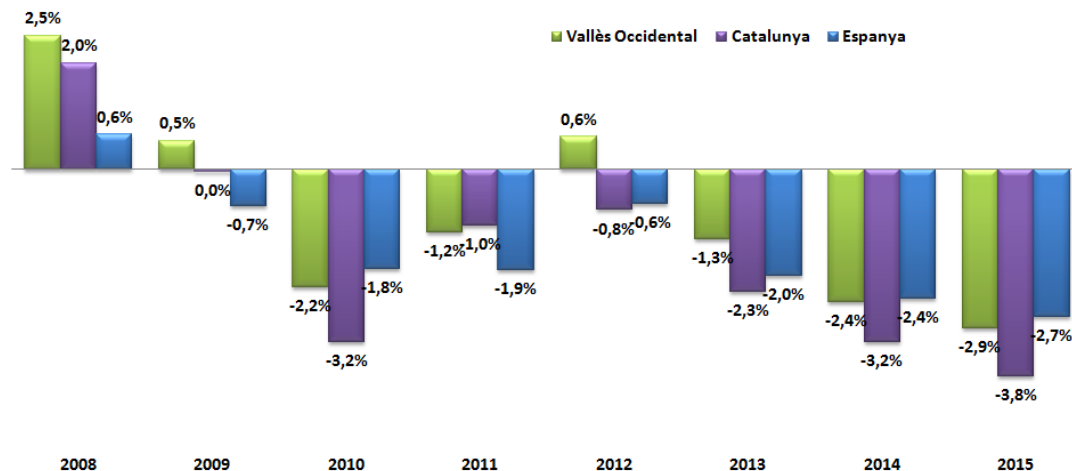
Dades de l'atur registrat el mes de maig

Maig 2015	Taxa atur estimada	Variació mensual	Variació interanual	Nombre aturats/des
Vallès Occidental	14,9%	-2,9%	-10,7%	70.361
Barcelonès	13,2%	-3,3%	-9,1%	147.893
Baix Llobregat	14,2%	-2,9%	-10,6%	58.059
Vallès Oriental	15,0%	-2,9%	-11,5%	30.883
Província Barcelona	14,3%	-3,3%	-10,1%	396.847
Catalunya	13,5%	-3,8%	-10,0%	531.899
Espanya	18,1%	-2,7%	-6,8%	4.215.031

En blau: registre millor que el mes/any anterior En vermell: registre pitjor que el mes/any anterior



Variació mensual de la taxa d'atur. Mes de maig del període 2008-2015. Espanya, Catalunya i Vallès Occidental



En tots els territoris disminueix l'atur respecte el mes anterior. També milloren la taxa d'atur, les variacions anuals i, de forma generalitzada, la variació mensual.

La baixa mensual destaca en el conjunt de Catalunya (-3,8%). El Vallès Occidental també ho fa de forma sensible (-2,9%) igual que les comarques veïnes.

En comparació amb l'any anterior, els dos vallesos i el Baix Llobregat tenen un descens superior al català (-10,0%).

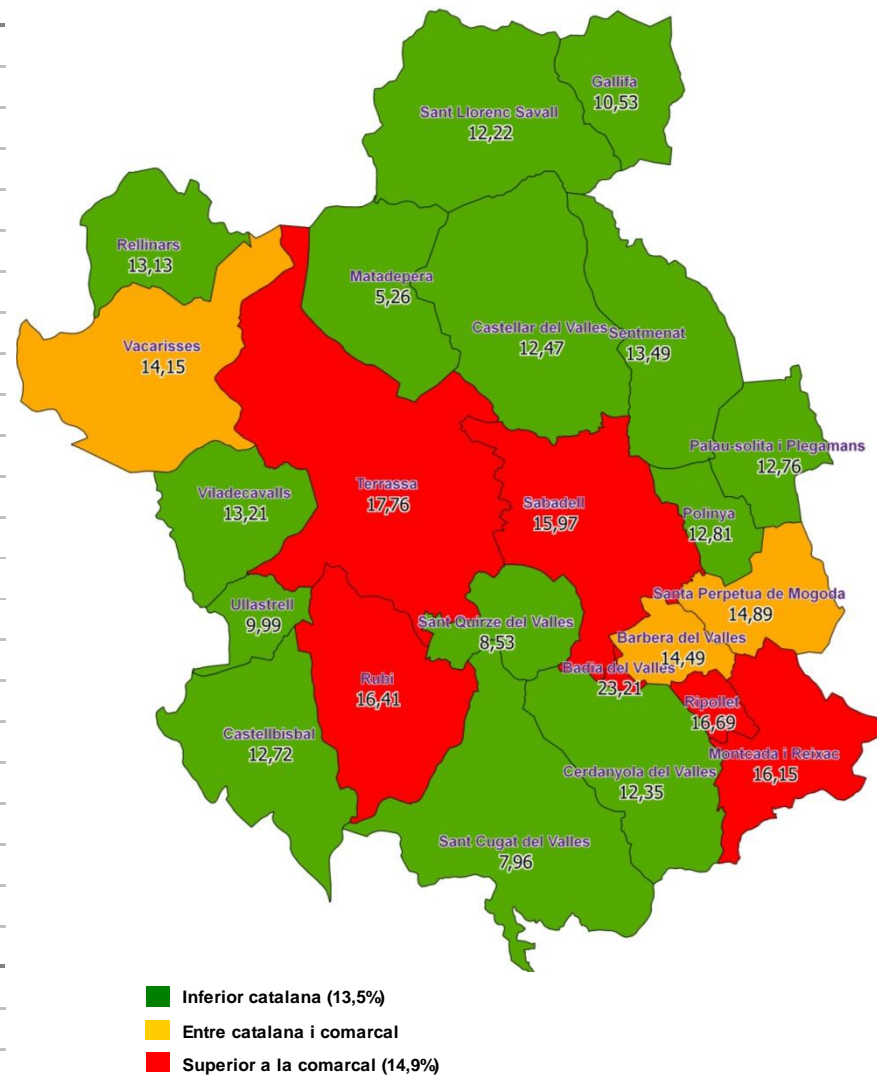
Per cinquè any consecutiu (a excepció de la comarca al 2012), la variació mensual del maig disminueix, confirmat que malgrat la situació socioeconòmica, és un mes bo en termes d'atur registrat.

Font: Departament d'Empresa i Ocupació

TAXA D'ATUR REGISTRADA PER MUNICIPIS



Municipi	Taxa d'atur	Variació mensual	Variació interanua	maig 2015	maig 2014
Badia del Vallès	23,2%	-4,6%	-9,2%	1.588	1.747
Barberà del Vallès	14,5%	-3,8%	-10,8%	2.546	2.872
Castellar del Vallès	12,5%	-2,4%	-17,6%	1.526	1.857
Castellbisbal	12,7%	-0,2%	-9,3%	841	923
Cerdanyola del Vallès	12,4%	-4,5%	-15,4%	3.744	4.463
Gallifa	10,5%	-7,7%	3,3%	12	11
Matadepera	5,3%	-9,2%	-15,5%	227	267
Montcada i Reixac	16,2%	-0,2%	-6,9%	2.963	3.231
Palau-solità i Plegamans	12,8%	-2,7%	-15,3%	966	1.144
Polinyà	12,8%	-7,2%	-16,7%	594	709
Rellinars	13,1%	-8,8%	-27,0%	52	73
Ripollet	16,7%	-2,9%	-10,4%	3.325	3.730
Rubí	16,4%	-2,7%	-10,7%	6.562	7.373
Sabadell	16,0%	-3,2%	-10,7%	16.999	19.068
Sant Cugat del Vallès	8,0%	-1,6%	-8,2%	3.598	3.880
Sant Llorenç Savall	12,2%	-5,3%	-13,5%	142	167
Sant Quirze del Vallès	8,5%	-5,5%	-15,2%	881	1.036
Santa Perpètua de Mogoda	14,9%	-3,7%	-8,9%	2.007	2.221
Sentmenat	13,5%	-2,9%	-10,2%	635	710
Terrassa	17,8%	-2,6%	-9,8%	20.058	22.190
Ullastrell	10,0%	-7,0%	-17,8%	106	128
Vacarisses	14,2%	-0,9%	-3,7%	464	483
Viladecavalls	13,2%	-3,5%	-12,9%	525	603
VALLÈS OCCIDENTAL	14,9%	-2,9%	-10,7%	70.361	78.886
CATALUNYA	13,5%	-3,8%	-10,0%	531.899	592.304
ESPANYA	18,1%	-2,7%	-6,8%	4.215.031	4.572.385



Font: Observatori del Vallès Occidental, a partir de les dades del Departament d' Empresa i Ocupació. La taxa d'atur registrat estan calculades sobre la població activa estimada del 2014 seguint la metodologia de la Xarxa d'Observatoris de Desenvolupament Local de la província de Barcelona

TAXA D'ATUR REGISTRADA PER MUNICIPIS I SEXE

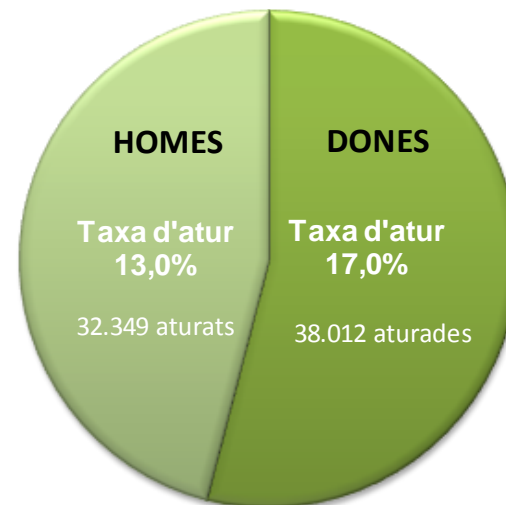


Nombre d'aturats/des i taxa d'atur per municipi i sexe

Municipi	Atur registrat		Taxa d'atur	
	Homes	Dones	Homes	Dones
Badia del Vallès	779	809	21,5%	25,2%
Barberà del Vallès	1.140	1.406	12,3%	17,0%
Castellar del Vallès	637	889	10,0%	15,2%
Castellbisbal	354	487	10,0%	15,8%
Cerdanyola del Vallès	1.609	2.135	10,1%	14,8%
Gallifa	7	5	11,1%	9,8%
Matadepera	85	142	3,8%	6,9%
Montcada i Reixac	1.418	1.545	14,6%	17,9%
Palau-solità i Plegamans	375	591	9,4%	16,5%
Polinyà	245	349	9,8%	16,3%
Rellinars	27	25	11,9%	14,7%
Ripollet	1.566	1.759	14,8%	18,9%
Rubí	3.053	3.509	14,5%	18,6%
Sabadell	8.096	8.903	14,5%	17,6%
Sant Cugat del Vallès	1.706	1.892	7,4%	8,5%
Sant Llorenç Savall	69	73	10,7%	14,0%
Sant Quirze del Vallès	349	532	6,5%	10,7%
Santa Perpètua de Mogoda	878	1.129	12,1%	18,1%
Sentmenat	251	384	10,0%	17,4%
Terrassa	9.256	10.802	15,4%	20,4%
Ullastrell	38	68	6,8%	13,5%
Vacarisses	208	256	11,8%	16,9%
Viladecavalls	203	322	9,7%	17,1%
VALLÈS OCCIDENTAL	32.349	38.012	13,0%	17,0%
CATALUNYA	252.150	279.749	12,0%	15,2%



Taxa d'atur dona i home i nombre de persones aturades



Seguint la tendència de mesos anterior, la taxa d'atur femenina es torna a distanciar de la masculina en 4 punts percentuals.

Respecte el mes anterior, la taxa d'atur de les dones cau quatre dècimes i, en canvi, la dels homes sis.

En un any, el nombre de dones aturades registrades baixen en 2.656, i els homes, en 5.869. La taxa d'atur dels homes passa del 15,2% al 13,0%. I la de les dones, del 18,5% al 17,0%.

Font: Observatori del Vallès Occidental, a partir de les dades del Departament d'Empresa i Ocupació. La taxa d'atur registrat estan calculades sobre la població activa estimada del 2014, seguint la metodologia de la Xarxa d'Observatoris de Desenvolupament Local de la província de Barcelona

TAXA D'ATUR REGISTRADA PER MUNICIPIS I GRUPS D'EDAT



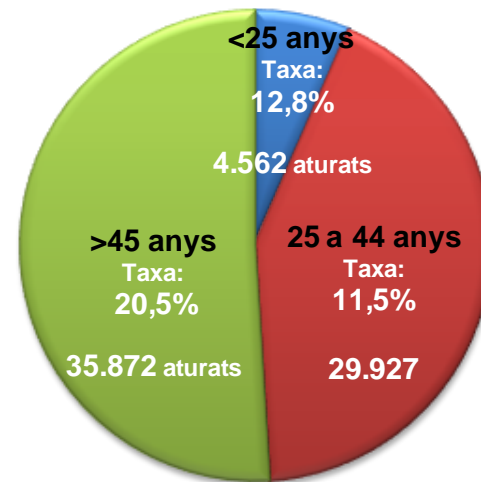
Nombre i taxa d'atur per municipis i grups d'edat

Municipi	Atur registrat			Taxa d'atur		
	<25	25-44	>45	<25	25-44	>45
Badia del Vallès	169	757	739	30,8%	20,3%	28,8%
Barberà del Vallès	169	1.135	1.343	13,9%	11,3%	21,2%
Castellar del Vallès	81	561	921	8,6%	8,7%	18,9%
Castellbisbal	61	365	417	12,2%	10,2%	16,5%
Cerdanyola del Vallès	227	1.645	2.047	9,2%	10,5%	16,8%
Gallifa	1	4	8	9,1%	7,8%	15,4%
Matadepera	18	88	144	4,1%	4,4%	7,6%
Montcada i Reixac	199	1.331	1.440	14,3%	13,0%	21,3%
Palau-solità i Plegamans	63	370	560	10,7%	9,6%	18,0%
Polinyà	55	319	266	19,6%	10,6%	19,9%
Rellinars	5	30	22	25,0%	13,8%	13,9%
Ripollet	253	1.527	1.643	18,5%	13,1%	23,9%
Rubí	360	2.940	3.443	12,2%	13,0%	23,8%
Sabadell	1.104	7.443	9.011	13,6%	12,6%	22,9%
Sant Cugat del Vallès	133	1.611	1.911	3,6%	6,7%	10,8%
Sant Llorenç Savall	9	63	78	10,7%	10,7%	16,0%
Sant Quirze del Vallès	40	375	517	5,1%	7,1%	12,2%
Santa Perpètua de Mogoda	179	891	1.014	17,8%	11,7%	20,8%
Sentmenat	35	295	324	11,3%	10,8%	19,5%
Terrassa	1.508	9.174	9.920	18,0%	14,2%	24,9%
Ullastrell	10	44	60	14,7%	7,5%	14,7%
Vacarisses	33	190	245	18,1%	9,9%	20,9%
Viladecavalls	40	179	325	11,1%	10,1%	17,7%
VALLÈS OCCIDENTAL	4.752	31.337	36.398	13,3%	12,0%	20,8%
CATALUNYA	36.801	241.401	274.772	12,6%	11,3%	18,4%

Font: Observatori del Vallès Occidental, a partir de les dades del Departament d'Empresa i Ocupació. La taxa d'atur registrat estan calculades sobre la població activa estimada del 2014, seguint la metodologia de la Xarxa d'Observatoris de Desenvolupament Local de la província de Barcelona



Taxa d'atur per grups d'edat i nombre de persones aturades



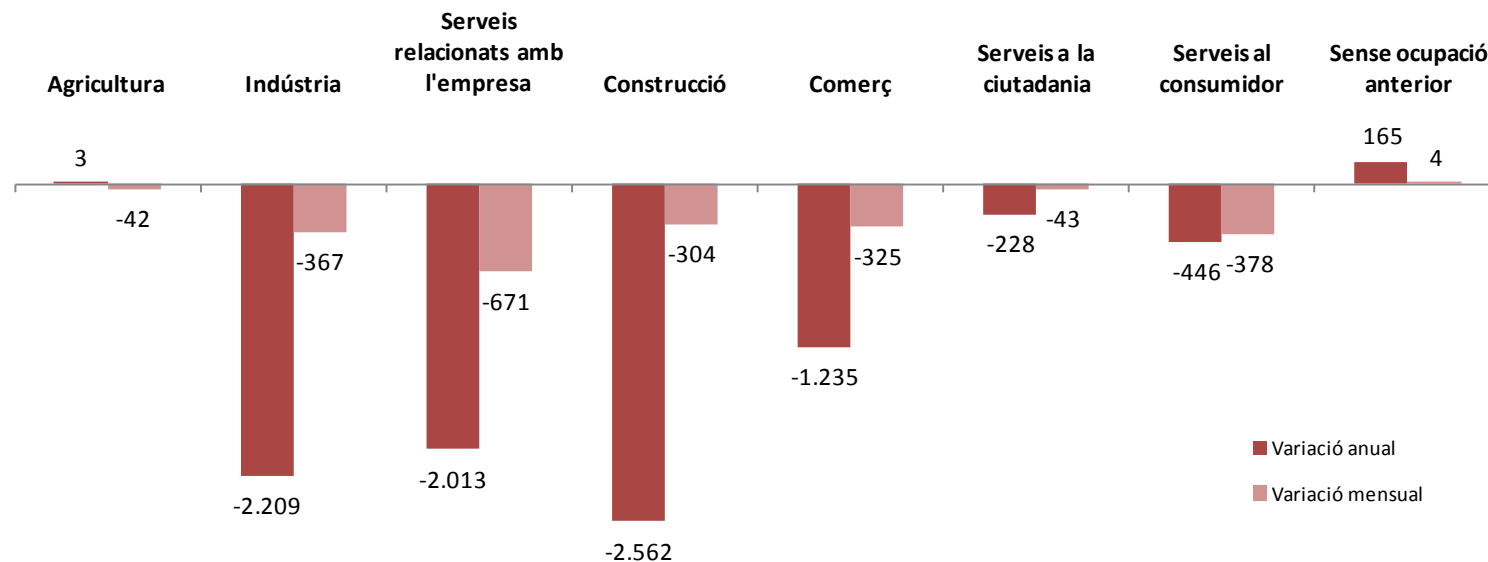
La taxa d'atur més elevada la registren les persones majors de 45 anys, amb el 20,5%. Aquests representen el 51% del total d'aturats de la comarca.

El grup entre 25 i 44 anys registren una taxa d'atur del 11,5%, i suposa el 42,5% del total d'aturats/des.

Per últim, els menors de 25 anys, amb una taxa del 12,8%, representen el 6,5% dels aturats registrats.



Variació en xifres absolutes de l'atur registrat segons sector a on estava treballant el desocupat. Maig de 2015

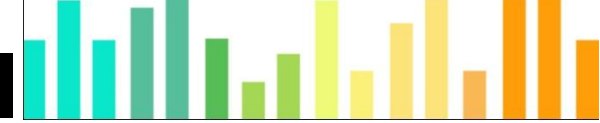


Font: Observatori del Vallès Occidental, a partir de les dades del Departament d'Empresa i Ocupació. Veure la classificació d'activitats econòmiques a la pàg. 8

La variació mensual és positiva per a tots els sectors econòmics excepte per a les persones Sense ocupació anterior (+4), i la variació anual també a tots excepte menys per l'agricultura (+3) i, de nou, pels sense ocupació anterior (+165).

Destaca la disminució mensual i anual de l'atur registrat de les persones provinents del sector de la construcció, la indústria i els serveis relacionats amb l'empresa.

RÀNKING MENSUAL D'ATUR PER ACTIVITATS ECONÒMIQUES



Les activitats econòmiques que més baixen el nombre de persones aturades registrades

Activitat	Saldo mensual	Variació mensual	% vers el total	Total desocupats
Activitats relacionades amb l'ocupació	-291	-5,3%	7,4%	5.187
Serveis de menjar i begudes	-214	-5,0%	5,8%	4.108
Activitats especialitzades construcció	-195	-4,0%	6,6%	4.659
Comerç detall, exc. vehicles motor	-176	-2,5%	9,6%	6.780
Comerç engròs, exc. vehicles motor	-121	-3,8%	4,4%	3.088
Transport terrestre i per canonades	-77	-5,7%	1,8%	1.274
Construcció d'immobles	-73	-2,2%	4,7%	3.314
Productes metàl·lics, exc. maquinària	-66	-4,4%	2,0%	1.418
Activitats administratives d'oficina	-64	-4,1%	2,1%	1.496
Altres activitats de serveis personals	-48	-2,3%	2,9%	2.034
Total	-1.325	-3,9%	47,4%	33.358

Encapçalen el rànquing, les activitats relacionades amb l'ocupació (-217), seguida dels serveis de menjar i begudes (-214), activitats especialitzades de la construcció (-195), i les del comerç, al detall (-179) i a l'engròs (-121).

Les activitats econòmiques que més pugen el nombre de persones aturades registrades

Activitat	Saldo mensual	Variació mensual	% vers el total	Total desocupats
Adm. pública, Defensa i SS obligatòria	36	2,8%	1,9%	1.327
Activitats jurídiques i de comptabilitat	15	1,5%	1,5%	1.036
Productes informàtics i electrònics	12	4,6%	0,4%	271
Reparació ordinadors i efectes personal	6	3,1%	0,3%	198
Gestió de residus	4	26,7%	0,0%	19
Sense ocupació anterior	4	0,1%	6,8%	4.815
Mediació financera	2	0,7%	0,4%	286
Activitats veterinàries	2	6,1%	0,0%	35
Altres materials de transport	1	1,7%	0,1%	60
Aigua	1	3,1%	0,0%	33
Total	83	5,0%	11,5%	8.080

S'incrementa l'atur lleugerament en les activitats de l'administració pública (+36), activitats jurídiques i de comptabilitat (+15), i productes informàtics i electrònics (+12).



Classificació pròpia de les activitats a 2 dígits de CCAE-2009 en 7 sectors econòmics

AGRICULTURA

- 1 Agricultura, ramaderia, caça i activitats relacionades
- 2 Silvicultura i explotació forestal
- 3 Pesca i aqüicultura

CONSTRUCCIÓ

- 41 Construcció d'immobles
- 42 Construcció d'obres d'enginyeria civil
- 43 Activitats especialitzades de la construcció

COMERÇ

- 45 Venda i reparació de vehicles de motor i motocicletes
- 46 Comerç a l'engròs i intermediaris del comerç
- 47 Comerç al detall, excepte el comerç de vehicles motor

SERVEIS AL CONSUMIDOR

- 55 Serveis d'allotjament
- 56 Serveis de menjar i begudes
- 58 Edició
- 59 Act. de cinematografia, de vídeo i de programes de televisió
- 60 Activitats d'emissió i programació de ràdio i televisió
- 90 Activitats de creació, artístiques i d'espectacles
- 91 Act. de biblioteques, arxius, museus i altres activitats culturals
- 92 Activitats relacionades amb els jocs d'atzar i les apostes
- 93 Activitats esportives, recreatives i d'entreteniment
- 94 Activitats associatives
- 95 Reparació d'ordinadors, d'efectes personals i efectes domèstics
- 96 Altres activitats de serveis personals
- 97 Activitats de les llars que donen ocupació a personal domèstic
- 98 Act. de les llars que produeixen béns i serveis per a ús propi

SERVEIS A LA CIUTADANIA

- 84 Administració pública, Defensa i Seguretat Social obligatòria
- 85 Educació
- 86 Activitats sanitàries
- 87 Activitats de serveis socials amb allotjament
- 88 Activitats de serveis socials sense allotjament

INDÚSTRIA

- 5 Extracció d'antracita, hulla i lignit
- 6 Extracció de petroli brut i de gas natural
- 7 Extracció de minerals metàl·lics
- 8 Extracció de minerals no metàl·lics ni energètics
- 9 Activitats de suport a les indústries extractives
- 10 Indústries de productes alimentaris
- 11 Fabricació de begudes
- 12 Indústries del tabac
- 13 Indústries tèxtils
- 14 Confecció de peces de vestir
- 15 Indústria del cuir i del calçat
- 16 Indústria de la fusta i del suro, excepte mobles; cistelleria i esparteria
- 17 Indústries del paper
- 18 Arts gràfiques i reproducció de suports enregistrats
- 19 Coqueries i refinació del petroli
- 20 Indústries químiques
- 21 Fabricació de productes farmacèutics
- 22 Fabricació de productes de cautxú i matèries plàstiques
- 23 Fabricació d'altres productes minerals no metàl·lics
- 24 Metal·lúrgia, fabr. de productes bàsics de ferro, acer i ferroaliatges
- 25 Fabricació de productes metàl·lics, excepte maquinària i equips
- 26 Fabricació de productes informàtics, electrònics i òptics
- 27 Fabricació de materials i equips elèctrics
- 28 Fabricació de maquinària i equips ncaa
- 29 Fabricació de vehicles de motor, remolcs i semiremolcs
- 30 Fabricació d'altres materials de transport
- 31 Fabricació de mobles
- 32 Indústries manufactureres diverses
- 33 Reparació i instal·lació de maquinària i equips

SERVEIS RELACIONATS AMB L'EMPRESA

- 35 Subministrament d'energia elèctrica, gas, vapor i aire condicionat
- 36 Captació, potabilització i distribució d'aigua
- 37 Recollida i tractament d'aigües residuals
- 38 Activitats de recollida, tractament i eliminació de residus;
- 39 Activitats de descontaminació i altres serveis de gestió de residus
- 49 Transport terrestre; transport per canonades
- 50 Transport marítim i per vies de navegació interiors
- 51 Transport aeri
- 52 Emmagatzematge i activitats afins al transport
- 53 Activitats postals i de correus
- 61 Telecomunicacions
- 62 Serveis de tecnologies de la informació
- 63 Serveis d'informació
- 64 Mediació financera, excepte assegurances i fons de pensions
- 65 Assegurances, reassegurances i fons de pensions
- 66 Activitats auxiliars de la mediació financera i d'assegurances
- 68 Activitats immobiliàries
- 69 Activitats jurídiques i de comptabilitat
- 70 Activitats de les seus centrals; activitats de consultoria de gestió empresa
- 71 Serveis tècnics d'arquitectura i enginyeria; assajos i anàlisis tècnics
- 72 Recerca i desenvolupament
- 73 Publicitat i estudis de mercat
- 74 Altres activitats professionals, científiques i tècniques
- 75 Activitats veterinàries
- 77 Activitats de lloguer
- 78 Activitats relacionades amb l'ocupació
- 79 Activitats de les agències de viatges, operadors turístics i altres serveis
- 80 Activitats de seguretat i investigació
- 81 Serveis a edificis i activitats de jardineria
- 82 Activitats administratives d'oficina i altres activitats auxiliars a les empreses

OBSERVATORI VALLÈS OCCIDENTAL

www.copevo.cat

observatoricomarcal@copevo.cat

twitter.com/VallesObserva

Amb el suport de:



Diputació
Barcelona



Unió Europea
Fons social europeu
L'FSE inverteix en el teu futur

