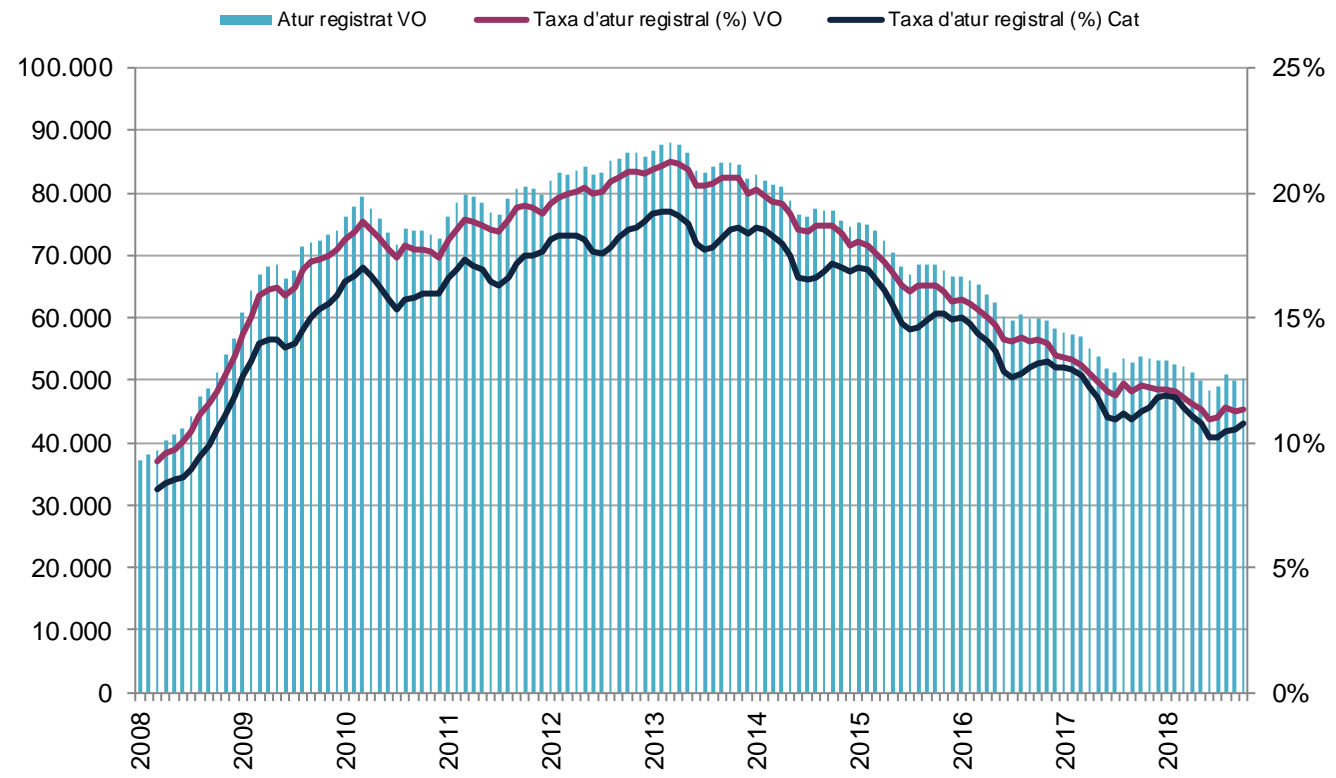


Novembre 2018

- El Vallès Occidental registra **49.713 persones aturades**, 558 menys respecte el mes d'octubre. La **taxa d'atur registral se situa en el 11,2%**, per sobre de la del conjunt de Catalunya (10,90%).
- **Respecte l'any anterior, es registren 3.775 desocupats menys**, el que suposa una variació interanual del -7,1%. La disminució de l'atur del novembre ha estat més intensa que la registrada l'any passat.
- **L'atur disminueix en setze dels vint-i-tres municipis de la comarca**. Interanualment, l'atur disminueix a dinou dels vint-i-tres municipis de la comarca.
- Per **sexe**, l'atur **disminueix entre les dones** (388) i **els homes** (170).
- Per **edat**, l'atur **disminueix en totes les franges d'edat** i, amb més intensitat, entre la població jove d'entre 16 i 29 anys.
- Per **nivell formatiu**, respecte l'any anterior, l'atur **es redueix** en tots els col·lectius, sobretot entre aquells que no tenen estudis o tenen estudis de primària.
- Segons el **sector econòmic** de la darrera ocupació dels aturats, i respecte el mes anterior, l'atur **disminueix** en set dels vuit sectors. Respecte l'any anterior, han disminuït tots els sectors, més intensament la *construcció* (-920), la *indústria* (-821) i *serveis al consumidor* (-539).

○ Evolució de la població desocupada i la taxa d'atur registral. Gener 2008 - Novembre 2018. Vallès Occidental



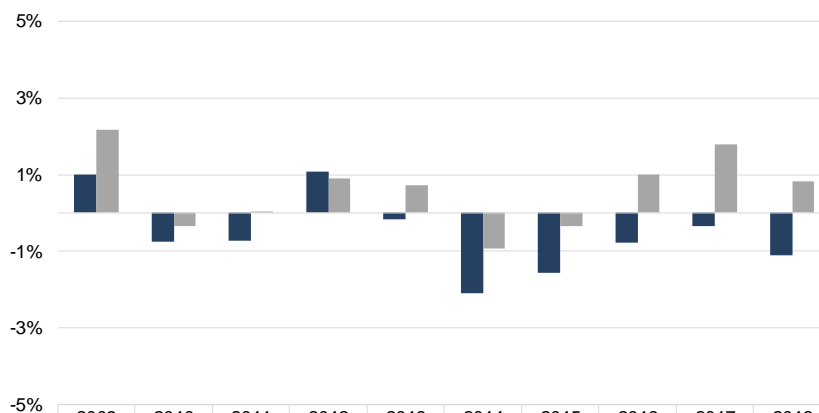
Amb un total de 49.713 persones desocupades al novembre del 2018, la taxa d'atur registral a la comarca se situa en un 11,2%, lleugerament superior a la del conjunt de Catalunya (10,90%).

○ Dades taxa atur registral

Novembre 2018	Taxa atur registral	Nombre aturats	Variació mensual	Variació interanual
Baix Llobregat	10,15%	39.633	-0,8%	-7,0%
Barcelonès	9,78%	107.949	-0,2%	-6,9%
Vallès Occidental	11,20%	49.713	-1,1%	-7,1%
Vallès Oriental	11,05%	21.538	0,2%	-6,9%
Vallesos	11,15%	71.251	-0,7%	-7,3%
Província Barcelona	10,57%	285.256	0,0%	-6,8%
Catalunya	10,88%	394.405	0,8%	-6,6%

Respecte el mes anterior, la taxa d'atur disminueix en tots els àmbits territorials de l'entorn, excepte al Vallès Oriental que augmenta molt lleugerament. La caiguda de l'atur ha estat més intensa al Vallès Occidental (-1,1%) i al Baix Llobregat (-0,8%). Interanualment, l'atur cau en tots els àmbits, sent el Vallès Occidental (-7,1%) i el Baix Llobregat (-7,0%) les comarques que registren una major disminució.

○ Variació mensual de l'atur registral. Mes de novembre del període 2009-2018. Vallès Occidental i Catalunya

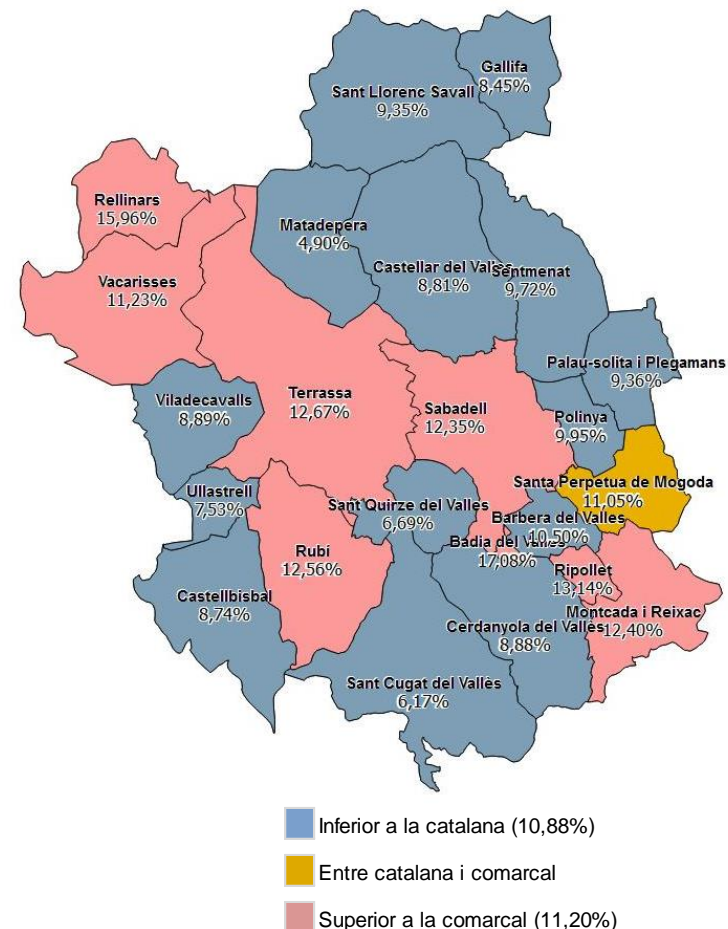


La disminució de l'atur al novembre ha estat més intensa que la dels darrers dos anys i contrasta amb la tendència negativa observada en el conjunt de Catalunya.

	2009	2010	2011	2012	2013	2014	2015	2016	2017	2018
■ Vallès Occidental	1,0%	-0,8%	-0,7%	1,1%	-0,2%	-2,1%	-1,6%	-0,8%	-0,3%	-1,1%
■ Catalunya	2,2%	-0,3%	0,0%	0,9%	0,7%	-0,9%	-0,4%	1,0%	1,8%	0,8%

Vuit municipis registren una taxa d'atur superior a la comarcal (11,20%). Respecte el mes d'octubre, l'atur disminueix en setze dels vint-i-tres municipis de la comarca. Entre els municipis amb més població desocupada, Badia del Vallès (-4,1%), Barberà del Vallès (-3,3%) i Sant Cugat del Vallès (-2,8%) registren les caigudes més intenses.

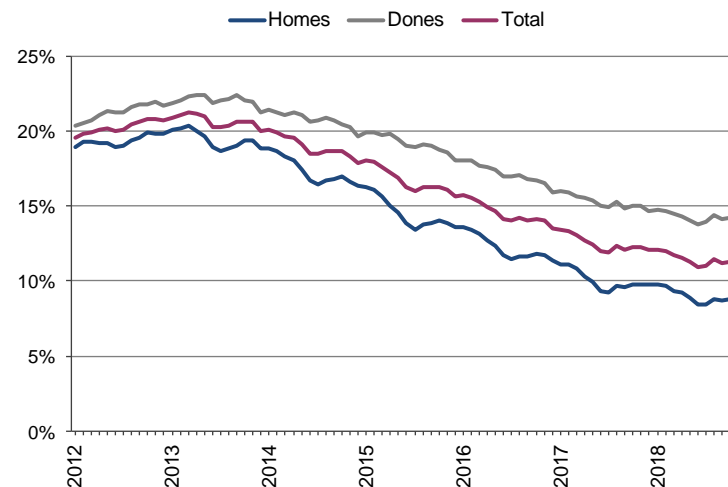
Municipi	Taxa d'atur	Variació mensual	Variació interanual	Desocupats novembre 2018	Desocupats novembre 2017
Badia del Vallès	17,08%	-4,1%	-10,4%	1.074	1.198
Barberà del Vallès	10,50%	-3,3%	-9,2%	1.682	1.852
Castellar del Vallès	8,81%	-1,5%	-10,4%	1.004	1.121
Castellbisbal	8,74%	-0,9%	-9,0%	523	575
Cerdanyola del Vallès	8,88%	-1,3%	-9,1%	2.514	2.766
Gallifa	8,45%	-14,3%	20,0%	6	5
Matadepera	4,90%	3,2%	4,9%	191	182
Montcada i Reixac	12,40%	1,1%	-5,1%	2.103	2.215
Palau-solità i Plegamans	9,36%	-0,4%	-6,9%	666	715
Polinyà	9,95%	1,3%	0,0%	401	401
Rellinars	15,96%	9,8%	9,8%	45	41
Ripollet	13,14%	-1,2%	-3,1%	2.468	2.548
Rubí	12,56%	-0,8%	-7,2%	4.686	5.052
Sabadell	12,35%	-0,8%	-6,5%	12.593	13.473
Sant Cugat del Vallès	6,17%	-2,8%	-7,8%	2.494	2.705
Sant Llorenç Savall	9,35%	-8,6%	-17,9%	96	117
Sant Quirze del Vallès	6,69%	-0,3%	-10,3%	618	689
Santa Perpètua de Mogoda	11,05%	-0,6%	-3,4%	1.396	1.445
Sentmenat	9,72%	4,4%	-6,5%	406	434
Terrassa	12,67%	-1,4%	-7,5%	14.061	15.194
Ullastrell	7,53%	2,9%	-15,5%	71	84
Vacarisses	11,23%	-2,3%	-5,4%	300	317
Viladecavalls	8,89%	2,6%	-12,3%	315	359
VALLÈS OCCIDENTAL	11,20%	-1,1%	-7,1%	49.713	53.488
CATALUNYA	10,88%	0,8%	-6,6%	394.405	422.462



○ Nombre d'aturats i taxa d'atur registral per municipi i sexe

Municipi	Atur registrat		Taxa d'atur	
	Homes	Dones	Homes	Dones
Badia del Vallès	465	609	13,8%	22,4%
Barberà del Vallès	684	998	8,1%	14,0%
Castellar del Vallès	381	623	6,6%	11,6%
Castellbisbal	203	320	6,1%	12,1%
Cerdanyola del Vallès	1.080	1.434	7,1%	11,1%
Gallifa	3	3	7,5%	12,5%
Matadepera	81	110	4,0%	5,6%
Montcada i Reixac	884	1.219	9,4%	15,8%
Palau-solità i Plegamans	261	405	6,9%	12,3%
Polinyà	143	258	6,3%	14,1%
Rellinars	22	23	13,2%	16,7%
Ripollet	1.030	1.438	10,2%	17,0%
Rubí	1.946	2.740	9,7%	16,2%
Sabadell	5.314	7.279	9,8%	15,4%
Sant Cugat del Vallès	1.128	1.366	5,6%	7,1%
Sant Llorenç Savall	39	57	6,8%	14,1%
Sant Quirze del Vallès	229	389	4,7%	8,9%
Santa Perpètua de Mogoda	548	848	7,9%	15,1%
Sentmenat	138	268	5,9%	13,5%
Terrassa	5.737	8.324	9,8%	16,4%
Ullastrell	30	41	6,0%	8,8%
Vacarisses	126	174	8,8%	14,7%
Viladecavalls	119	196	6,3%	11,5%
VALLÈS OCCIDENTAL	20.591	29.122	8,7%	14,1%
Variació mensual (% / p.p.)	-0,8%	-1,3%	-0,1%	-0,2%
Variació anual (% / p.p.)	-8,5%	-6,0%	-1,0%	-1,0%

○ Evolució de la taxa d'atur registral per sexe



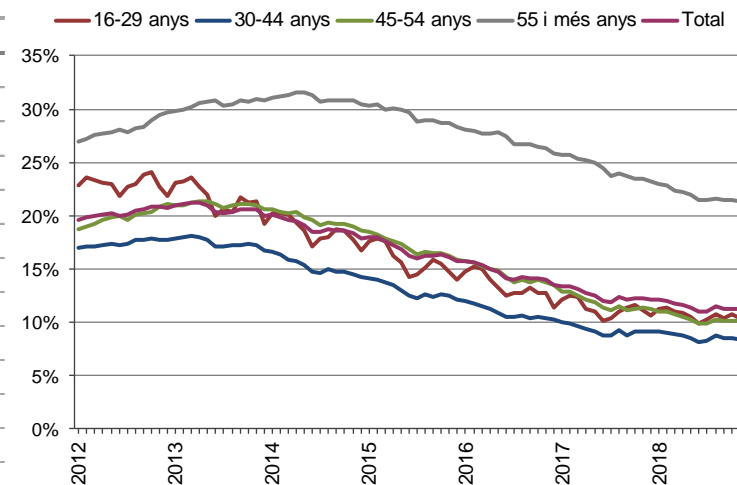
La taxa d'atur registral masculina se situa en el 8,7% i la femenina en el 14,1%. Respecte el mes anterior, l'atur registrat disminueix lleugerament tant entre les dones (-1,3%) com entre els homes (-0,8%).

Interanualment, l'atur femení disminueix un 6% i el masculí un 8,5%. La tendència dels darrers anys mostra una disminució de l'atur més intensa entre la població activa masculina.

○ Nombre i taxa d'atur registral per municipis i grups d'edat

Municipi	Atur registrat				Taxa d'atur			
	16-29	30 - 44	45-54	55 +	16-29	30 - 44	45-54	55 +
Badia del Vallès	180	344	300	250	16,6%	12,9%	17,9%	29,3%
Barberà del Vallès	262	542	372	506	10,8%	7,5%	8,9%	23,0%
Castellar del Vallès	131	251	261	361	7,5%	5,7%	7,8%	19,4%
Castellbisbal	67	153	142	161	6,9%	6,7%	7,5%	18,7%
Cerdanyola del Vallès	373	746	588	807	8,4%	6,9%	7,2%	16,2%
Gallifa	0	3	1	2	0,0%	11,1%	5,3%	14,3%
Matadepera	31	50	42	68	5,3%	3,9%	3,6%	7,8%
Montcada i Reixac	335	690	497	581	12,6%	9,7%	10,5%	23,6%
Palau-solità i Plegamans	87	177	145	257	7,6%	6,5%	7,5%	19,8%
Polinyà	53	135	104	109	9,5%	6,6%	10,2%	26,0%
Rellinars	9	16	8	12	24,3%	14,4%	8,4%	30,8%
Ripollet	397	783	611	677	13,3%	9,6%	11,7%	28,1%
Rubí	623	1.387	1.203	1.473	10,5%	8,7%	12,0%	27,6%
Sabadell	1.912	3.886	3.176	3.619	11,3%	9,2%	11,6%	23,6%
Sant Cugat del Vallès	306	770	669	749	5,5%	5,0%	5,5%	10,3%
Sant Llorenç Savall	8	36	21	31	4,9%	10,0%	7,6%	13,7%
Sant Quirze del Vallès	98	149	147	224	7,8%	4,3%	5,3%	13,0%
Santa Perpètua de Mogoda	222	434	347	393	10,9%	8,6%	9,3%	21,3%
Sentmenat	54	135	92	125	8,7%	7,3%	8,6%	20,2%
Terrassa	2.041	4.595	3.545	3.880	11,2%	9,7%	12,0%	24,0%
Ullastrell	9	18	19	25	7,8%	4,8%	6,0%	18,9%
Vacarisses	40	99	82	79	11,5%	8,6%	9,6%	24,5%
Viladecavalls	43	56	75	141	7,2%	4,7%	6,9%	21,3%
VALLÈS OCCIDENTAL	7.281	15.455	12.447	14.530	10,3%	8,4%	10,2%	21,4%
Variació mensual (%/ p.p.)	-4,1%	-1,2%	-0,1%	-0,4%	-0,4%	-0,1%	0,0%	-0,1%
Variació anual (%/ p.p.)	-3,2%	-8,5%	-8,2%	-6,4%	-1,1%	-0,6%	-1,2%	-2,2%

○ Evolució de la taxa d'atur registral per grups d'edat



Respecte l'octubre, l'atur disminueix en totes les franges d'edat i, amb més intensitat, entre la població jove de 16 a 29 anys (-4,1%).

Interanualment, l'atur cau en totes les franges d'edat. La població de 30 a 44 anys registra el major descens relatiu del nombre de desocupats.

○ Desocupats registrats per grups d'edat i nivell d'instrucció. Vallès Occidental

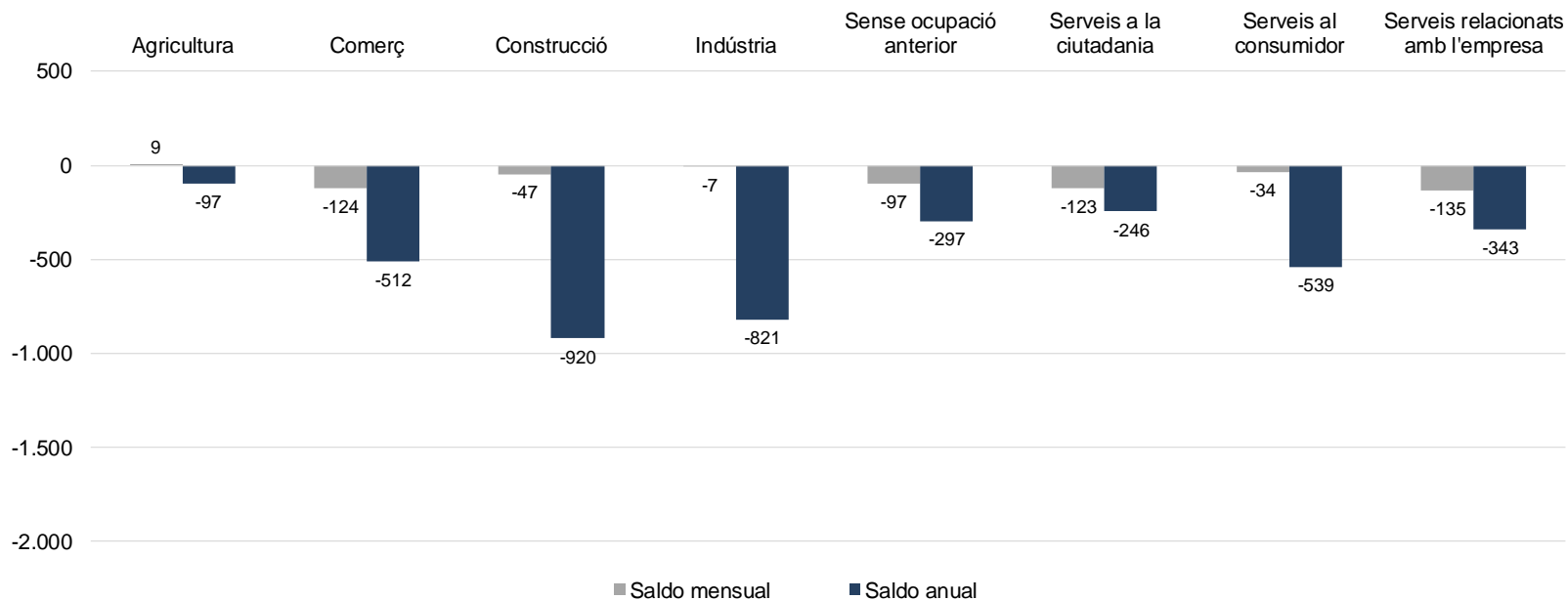
	Sense estudis		Primaris		Secundaris ESO i EGB		Secundaris CFGM		Superiors		Total	
	Núm	%	Núm	%	Núm	%	Núm	%	Núm	%	Núm	%
16-29	157	0,3%	355	0,7%	4.596	9,2%	889	1,8%	1.284	2,6%	7.281	14,6%
30-44	814	1,6%	961	1,9%	9.514	19,1%	1.461	2,9%	2.705	5,4%	15.455	31,1%
45-55	675	1,4%	759	1,5%	8.013	16,1%	1.346	2,7%	1.654	3,3%	12.447	25,0%
> 55+	706	1,4%	1.767	3,6%	10.024	20,2%	971	2,0%	1.062	2,1%	14.530	29,2%
% vers total	2.352	4,7%	3.842	7,7%	32.147	64,7%	4.667	9,4%	6.705	13,5%	49.713	100,0%
Variació anual nivell formatiu	-321	-12,0%	-378	-9,0%	-2.577	-7,4%	-296	-0,9%	-203	-2,9%	-3.775	-7,1%

Per nivell d'instrucció: tres de cada quatre persones aturades té un baix nivell d'instrucció: un 64,7% té estudis de secundària obligatòria i un 12,4 % té de primària o inferiors.

Interanualment, l'atur registrat ha caigut en tots els nivells formatius, sobretot en el grup sense estudis (-12,0%) i amb estudis de primària (-9,0%).

Per nivell d'instrucció i edat: el gruix de desocupats (36,3%) es concentra en els majors de 45 anys amb estudis secundaris d'ESO o EGB.

○ Variació en xifres absolutes de l'atur registrat segons sector a on estava treballant la persona desocupada



Veure la classificació d'activitats econòmiques a la pàg. 10

Respecte l'octubre, el nombre de desocupats disminueix en set dels vuit sectors d'activitat econòmica. Els sectors que presenten una major disminució de l'atur mensual són *serveis relacionats amb l'empresa* (-135), *comerç* (-124) i *serveis a la ciutadania* (-123). El sector de l' *agricultura* (9) és el sector que presenta un augment en l'atur registrat.

Interanualment, l'atur cau significativament en tots els sectors d'activitat. En termes absoluts, la *construcció* (-920), la *indústria* (-821) i *serveis al consumidor* (-539) registren el major descens de desocupats.

○ Les activitats econòmiques que més redueixen el nombre de persones aturades registrades

	Saldo mensual	Variació mensual	% vers el total	Novembre 2018
Comerç detall, exc. vehicles motor	-128	-2,5%	10,0%	4.974
Activitats relacionades amb l'ocupació	-122	-2,6%	9,1%	4.525
Sense ocupació anterior	-97	-2,4%	7,9%	3.942
Educació	-53	-4,9%	2,1%	1.037
Construcció d'immobles	-39	-2,1%	3,7%	1.849
Altres activitats de serveis personals	-39	-2,6%	3,0%	1.482
Activitats sanitàries	-34	-4,6%	1,4%	712
Serveis socials sense allotjament	-32	-5,3%	1,1%	567
Productes metàl·lics, exc. maquinària	-24	-2,8%	1,7%	842
Activitats esportives i d'entreteniment	-19	-4,2%	0,9%	433
Total	-587	-3,4%	41,0%	20.363

En la caiguda de l'atur destaquen les activitats econòmiques de *Comerç detall* (-128) i les *activitats relacionades amb l'ocupació* (-122), juntament amb el grup *sense ocupació anterior* (-97) i *Educació* (-53).

○ Les activitats econòmiques que més augmenten el nombre de persones aturades registrades

	Saldo mensual	Variació mensual	% vers el total	Novembre 2018
Serveis d'allotjament	14	3,6%	0,8%	408
Activitats administratives d'oficina	14	1,1%	2,6%	1.299
Llars que ocupen personal domèstic	14	1,5%	1,9%	922
Adm. pública, Defensa i SS obligatòria	13	1,3%	2,1%	1.050
Serveis de menjar i begudes	12	0,4%	6,6%	3.285
Arts gràfiques i suports enregistrats	10	2,6%	0,8%	390
Transport aeri	9	40,9%	0,1%	31
Agricultura, ramaderia i caça	8	2,7%	0,6%	305
Cautxú i plàstic	8	1,9%	0,8%	419
Materials i equips elèctrics	8	3,8%	0,4%	219
Total	110	6,0%	16,8%	8.328

Les activitats que més augmenten el nombre d'aturats són els *serveis d'allotjament* (14), les *activitats administratives d'oficina* (14) i les *llars que ocupen personal domèstic* (14).

○ Taxa d'atur registral municipal:

Càlcul de la taxa d'atur registral del Departament d'Empresa i Coneixement a partir de la darrera dada de població activa trimestral disponible, seguint la metodologia de la Xarxa d'Observatoris de Desenvolupament Local de la província de Barcelona. Més informació en el següent [enllaç](#).

Des del febrer de 2018, la taxa d'atur registral per edat i sexe es calcula mitjançant un nou mètode, complementari a l'anterior. L'estimació de la població activa registral (denominador) es realitza a partir de dades d'afiliats a la Seguretat Social per sexe i edat segons residència padronal dels afiliats publicats per l'Idescat.

CLASSIFICACIONS

○ Classificació pròpia de les activitats a 2 dígits de CCAE-2009 en 7 sectors econòmics

AGRICULTURA

- 1 Agricultura, ramaderia, caça i activitats relacionades
- 2 Silvicultura i explotació forestal
- 3 Pesca i aqüicultura

CONSTRUCCIÓ

- 41 Construcció d'immobles
- 42 Construcció d'obres d'enginyeria civil
- 43 Activitats especialitzades de la construcció

COMERÇ

- 45 Venda i reparació de vehicles de motor i motocicletes
- 46 Comerç a l'engròs i intermediaris del comerç
- 47 Comerç al detall, excepte el comerç de vehicles motor

SERVEIS AL CONSUMIDOR

- 55 Serveis d'allotjament
- 56 Serveis de menjar i begudes
- 58 Edició
- 59 Act. de cinematografia, de vídeo i de programes de televisió
- 60 Activitats d'emissió i programació de ràdio i televisió
- 90 Activitats de creació, artístiques i d'espectacles
- 91 Act. de biblioteques, arxius, museus i altres activitats culturals
- 92 Activitats relacionades amb els jocs d'atzar i les apostes
- 93 Activitats esportives, recreatives i d'entreteniment
- 94 Activitats associatives
- 95 Reparació d'ordinadors, d'efectes personals i efectes domèstics
- 96 Altres activitats de serveis personals
- 97 Activitats de les llars que donen ocupació a personal domèstic
- 98 Act. de les llars que produeixen béns i serveis per a ús propi

SERVEIS A LA CIUTADANIA

- 84 Administració pública, Defensa i Seguretat Social obligatòria
- 85 Educació
- 86 Activitats sanitàries
- 87 Activitats de serveis socials amb allotjament
- 88 Activitats de serveis socials sense allotjament

INDÚSTRIA

- 5 Extracció d'antracita, hulla i lignit
- 6 Extracció de petroli brut i de gas natural
- 7 Extracció de minerals metàl·lics
- 8 Extracció de minerals no metàl·lics ni energètics
- 9 Activitats de suport a les indústries extractives
- 10 Indústries de productes alimentaris
- 11 Fabricació de begudes
- 12 Indústries del tabac
- 13 Indústries tèxtils
- 14 Confecció de peces de vestir
- 15 Indústria del cuir i del calçat
- 16 Indústria de la fusta i del suro, excepte mobles; cistelleria i esparteria
- 17 Indústries del paper
- 18 Arts gràfiques i reproducció de suports enregistrats
- 19 Coqueries i refinació del petroli
- 20 Indústries químiques
- 21 Fabricació de productes farmacèutics
- 22 Fabricació de productes de cautxú i matèries plàstiques
- 23 Fabricació d'altres productes minerals no metàl·lics
- 24 Metal·lúrgia, fabr. de productes bàsics de ferro, acer i ferroaliatges
- 25 Fabricació de productes metàl·lics, excepte maquinària i equips
- 26 Fabricació de productes informàtics, electrònics i òptics
- 27 Fabricació de materials i equips elèctrics
- 28 Fabricació de maquinària i equips ncaa
- 29 Fabricació de vehicles de motor, remolcs i semiremolcs
- 30 Fabricació d'altres materials de transport
- 31 Fabricació de mobles
- 32 Indústries manufactureres diverses
- 33 Reparació i instal·lació de maquinària i equips

SERVEIS RELACIONATS AMB L'EMPRESA

- 35 Subministrament d'energia elèctrica, gas, vapor i aire condicionat
- 36 Captació, potabilització i distribució d'aigua
- 37 Recollida i tractament d'aigües residuals
- 38 Activitats de recollida, tractament i eliminació de residus;
- 39 Activitats de descontaminació i altres serveis de gestió de residus
- 49 Transport terrestre; transport per canonades
- 50 Transport marítim i per vies de navegació interiors
- 51 Transport aeri
- 52 Emmagatzematge i activitats afins al transport
- 53 Activitats postals i de correus
- 61 Telecomunicacions
- 62 Serveis de tecnologies de la informació
- 63 Serveis d'informació
- 64 Mediació financera, excepte assegurances i fons de pensions
- 65 Assegurances, reassegurances i fons de pensions
- 66 Activitats auxiliars de la mediació financera i d'assegurances
- 68 Activitats immobiliàries
- 69 Activitats jurídiques i de comptabilitat
- 70 Activitats de les seus centrals; activitats de consultoria de gestió empreses
- 71 Serveis tècnics d'arquitectura i enginyeria; assajos i anàlisis tècnics
- 72 Recerca i desenvolupament
- 73 Publicitat i estudis de mercat
- 74 Altres activitats professionals, científiques i tècniques
- 75 Activitats veterinàries
- 77 Activitats de lloguer
- 78 Activitats relacionades amb l'ocupació
- 79 Activitats de les agències de viatges, operadors turístics i altres serveis
- 80 Activitats de seguretat i investigació
- 81 Serveis a edificis i activitats de jardineria
- 82 Activitats administratives d'oficina i altres activitats auxiliars a les empreses

OBSERVATORI VALLÈS OCCIDENTAL



Amb el suport de:



Diputació
Barcelona



Xarxa d'Observatoris
del Desenvolupament
Econòmic Local

