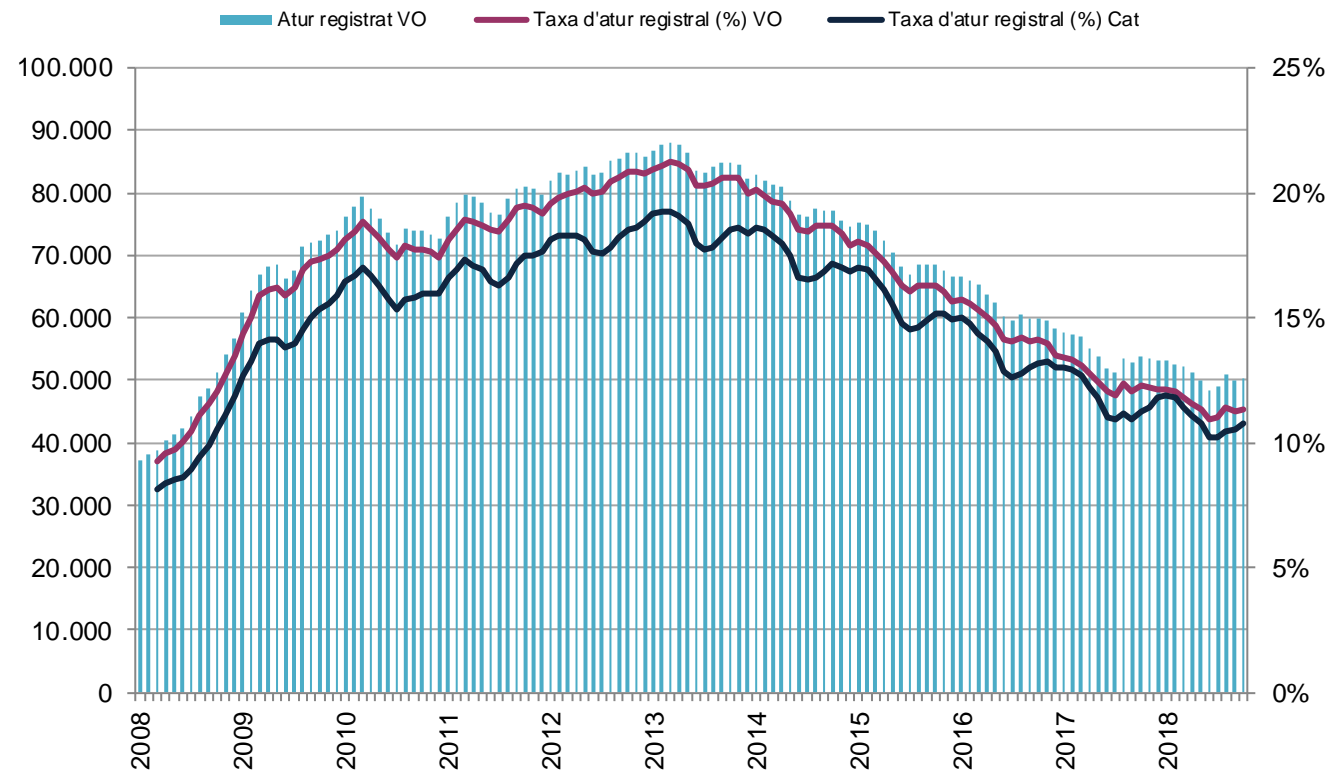


# INFO ATUR

## Octubre 2018

- El Vallès Occidental registra **50.271 persones aturades**, 445 més respecte el mes de setembre. La **taxa d'atur registral se situa en el 11,31%**, per sobre de la del conjunt de Catalunya (10,80%).
- **Respecte l'any anterior, es registren 3.404 desocupats menys**, el que suposa una variació interanual del -6,3%. La disminució de l'atur de l'octubre ha estat més intensa que la registrada l'any passat.
- **L'atur augmenta en catorze dels vint-i-tres municipis de la comarca**. Interanualment, l'atur disminueix a vint dels vint-i-tres municipis de la comarca.
- Per **sexe, l'atur augmenta entre les dones (218) i els homes (227)**.
- Per **edat, l'atur augmenta o es manté en totes les franges d'edat** i, amb més intensitat, entre la població jove d'entre 16 i 29 anys.
- Per **nivell formatiu**, respecte l'any anterior, l'atur **es redueix** en tots els col·lectius, sobretot entre aquells que tenen estudis de primària i secundària obligatòria.
- Segons el **sector econòmic** de la darrera ocupació dels aturats, i respecte el mes anterior, l'atur **augmenta** en sis dels vuit sectors. Respecte l'any anterior, han disminuït tots els sectors, més intensament la *construcció* (-894), la *indústria* (-872) i el *comerç* (-501).

## ○ Evolució de la població desocupada i la taxa d'atur registral. Gener 2008 - Octubre 2018. Vallès Occidental



Amb un total de 50.271 persones desocupades a l'octubre del 2018, la taxa d'atur registral a la comarca se situa en un 11,31%, lleugerament superior a la del conjunt de Catalunya (10,80%).

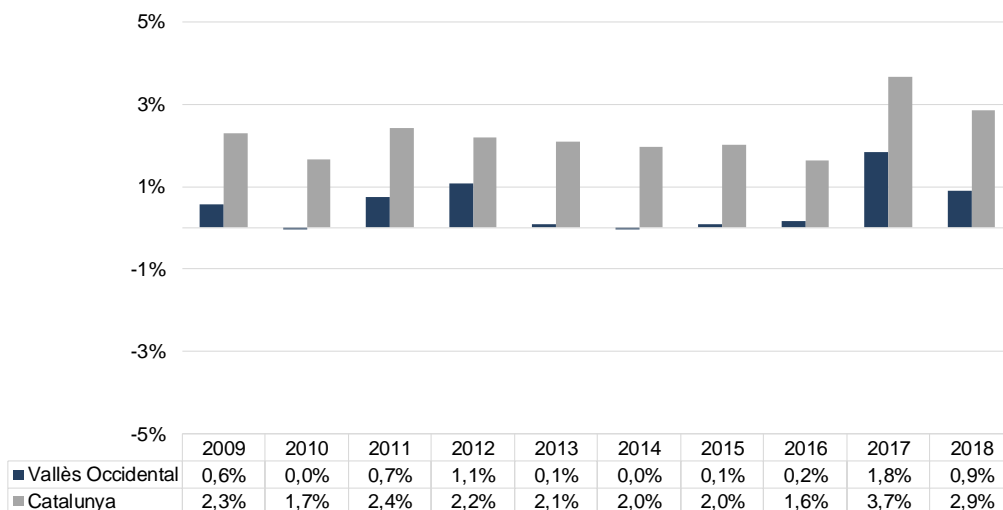
## ○ Dades taxa atur registral

Octubre 2018	Taxa atur registral	Nombre aturats	Variació mensual	Variació interanual
Baix Llobregat	10,22%	39.934	0,0%	-6,5%
Barcelonès	9,80%	106.510	1,5%	-5,0%
Vallès Occidental	11,31%	49.826	0,9%	-6,3%
Vallès Oriental	11,03%	21.232	1,2%	-7,2%
Vallesos	11,22%	71.058	1,0%	-6,6%
Província Barcelona	10,58%	281.406	1,4%	-5,9%
Catalunya	10,80%	380.344	2,9%	-5,8%

Respecte el mes anterior, la taxa d'atur augmenta en tots els àmbits territorials de l'entorn, excepte al Baix Llobregat que es manté. L'augment de l'atur ha estat més intens al Barcelonès (1,5%) i el Vallès Oriental (1,2%) que a la resta d'àmbits.

Interanualment, l'atur cau en tots els àmbits, sent el Vallès Oriental (-7,2%) i el Baix Llobregat (-6,5%) les comarques que registren una major disminució.

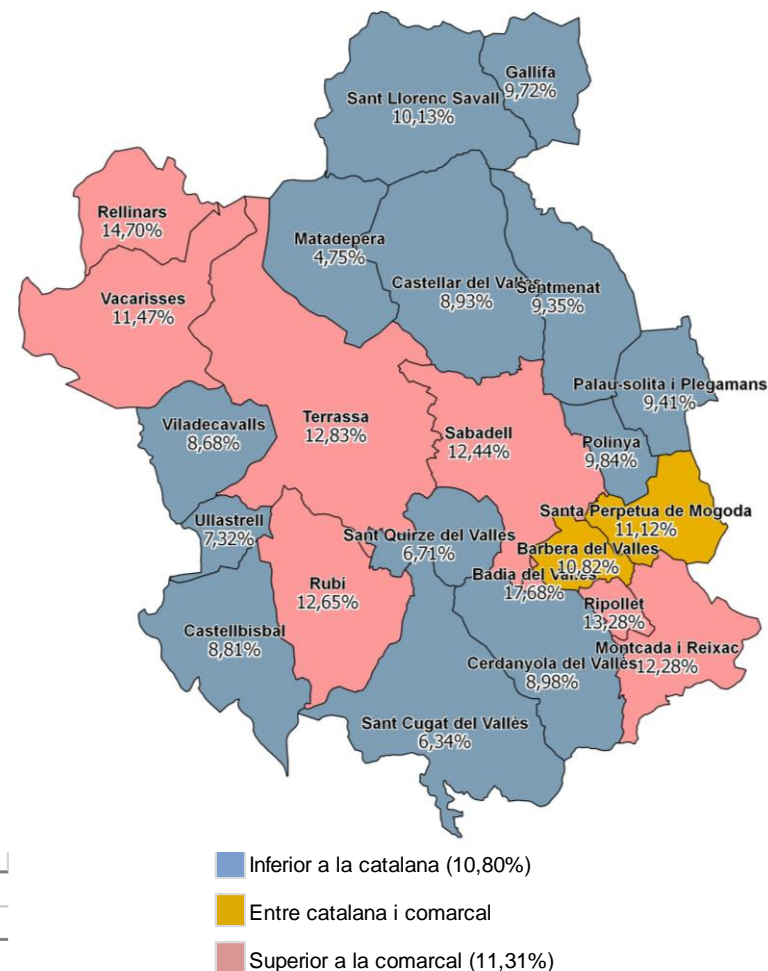
## ○ Variació mensual de la taxa d'atur registral. Mes d'octubre del període 2009-2018. Vallès Occidental i Catalunya



L'augment de l'atur a la comarca ha estat menys intensa que l'any anterior i inferior al registrat al conjunt de Catalunya

Vuit municipis registren una taxa d'atur superior a la comarcal (11,31%). Respecte el mes de setembre, l'atur augmenta en catorze dels vint-i-tres municipis de la comarca. Ullastrell (7,8%), Sant Llorenç Savall (4,0%) i Barberà del Vallès (2,5%) registren les pujades més intenses. Els municipis amb una major taxa d'atur presenten pujades més lleugeres, com ara Badia del Vallès (0,9%), Montcada i Reixac (0,8%) i Ripollet (1,4%).

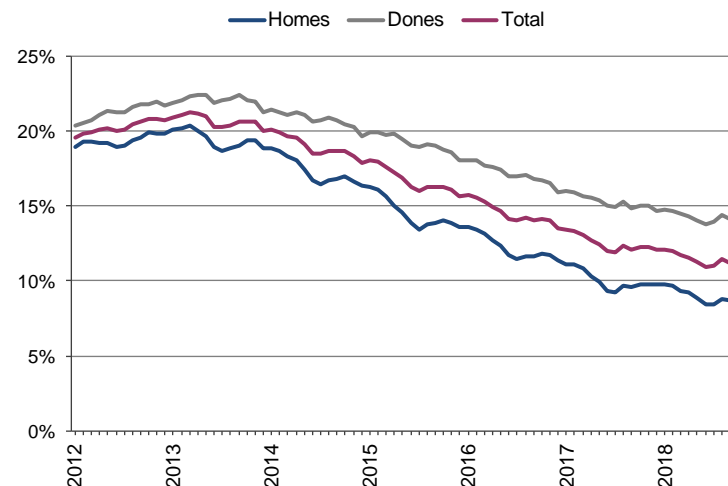
Municipi	Taxa d'atur	Variació mensual	Variació interanual	Desocupats octubre 2018	Desocupats octubre 2017
Badia del Vallès	17,68%	0,9%	-7,0%	1.120	1.204
Barberà del Vallès	10,82%	2,5%	-6,8%	1.739	1.865
Castellar del Vallès	8,93%	1,3%	-12,5%	1.019	1.165
Castellbisbal	8,81%	-5,2%	-11,3%	528	595
Cerdanyola del Vallès	8,98%	0,6%	-8,0%	2.547	2.768
Gallifa	9,72%	0,0%	40,0%	7	5
Matadepera	4,75%	0,0%	1,6%	185	182
Montcada i Reixac	12,28%	0,8%	-6,4%	2.080	2.223
Palau-solità i Plegamans	9,41%	-1,0%	-5,6%	669	709
Polinyà	9,84%	-1,7%	-6,4%	396	423
Rellinars	14,70%	-6,8%	7,9%	41	38
Ripollet	13,28%	1,4%	-3,0%	2.499	2.575
Rubí	12,65%	1,1%	-6,4%	4.725	5.047
Sabadell	12,44%	1,1%	-5,8%	12.692	13.471
Sant Cugat del Vallès	6,34%	-1,1%	-3,9%	2.567	2.670
Sant Llorenç Savall	10,13%	4,0%	-11,8%	105	119
Sant Quirze del Vallès	6,71%	2,0%	-12,7%	620	710
Santa Perpètua de Mogoda	11,12%	0,9%	-3,9%	1.405	1.462
Sentmenat	9,35%	1,3%	-10,4%	389	434
Terrassa	12,83%	1,3%	-6,5%	14.255	15.240
Ullastrell	7,32%	7,8%	-14,8%	69	81
Vacarisses	11,47%	-1,3%	-6,4%	307	328
Viladecavalls	8,68%	-6,4%	-15,0%	307	361
<b>VALLÈS OCCIDENTAL</b>	<b>11,31%</b>	<b>0,9%</b>	<b>-6,3%</b>	<b>50.271</b>	<b>53.675</b>
<b>CATALUNYA</b>	<b>10,80%</b>	<b>2,9%</b>	<b>-5,8%</b>	<b>391.197</b>	<b>415.071</b>



## ○ Nombre d'aturats i taxa d'atur registral per municipi i sexe

Municipi	Atur registrat		Taxa d'atur	
	Homes	Dones	Homes	Dones
Badia del Vallès	480	640	13,8%	22,4%
Barberà del Vallès	697	1.042	8,1%	14,0%
Castellar del Vallès	400	619	6,6%	11,6%
Castellbisbal	200	328	6,1%	12,1%
Cerdanyola del Vallès	1.064	1.483	7,1%	11,1%
Gallifa	3	4	7,5%	12,5%
Matadepera	81	104	4,0%	5,6%
Montcada i Reixac	869	1.211	9,4%	15,8%
Palau-solità i Plegamans	264	405	6,9%	12,3%
Polinyà	137	259	6,3%	14,1%
Rellinars	21	20	13,2%	16,7%
Ripollet	1.045	1.454	10,2%	17,0%
Rubí	1.941	2.784	9,7%	16,2%
Sabadell	5.315	7.377	9,8%	15,4%
Sant Cugat del Vallès	1.158	1.409	5,6%	7,1%
Sant Llorenç Savall	38	67	6,8%	14,1%
Sant Quirze del Vallès	225	395	4,7%	8,9%
Santa Perpètua de Mogoda	559	846	7,9%	15,1%
Sentmenat	134	255	5,9%	13,5%
Terrassa	5.853	8.402	9,8%	16,4%
Ullastrell	30	39	6,0%	8,8%
Vacarisses	129	178	8,8%	14,7%
Viladecavalls	118	189	6,3%	11,5%
<b>VALLÈS OCCIDENTAL</b>	<b>20.761</b>	<b>29.510</b>	<b>8,8%</b>	<b>14,2%</b>
<b>Variació mensual (%/ p.p.)</b>	<b>1,1%</b>	<b>0,7%</b>	<b>0,1%</b>	<b>0,1%</b>
<b>Variació anual (%/ p.p.)</b>	<b>-8,3%</b>	<b>-4,9%</b>	<b>-1,0%</b>	<b>-0,9%</b>

## ○ Evolució de la taxa d'atur registral per sexe



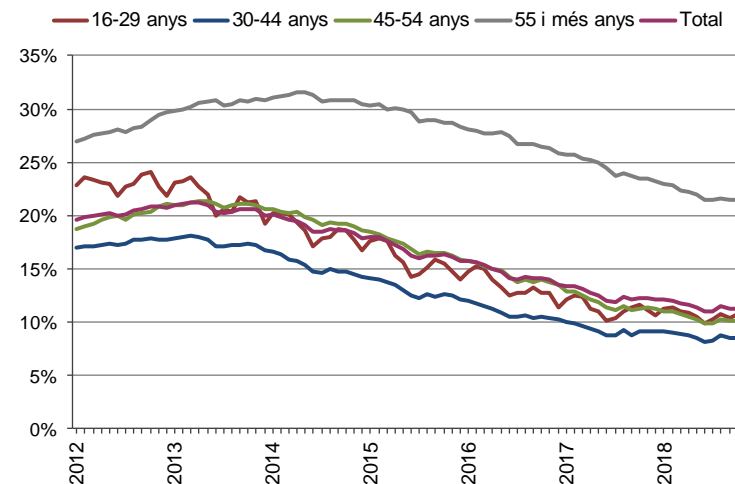
La taxa d'atur registral masculina se situa en el 8,8% i la femenina en el 14,2%. Respecte el mes anterior, l'atur registrat augmenta lleugerament tant entre les dones (0,7%) com entre els homes (1,1%).

Interanualment, l'atur femení disminueix un 4,9% i el masculí un 8,3%. La tendència dels darrers anys mostra una disminució de l'atur més intensa entre la població activa masculina.

## ○ Nombre i taxa d'atur registral per municipis i grups d'edat

Municipi	Atur registral				Taxa d'atur			
	16-29	30 - 44	45-54	55 +	16-29	30 - 44	45-54	55 +
Badia del Vallès	206	348	310	256	18,8%	12,9%	18,3%	29,8%
Barberà del Vallès	271	568	389	511	11,2%	7,8%	9,3%	23,1%
Castellar del Vallès	134	259	262	364	7,7%	5,8%	7,8%	19,5%
Castellbisbal	72	152	145	159	7,5%	6,7%	7,7%	18,4%
Cerdanyola del Vallès	396	768	580	803	8,9%	7,1%	7,1%	16,1%
Gallifa	0	4	1	2	0,0%	14,8%	5,0%	14,3%
Matadepera	33	47	37	68	5,7%	3,7%	3,2%	7,8%
Montcada i Reixac	345	667	494	574	13,0%	9,4%	10,4%	23,3%
Palau-solità i Plegamans	84	184	142	259	7,3%	6,8%	7,3%	19,9%
Polinyà	55	141	92	108	9,9%	6,9%	9,1%	25,8%
Rellinars	6	16	7	12	16,2%	14,7%	7,4%	31,6%
Ripollet	384	799	631	685	12,8%	9,8%	12,1%	28,3%
Rubí	648	1.403	1.193	1.481	10,9%	8,8%	11,9%	27,7%
Sabadell	1.979	3.939	3.151	3.623	11,6%	9,3%	11,5%	23,6%
Sant Cugat del Vallès	330	791	687	759	5,9%	5,1%	5,6%	10,4%
Sant Llorenç Savall	15	37	22	31	9,1%	10,2%	7,8%	13,5%
Sant Quirze del Vallès	94	154	151	221	7,5%	4,4%	5,5%	12,8%
Santa Perpètua de Mogoda	232	427	352	394	11,4%	8,5%	9,5%	21,3%
Sentmenat	49	131	87	122	7,9%	7,1%	8,1%	19,8%
Terrassa	2.158	4.630	3.556	3.911	11,9%	9,8%	12,1%	24,2%
Ullastrell	11	18	17	23	9,6%	4,8%	5,3%	17,4%
Vacarisses	44	99	79	85	12,7%	8,6%	9,3%	26,3%
Viladecavalls	43	55	73	136	7,2%	4,6%	6,7%	20,6%
<b>VALLÈS OCCIDENTAL</b>	<b>7.589</b>	<b>15.637</b>	<b>12.458</b>	<b>14.587</b>	<b>10,8%</b>	<b>8,5%</b>	<b>10,2%</b>	<b>21,4%</b>
<b>Variació mensual (% / p.p.)</b>	<b>3,3%</b>	<b>0,5%</b>	<b>1,0%</b>	<b>0,0%</b>	<b>0,3%</b>	<b>0,0%</b>	<b>0,1%</b>	<b>0,0%</b>
<b>Variació anual (% / p.p.)</b>	<b>-3,1%</b>	<b>-6,5%</b>	<b>-8,1%</b>	<b>-6,3%</b>	<b>-1,1%</b>	<b>-0,4%</b>	<b>-1,2%</b>	<b>-2,2%</b>

## ○ Evolució de la taxa d'atur registral per grups d'edat



Respecte el setembre, l'atur augmenta o es manté en totes les franges d'edat i, amb més intensitat, entre la població jove (3,3%).

Interanualment, l'atur cau en totes les franges d'edat. La població de 45 a 54 anys registra el major descens relatiu del nombre de desocupats.

○ Desocupats registrats per grups d'edat i nivell d'instrucció. Vallès Occidental

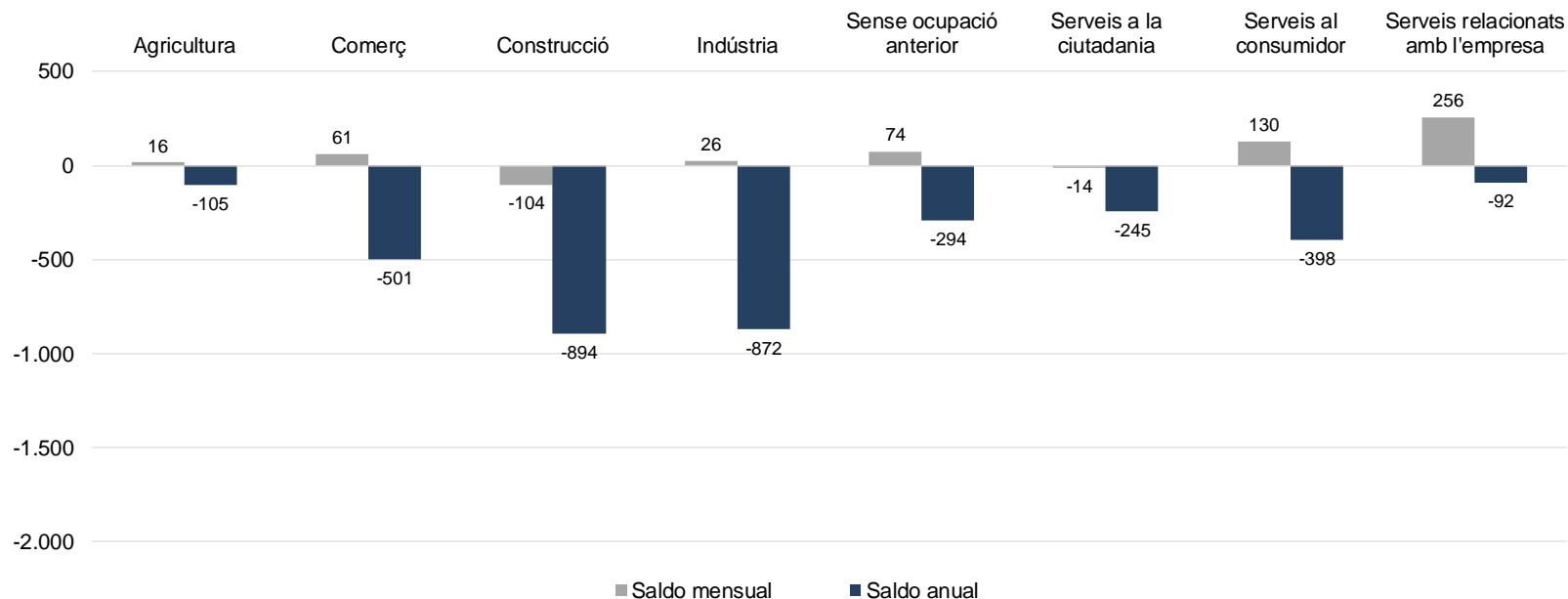
	Sense estudis		Primaris		Secundaris ESO i EGB		Secundaris CFGM		Superiors		Total	
	Núm	%	Núm	%	Núm	%	Núm	%	Núm	%	Núm	%
<b>16-29</b>	159	0,3%	331	0,7%	4.763	9,5%	967	1,9%	1.369	2,7%	7.589	15,1%
<b>30-44</b>	814	1,6%	916	1,8%	9.608	19,1%	1.503	3,0%	2.796	5,6%	15.637	31,1%
<b>45-55</b>	676	1,3%	752	1,5%	8.033	16,0%	1.357	2,7%	1.640	3,3%	12.458	24,8%
<b>&gt; 55+</b>	713	1,4%	1.771	3,5%	10.043	20,0%	972	1,9%	1.088	2,2%	14.587	29,0%
<b>% vers total</b>	2.362	<b>4,7%</b>	3.770	<b>7,5%</b>	32.447	<b>64,5%</b>	4.799	<b>9,5%</b>	6.893	<b>13,7%</b>	50.271	100,0%
<b>Variació anual nivell formatiu</b>	-264	<b>-10,1%</b>	-424	<b>-10,1%</b>	-2.269	<b>-6,5%</b>	-255	<b>-0,7%</b>	-189	<b>-2,7%</b>	-3.401	-6,3%

**Per nivell d'instrucció:** tres de cada quatre persones aturades té un baix nivell d'instrucció: un 64,5% té estudis de secundària obligatòria (64,5%) i un 12,2% té de primària o inferiors.

Interanualment, l'atur registrat ha caigut en tots els nivells formatius, sobretot en el grup amb estudis de primària (-10,1%) i de secundària obligatòria (-10,1%).

**Per nivell d'instrucció i edat:** el gruix de desocupats (36%) es concentra en els majors de 45 anys amb estudis secundaris d'ESO o EGB.

○ Variació en xifres absolutes de l'atur registrat segons sector a on estava treballant la persona desocupada



Veure la classificació d'activitats econòmiques a la pàg. 10

Respecte el setembre, el nombre de desocupats augmenta en sis dels vuit sectors d'activitat econòmica. Els sectors que presenten un major augment de l'atur mensual són *serveis relacionats amb l'empresa* (256), els *serveis al consumidor* (130) i el grup *sense ocupació anterior* (74). Els sectors de la *construcció* (-104) i els *serveis a la ciutadania* (-14) són els que presenten una disminució de l'atur registrat.

Interanualment, l'atur cau en pràcticament tots els sectors d'activitat. En termes absoluts, la *construcció* (-894), la *indústria* (-872) i el *comerç* (-501) registren el major descens de desocupats.



○ **Les activitats econòmiques que més redueixen el nombre de persones aturades registrades**

	Saldo mensual	Variació mensual	% vers el total	Setembre 2018
Educació	-103	-8,6%	2,2%	1.090
Construcció d'immobles	-56	-2,9%	3,8%	1.888
Activitats especialitzades construcció	-32	-1,3%	4,7%	2.359
Adm. pública, Defensa i SS obligatòria	-28	-2,6%	2,1%	1.037
Indústries tèxtils	-23	-1,9%	2,3%	1.171
Publicitat i estudis de mercat	-20	-5,6%	0,7%	338
Activitats jurídiques i de comptabilitat	-19	-2,1%	1,7%	870
Construcció d'obres d'enginyeria civil	-16	-4,9%	0,6%	308
Confecció de peces de vestir	-15	-3,2%	0,9%	456
Materials i equips elèctrics	-10	-4,5%	0,4%	211
<b>Total</b>	<b>-322</b>	<b>-3,8%</b>	<b>19,4%</b>	<b>9.728</b>

En la caiguda de l'atur destaquen les activitats econòmiques *d'Educació* (-103) i la *construcció d'immobles* (-56), juntament amb les *activitats especialitzades de la construcció* (-32) i l' *Adm. Pública, Defensa i SS obligatòria* (-28).

○ **Les activitats econòmiques que més augmenten el nombre de persones aturades registrades**

	Saldo mensual	Variació mensual	% vers el total	Setembre 2018
Serveis de menjar i begudes	120	3,8%	6,5%	3.273
Activitats relacionades amb l'ocupació	109	2,4%	9,2%	4.647
Serveis a edificis i de jardineria	80	2,5%	6,5%	3.265
Sense ocupació anterior	74	1,9%	8,0%	4.039
Comerç detall, exc. vehicles motor	60	1,2%	10,1%	5.102
Serveis socials sense allotjament	42	7,5%	1,2%	599
Serveis socials amb allotjament	41	5,1%	1,7%	847
Tractament de residus	38	13,8%	0,6%	313
Transport terrestre i per canonades	36	4,8%	1,6%	793
Activitats sanitàries	35	4,9%	1,5%	746
<b>Total</b>	<b>635</b>	<b>4,8%</b>	<b>47,0%</b>	<b>23.624</b>

Les activitats que més augmenten el nombre d'aturats són els *serveis de menjar i begudes* (120), les *activitats relacionades amb l'ocupació* (109) i *serveis a edificis i jardineria* (80).

## ○ Taxa d'atur registral municipal:

Càlcul de la taxa d'atur registral del Departament d'Empresa i Coneixement a partir de la darrera dada de població activa trimestral disponible, seguint la metodologia de la Xarxa d'Observatoris de Desenvolupament Local de la província de Barcelona. Més informació en el següent [enllaç](#).

Des del febrer de 2018, la taxa d'atur registral per edat i sexe es calcula mitjançant un nou mètode, complementari a l'anterior. L'estimació de la població activa registral (denominador) es realitza a partir de dades d'afiliats a la Seguretat Social per sexe i edat segons residència padronal dels afiliats publicats per l'Idescat.

# CLASSIFICACIONS

## ○ Classificació pròpia de les activitats a 2 dígit de CCAE-2009 en 7 sectors econòmics

### AGRICULTURA

- 1 Agricultura, ramaderia, caça i activitats relacionades
- 2 Silvicultura i explotació forestal
- 3 Pesca i aquicultura

### CONSTRUCCIÓ

- 41 Construcció d'immobles
- 42 Construcció d'obres d'enginyeria civil
- 43 Activitats especialitzades de la construcció

### COMERÇ

- 45 Venda i reparació de vehicles de motor i motocicletes
- 46 Comerç a l'engròs i intermediaris del comerç
- 47 Comerç al detall, excepte el comerç de vehicles motor

### SERVEIS AL CONSUMIDOR

- 55 Serveis d'allotjament
- 56 Serveis de menjar i begudes
- 58 Edició
- 59 Act. de cinematografia, de vídeo i de programes de televisió
- 60 Activitats d'emissió i programació de ràdio i televisió
- 90 Activitats de creació, artístiques i d'espectacles
- 91 Act. de biblioteques, arxius, museus i altres activitats culturals
- 92 Activitats relacionades amb els jocs d'atzar i les apostes
- 93 Activitats esportives, recreatives i d'entreteniment
- 94 Activitats associatives
- 95 Reparació d'ordinadors, d'efectes personals i efectes domèstics
- 96 Altres activitats de serveis personals
- 97 Activitats de les llars que donen ocupació a personal domèstic
- 98 Act. de les llars que produeixen béns i serveis per a ús propi

### SERVEIS A LA CIUTADANIA

- 84 Administració pública, Defensa i Seguretat Social obligatòria
- 85 Educació
- 86 Activitats sanitàries
- 87 Activitats de serveis socials amb allotjament
- 88 Activitats de serveis socials sense allotjament

### INDÚSTRIA

- 5 Extracció d'antracita, hulla i lignit
- 6 Extracció de petroli brut i de gas natural
- 7 Extracció de minerals metàl·lics
- 8 Extracció de minerals no metàl·lics ni energètics
- 9 Activitats de suport a les indústries extractives
- 10 Indústries de productes alimentaris
- 11 Fabricació de begudes
- 12 Indústries del tabac
- 13 Indústries tèxtils
- 14 Confecció de peces de vestir
- 15 Indústria del cuir i del calçat
- 16 Indústria de la fusta i del suro, excepte mobles; cistelleria i esparteria
- 17 Indústries del paper
- 18 Arts gràfiques i reproducció de suports enregistrats
- 19 Coqueries i refinació del petroli
- 20 Indústries químiques
- 21 Fabricació de productes farmacèutics
- 22 Fabricació de productes de cautxú i matèries plàstiques
- 23 Fabricació d'altres productes minerals no metàl·lics
- 24 Metal·lúrgia, fabr. de productes bàsics de ferro, acer i ferroaliatges
- 25 Fabricació de productes metàl·lics, excepte maquinària i equips
- 26 Fabricació de productes informàtics, electrònics i òptics
- 27 Fabricació de materials i equips elèctrics
- 28 Fabricació de maquinària i equips ncaa
- 29 Fabricació de vehicles de motor, remolcs i semiremolcs
- 30 Fabricació d'altres materials de transport
- 31 Fabricació de mobles
- 32 Indústries manufactureres diverses
- 33 Reparació i instal·lació de maquinària i equips

### SERVEIS RELACIONATS AMB L'EMPRESA

- 35 Subministrament d'energia elèctrica, gas, vapor i aire condicionat
- 36 Captació, potabilització i distribució d'aigua
- 37 Recollida i tractament d'aigües residuals
- 38 Activitats de recollida, tractament i eliminació de residus;
- 39 Activitats de descontaminació i altres serveis de gestió de residus
- 49 Transport terrestre; transport per canonades
- 50 Transport marítim i per vies de navegació interiors
- 51 Transport aeri
- 52 Emmagatzematge i activitats afins al transport
- 53 Activitats postals i de correus
- 61 Telecomunicacions
- 62 Serveis de tecnologies de la informació
- 63 Serveis d'informació
- 64 Mediació financera, excepte assegurances i fons de pensions
- 65 Assegurances, reassegurances i fons de pensions
- 66 Activitats auxiliars de la mediació financera i d'assegurances
- 68 Activitats immobiliàries
- 69 Activitats jurídiques i de comptabilitat
- 70 Activitats de les seus centrals; activitats de consultoria de gestió empresa
- 71 Serveis tècnics d'arquitectura i enginyeria; assajos i anàlisis tècnics
- 72 Recerca i desenvolupament
- 73 Publicitat i estudis de mercat
- 74 Altres activitats professionals, científiques i tècniques
- 75 Activitats veterinàries
- 77 Activitats de lloguer
- 78 Activitats relacionades amb l'ocupació
- 79 Activitats de les agències de viatges, operadors turístics i altres serveis
- 80 Activitats de seguretat i investigació
- 81 Serveis a edificis i activitats de jardineria
- 82 Activitats administratives d'oficina i altres activitats auxiliars a les empreses

# OBSERVATORI VALLÈS OCCIDENTAL



Amb el suport de:



Diputació  
Barcelona



Xarxa d'Observatoris  
del Desenvolupament  
Econòmic Local

