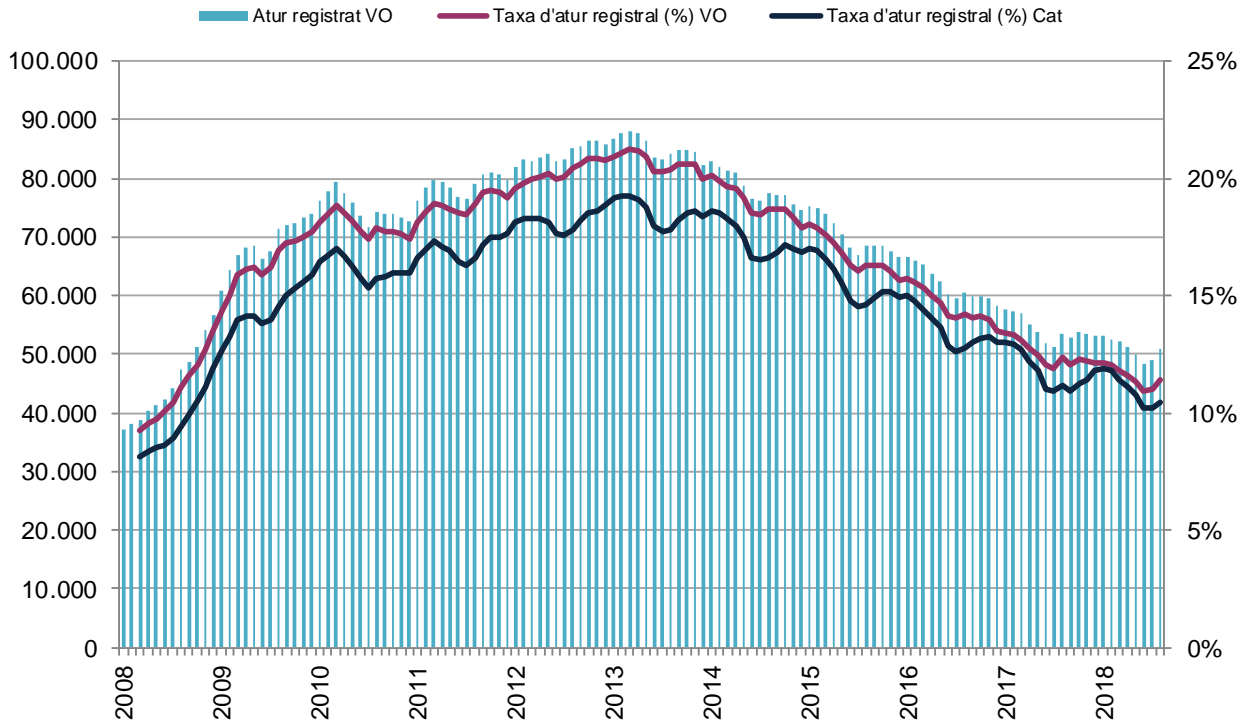


Agost 2018

- El Vallès Occidental registra **51.005 persones aturades**, 2.013 més respecte el mes de juliol. La **taxa d'atur registral se situa en el 11,44%**, prop d'un punt per sobre de la conjunt de Catalunya (10,46%).
- **Respecte l'any anterior, es registren 2.443 desocupats menys**, el que suposa una variació interanual del -4,6%. La pujada de l'atur, habitual al mes d'agost, ha estat similar a la registrada l'any passat.
- **L'atur augmenta en pràcticament tots els municipis de la comarca** i, respecte l'agost del 2017, n'hi hagut un descens generalitzat.
- Per **sexe, l'atur augmenta entre els homes (1.094) i les dones (919)**.
- Per **edat, l'atur augmenta en totes les franges d'edat i, més intensament, entre la població jove de 16 a 29 anys**.
- Per **nivell formatiu**, respecte l'any anterior, l'atur **es redueix** en tots els col·lectius, sobretot entre aquells que tenen estudis de primària i secundària obligatòria..
- Segons el **sector econòmic** de la darrera ocupació dels aturats, i respecte el mes anterior, l'atur **augmenta** en tots els sectors, amb l'excepció del grup d'aturats *sense ocupació anterior*. Els *serveis relacionats amb l'empresa* i els *serveis a la ciutadania* encapçalen l'augment de l'atur registrat.

○ Evolució de la població desocupada i la taxa d'atur registral. Gener 2008 - Agost 2018. Vallès Occidental



Amb un total de 51.005 persones desocupades l'agost del 2018, la taxa d'atur registral a la comarca se situa en un 11,44%, gairebé un punt per sobre de la conjunt de Catalunya (10,46%).

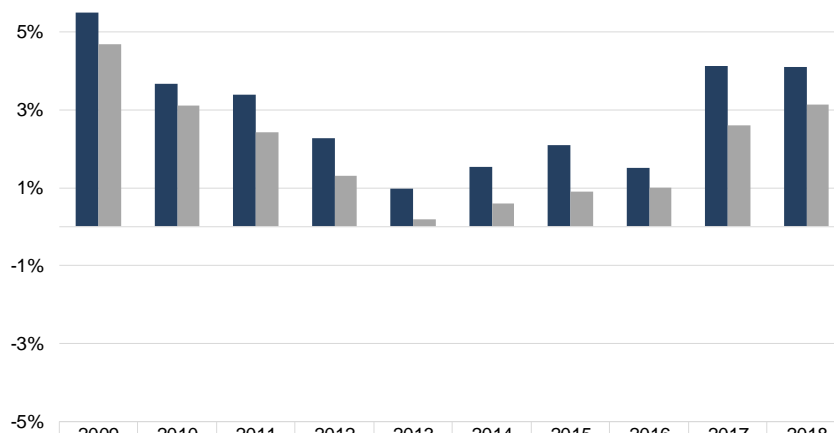
○ Dades taxa atur registral

Agost 2018	Taxa atur registral	Nombre aturats	Variació mensual	Variació interanual
Baix Llobregat	10,45%	40.929	4,8%	-4,9%
Barcelonès	9,80%	108.227	2,8%	-3,6%
Vallès Occidental	11,44%	51.005	4,1%	-4,6%
Vallès Oriental	11,05%	21.634	3,2%	-6,5%
Vallesos	11,32%	72.639	3,8%	-5,2%
Província Barcelona	10,57%	285.953	3,3%	-4,6%
Catalunya	10,46%	380.718	3,1%	-4,2%

Respecte el mes anterior, la taxa d'atur augmenta en tots els àmbits territorials de l'entorn. L'increment de l'atur ha estat més intens al Baix Llobregat (4,8%) i el Vallès Occidental (4,1%) que a la resta d'àmbits.

Interanualment, l'atur cau en tots els àmbits, sent el Vallès Oriental (-6,5%) i el Baix Llobregat (-4,9%) les comarques que registren una major disminució.

○ Variació mensual de la taxa d'atur registral. Mes d'agost del període 2009-2018. Vallès Occidental i Catalunya

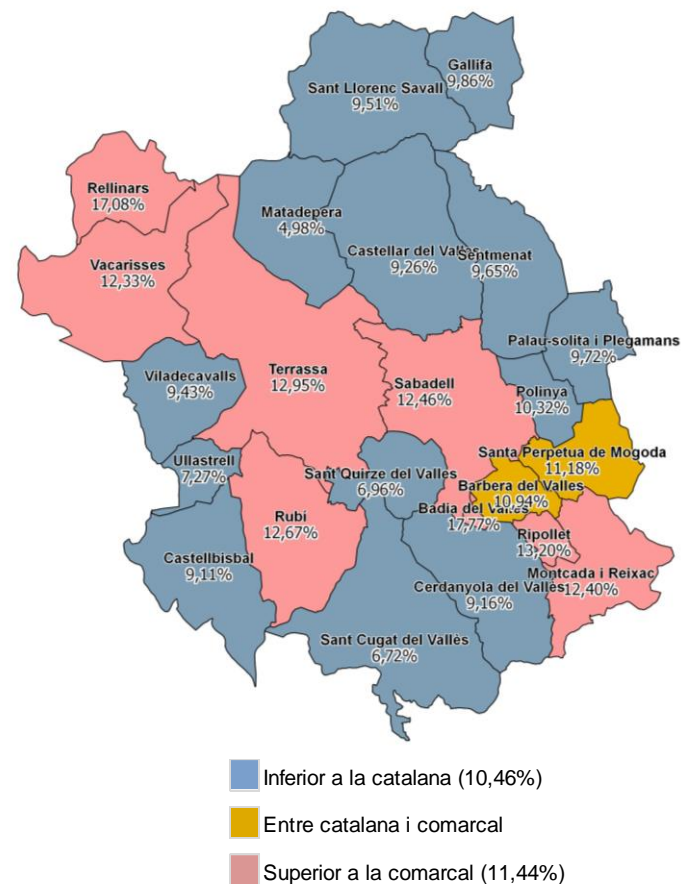


La pujada de l'atur segueix la tendència habitual de l'agost. Enguany, l'increment mensual de l'atur, superior al conjunt de Catalunya, ha estat similar a la de l'any passat.

	2009	2010	2011	2012	2013	2014	2015	2016	2017	2018
Vallès Occidental	5,5%	3,7%	3,4%	2,3%	1,0%	1,5%	2,1%	1,5%	4,1%	4,1%
Catalunya	4,7%	3,1%	2,4%	1,3%	0,2%	0,6%	0,9%	1,0%	2,6%	3,1%

Vuit municipis registren una taxa d'atur superior a la comarcal (11,44%). Respecte el mes d'agost, l'atur augmenta en pràcticament tots els municipis de la comarca. Cerdanyola del Vallès (6,3%), Ripollet (5,1%) i Santa Perpètua de Mogoda (5%) registren els increments més intensos entre els municipis amb major població desocupada registrada.

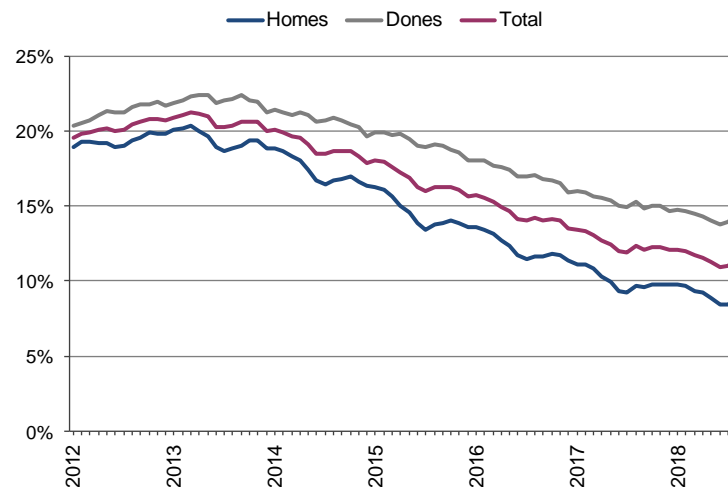
Municipi	Taxa d'atur	Variació mensual	Variació interanual	Desocupats agost 2018	Desocupats agost 2018
Badia del Vallès	17,77%	1,3%	-2,9%	1.134	1.168
Barberà del Vallès	10,94%	4,4%	-5,5%	1.766	1.868
Castellar del Vallès	9,26%	4,9%	-9,9%	1.061	1.177
Castellbisbal	9,11%	1,3%	-12,5%	548	626
Cerdanyola del Vallès	9,16%	6,3%	-8,5%	2.614	2.856
Gallifa	9,86%	40,0%	40,0%	7	5
Matadepera	4,98%	7,1%	3,7%	195	188
Montcada i Reixac	12,40%	3,5%	-1,7%	2.095	2.132
Palau-solità i Plegamans	9,72%	8,9%	-5,9%	700	744
Polinyà	10,32%	8,7%	-7,8%	424	460
Rellinars	17,08%	11,6%	29,7%	48	37
Ripollet	13,20%	5,1%	-3,9%	2.493	2.594
Rubí	12,67%	3,7%	-5,8%	4.711	5.001
Sabadell	12,46%	3,3%	-3,2%	12.741	13.168
Sant Cugat del Vallès	6,72%	4,8%	-3,7%	2.732	2.837
Sant Llorenç Savall	9,51%	-2,9%	-23,8%	99	130
Sant Quirze del Vallès	6,96%	5,7%	-10,3%	651	726
Santa Perpètua de Mogoda	11,18%	5,0%	-0,4%	1.421	1.427
Sentmenat	9,65%	6,3%	-10,8%	405	454
Terrassa	12,95%	3,9%	-4,0%	14.431	15.032
Ullastrell	7,27%	11,5%	-20,0%	68	85
Vacarisses	12,33%	7,2%	-4,1%	327	341
Viladecavalls	9,43%	5,7%	-14,8%	334	392
VALLÈS OCCIDENTAL	11,44%	4,1%	-4,6%	51.005	53.448
CATALUNYA	10,46%	3,1%	-4,2%	380.718	397.385



○ Nombre d'aturats i taxa d'atur registral per municipi i sexe

Municipi	Atur registrat		Taxa d'atur	
	Homes	Dones	Homes	Dones
Badia del Vallès	456	678	13,2%	23,2%
Barberà del Vallès	682	1.084	7,9%	14,4%
Castellar del Vallès	407	654	6,7%	12,1%
Castellbisbal	212	336	6,5%	12,2%
Cerdanyola del Vallès	1.082	1.532	7,2%	11,3%
Gallifa	3	4	7,5%	12,9%
Matadepera	77	118	3,8%	6,3%
Montcada i Reixac	851	1.244	9,3%	16,0%
Palau-solità i Plegamans	264	436	6,9%	13,0%
Polinyà	156	268	7,0%	14,2%
Rellinars	25	23	15,5%	19,2%
Ripollet	1.023	1.470	10,0%	17,0%
Rubí	1.884	2.827	9,5%	16,4%
Sabadell	5.304	7.437	9,9%	15,3%
Sant Cugat del Vallès	1.187	1.545	5,8%	7,7%
Sant Llorenç Savall	43	56	7,7%	11,7%
Sant Quirze del Vallès	224	427	4,6%	9,5%
Santa Perpètua de Mogoda	546	875	7,8%	15,2%
Sentmenat	134	271	5,9%	14,2%
Terrassa	6.007	8.424	10,1%	16,2%
Ullastrell	28	40	5,7%	9,0%
Vacarisses	137	190	9,5%	15,7%
Viladecavalls	127	207	6,8%	12,4%
VALLÈS OCCIDENTAL	20.859	30.146	8,8%	14,4%
Variació mensual (% / p.p.)	5,5%	3,1%	0,4%	0,4%
Variació anual (% / p.p.)	-6,6%	-3,1%	-0,9%	-0,9%

○ Evolució de la taxa d'atur registral per sexe



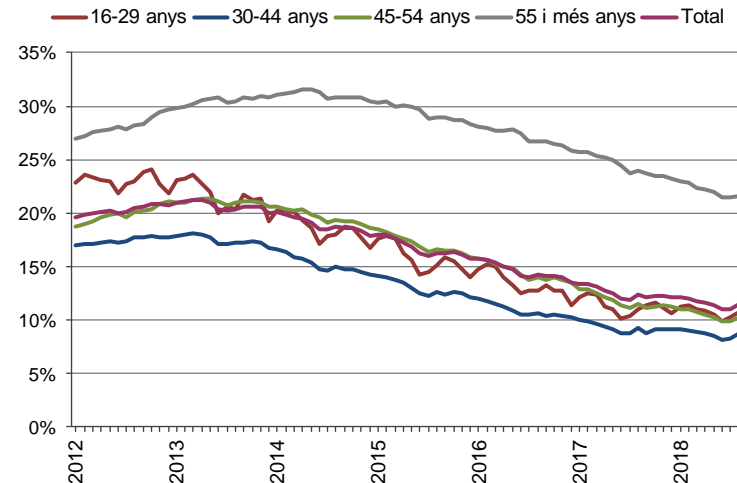
La taxa d'atur registral masculina se situa en el 8,8% i la femenina en el 14,4%. Respecte el mes anterior, l'atur registrat augmenta tant entre les dones (3,1%) com entre els homes (5,5%).

Interanualment, l'atur femení disminueix un 3,1% i el masculí un 6,6%. La tendència dels darrers anys mostra una disminució de l'atur més intensa entre la població activa masculina.

○ Nombre i taxa d'atur registral per municipis i grups d'edat

Municipi	Atur registral				Taxa d'atur			
	16-29	30 - 44	45-54	55 +	16-29	30 - 44	45-54	55 +
Badia del Vallès	213	359	305	257	19,7%	13,0%	17,9%	30,5%
Barberà del Vallès	279	593	378	516	11,9%	8,0%	9,1%	23,2%
Castellar del Vallès	127	283	281	370	7,3%	6,3%	8,4%	19,9%
Castellbisbal	86	168	136	158	9,1%	7,2%	7,3%	18,1%
Cerdanyola del Vallès	380	788	610	836	8,8%	7,2%	7,4%	16,6%
Gallifa	0	4	1	2	0,0%	14,8%	4,8%	14,3%
Matadepera	35	44	45	71	6,0%	3,4%	3,8%	8,2%
Montcada i Reixac	354	679	494	568	13,6%	9,6%	10,5%	22,8%
Palau-solità i Plegamans	88	209	145	258	8,1%	7,4%	7,3%	19,4%
Polinyà	62	154	101	107	11,4%	7,3%	9,7%	25,8%
Rellinars	9	20	7	12	25,7%	18,2%	7,3%	30,0%
Ripollet	380	804	635	674	13,5%	9,6%	12,0%	27,9%
Rubí	618	1.436	1.186	1.471	10,6%	8,9%	11,9%	27,7%
Sabadell	1.923	4.059	3.132	3.627	11,6%	9,4%	11,4%	23,8%
Sant Cugat del Vallès	327	879	738	788	6,0%	5,6%	6,0%	10,9%
Sant Llorenç Savall	10	38	22	29	6,4%	10,2%	7,6%	13,1%
Sant Quirze del Vallès	93	168	156	234	7,5%	4,7%	5,6%	13,5%
Santa Perpètua de Mogoda	220	452	361	388	11,4%	8,7%	9,6%	21,1%
Sentmenat	61	139	84	121	10,4%	7,3%	7,8%	19,3%
Terrassa	2.030	4.802	3.644	3.955	11,5%	10,0%	12,3%	24,3%
Ullastrell	8	20	16	24	7,0%	5,2%	5,2%	19,0%
Vacarisses	45	111	88	83	13,6%	9,3%	10,9%	25,5%
Viladecavalls	53	64	78	139	9,0%	5,3%	7,2%	21,4%
VALLÈS OCCIDENTAL	7.401	16.273	12.643	14.688	10,8%	8,7%	10,3%	21,6%
Variació mensual (% / p.p.)	6,3%	5,5%	4,5%	1,2%	0,6%	0,4%	0,4%	0,2%
Variació anual (% / p.p.)	3,4%	-4,4%	-7,3%	-6,0%	-0,2%	-0,5%	-1,2%	-2,3%

○ Evolució de la taxa d'atur registral per grups d'edat



Respecte el juliol, l'atur augmenta en totes les franges d'edat i, amb més intensitat, entre la població jove (6,3%).

Interanualment, l'atur cau en totes les franges d'edat, tret del grup de joves. La població de 45 a 54 anys registra el major descens relatiu del nombre de desocupats.

○ Desocupats registrats per grups d'edat i nivell d'instrucció. Vallès Occidental

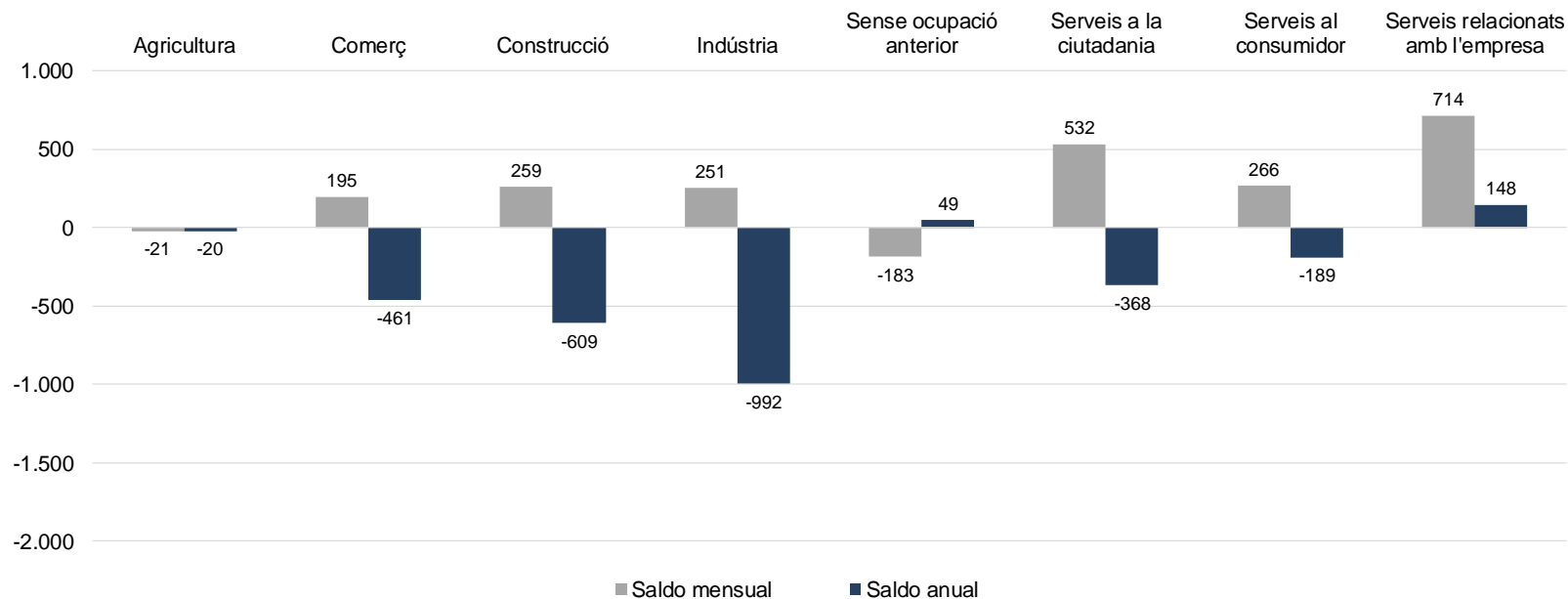
	Sense estudis		Primaris		Secundaris ESO i EGB		Secundaris CFGM		Superiors		Total	
	Núm	%	Núm	%	Núm	%	Núm	%	Núm	%	Núm	%
16-29	144	0,3%	304	0,6%	4.347	8,5%	962	1,9%	1.644	3,2%	7.401	14,5%
30-44	804	1,6%	888	1,7%	9.737	19,1%	1.523	3,0%	3.321	6,5%	16.273	31,9%
45-55	680	1,3%	781	1,5%	8.061	15,8%	1.368	2,7%	1.753	3,4%	12.643	24,8%
> 55+	731	1,4%	1.796	3,5%	10.081	19,8%	974	1,9%	1.106	2,2%	14.688	28,8%
% vers total	2.359	4,6%	3.769	7,4%	32.226	63,2%	4.827	9,5%	7.824	15,3%	51.005	100,0%
Variació anual nivell formatiu	-26	-1,1%	-273	-6,8%	-1.750	-5,2%	-209	-0,6%	-185	-2,3%	-2.443	-4,6%

Per nivell d'instrucció: sis de cada deu persones aturades només han assolit un nivell d'estudis de secundària obligatòria (63,2%) i un 12% té estudis de primària o inferiors.

Interanualment, l'atur registrat ha caigut en tots els nivells formatius, sobretot en el grup amb estudis de primària (-6,8%) i de secundària obligatòria (-5,2%).

Per nivell d'instrucció i edat: el gruix de desocupats (35,6%) es concentra en els majors de 45 anys amb estudis secundaris d'ESO o EGB.

○ Variació en xifres absolutes de l'atur registrat segons sector a on estava treballant la persona desocupada



Veure la classificació d'activitats econòmiques a la pàg. 10

Respecte al juliol, el nombre de desocupats augmenta en tots els sectors d'activitat econòmica, amb l'excepció del grup *sense ocupació anterior* (-183). Els *serveis relacionats amb l'empresa* (714) i els *serveis a la ciutadania* (532) encapçalen l'augment de l'atur registrat.

Interanualment, l'atur cau en pràcticament tots els sectors d'activitat. En termes absoluts, la *indústria* (-992), la *construcció* (-609) i el *comerç* (-461) registren el major descens de desocupats.

○ Les activitats econòmiques que més redueixen el nombre de persones aturades registrades

	Saldo mensual	Variació mensual	% vers el total	Agost 2018
Sense ocupació anterior	-183	-4,6%	7,4%	3.778
Llars que ocupen personal domèstic	-37	-4,0%	1,8%	893
Serveis a edificis i de jardineria	-34	-1,1%	6,0%	3.057
Agricultura, ramaderia i caça	-17	-5,6%	0,6%	288
Tractament de residus	-5	-2,3%	0,4%	212
Activitats postals i de correus	-5	-2,5%	0,4%	193
Altres materials de transport	-4	-11,1%	0,1%	32
Mediació financera	-4	-2,9%	0,3%	132
Activitats de lloguer	-4	-1,3%	0,6%	297
Silvicultura i explotació forestal	-3	-8,6%	0,1%	32
Total	-296	-4,4%	17,5%	8.914

A banda del grup *sense ocupació anterior* (-183), la disminució de l'atur ha estat més important a les *llars que ocupen personal domèstic* (-37) i als *serveis a edificis i de jardineria* (-34).

○ Les activitats econòmiques que més augmenten el nombre de persones aturades registrades

	Saldo mensual	Variació mensual	% vers el total	Agost 2018
Activitats relacionades amb l'ocupació	568	13,8%	9,2%	4.670
Educació	287	21,2%	3,2%	1.642
Activitats especialitzades construcció	132	5,5%	5,0%	2.534
Adm. pública, Defensa i SS obligatòria	132	13,7%	2,1%	1.094
Comerç detall, exc. vehicles motor	119	2,4%	10,0%	5.075
Construcció d'immobles	108	5,6%	4,0%	2.039
Activitats esportives i d'entreteniment	97	22,4%	1,0%	531
Serveis socials sense allotjament	90	16,4%	1,3%	639
Productes metàl·lics, exc. maquinària	77	9,9%	1,7%	857
Activitats jurídiques i de comptabilitat	76	9,4%	1,7%	883
Total	1.686	12,0%	39,1%	19.964

Entre les activitats que augmenten el nombre d'aturats destaquen les *activitats relacionades amb l'ocupació* (568) i el sector de l'*educació* (287).

○ Taxa d'atur registral municipal:

Càlcul de la taxa d'atur registral del Departament d'Empresa i Coneixement a partir de la darrera dada de població activa trimestral disponible, seguint la metodologia de la Xarxa d'Observatoris de Desenvolupament Local de la província de Barcelona. Més informació en el següent [enllaç](#).

Des del febrer de 2018, la taxa d'atur registral per edat i sexe es calcula mitjançant un nou mètode, complementari a l'anterior. L'estimació de la població activa registral (denominador) es realitza a partir de dades d'afiliats a la Seguretat Social per sexe i edat segons residència padronal dels afiliats publicats per l'Idescat.

CLASSIFICACIONS

○ Classificació pròpia de les activitats a 2 dígit de CCAE-2009 en 7 sectors econòmics

AGRICULTURA

- 1 Agricultura, ramaderia, caça i activitats relacionades
- 2 Silvicultura i explotació forestal
- 3 Pesca i aqüicultura

CONSTRUCCIÓ

- 41 Construcció d'immobles
- 42 Construcció d'obres d'enginyeria civil
- 43 Activitats especialitzades de la construcció

COMERÇ

- 45 Venda i reparació de vehicles de motor i motocicletes
- 46 Comerç a l'engròs i intermediaris del comerç
- 47 Comerç al detall, excepte el comerç de vehicles motor

SERVEIS AL CONSUMIDOR

- 55 Serveis d'allotjament
- 56 Serveis de menjar i begudes
- 58 Edició
- 59 Act. de cinematografia, de vídeo i de programes de televisió
- 60 Activitats d'emissió i programació de ràdio i televisió
- 90 Activitats de creació, artístiques i d'espectacles
- 91 Act. de biblioteques, arxius, museus i altres activitats culturals
- 92 Activitats relacionades amb els jocs d'atzar i les apostes
- 93 Activitats esportives, recreatives i d'entreteniment
- 94 Activitats associatives
- 95 Reparació d'ordinadors, d'efectes personals i efectes domèstics
- 96 Altres activitats de serveis personals
- 97 Activitats de les llars que donen ocupació a personal domèstic
- 98 Act. de les llars que produeixen béns i serveis per a ús propi

SERVEIS A LA CIUTADANIA

- 84 Administració pública, Defensa i Seguretat Social obligatòria
- 85 Educació
- 86 Activitats sanitàries
- 87 Activitats de serveis socials amb allotjament
- 88 Activitats de serveis socials sense allotjament

INDÚSTRIA

- 5 Extracció d'antracita, hulla i lignit
- 6 Extracció de petroli brut i de gas natural
- 7 Extracció de minerals metàl·lics
- 8 Extracció de minerals no metàl·lics ni energètics
- 9 Activitats de suport a les indústries extractives
- 10 Indústries de productes alimentaris
- 11 Fabricació de begudes
- 12 Indústries del tabac
- 13 Indústries tèxtils
- 14 Confecció de peces de vestir
- 15 Indústria del cuir i del calçat
- 16 Indústria de la fusta i del suro, excepte mobles; cistelleria i esparteria
- 17 Indústries del paper
- 18 Arts gràfiques i reproducció de suports enregistrats
- 19 Coqueries i refinació del petroli
- 20 Indústries químiques
- 21 Fabricació de productes farmacèutics
- 22 Fabricació de productes de cautxú i matèries plàstiques
- 23 Fabricació d'altres productes minerals no metàl·lics
- 24 Metal·lúrgia, fabr. de productes bàsics de ferro, acer i ferroaliatges
- 25 Fabricació de productes metàl·lics, excepte maquinària i equips
- 26 Fabricació de productes informàtics, electrònics i òptics
- 27 Fabricació de materials i equips elèctrics
- 28 Fabricació de maquinària i equips ncaa
- 29 Fabricació de vehicles de motor, remolcs i semiremolcs
- 30 Fabricació d'altres materials de transport
- 31 Fabricació de mobles
- 32 Indústries manufactureres diverses
- 33 Reparació i instal·lació de maquinària i equips

SERVEIS RELACIONATS AMB L'EMPRESA

- 35 Subministrament d'energia elèctrica, gas, vapor i aire condicionat
- 36 Captació, potabilització i distribució d'aigua
- 37 Recollida i tractament d'aigües residuals
- 38 Activitats de recollida, tractament i eliminació de residus;
- 39 Activitats de descontaminació i altres serveis de gestió de residus
- 49 Transport terrestre; transport per canonades
- 50 Transport marítim i per vies de navegació interiors
- 51 Transport aeri
- 52 Emmagatzematge i activitats afins al transport
- 53 Activitats postals i de correus
- 61 Telecomunicacions
- 62 Serveis de tecnologies de la informació
- 63 Serveis d'informació
- 64 Mediació financera, excepte assegurances i fons de pensions
- 65 Assegurances, reassegurances i fons de pensions
- 66 Activitats auxiliars de la mediació financera i d'assegurances
- 68 Activitats immobiliàries
- 69 Activitats jurídiques i de comptabilitat
- 70 Activitats de les seus centrals; activitats de consultoria de gestió empreses
- 71 Serveis tècnics d'arquitectura i enginyeria; assajos i anàlisis tècnics
- 72 Recerca i desenvolupament
- 73 Publicitat i estudis de mercat
- 74 Altres activitats professionals, científiques i tècniques
- 75 Activitats veterinàries
- 77 Activitats de lloguer
- 78 Activitats relacionades amb l'ocupació
- 79 Activitats de les agències de viatges, operadors turístics i altres serveis
- 80 Activitats de seguretat i investigació
- 81 Serveis a edificis i activitats de jardineria
- 82 Activitats administratives d'oficina i altres activitats auxiliars a les empreses

OBSERVATORI VALLÈS OCCIDENTAL



Amb el suport de:



Diputació
Barcelona



Xarxa d'Observatoris
del Desenvolupament
Econòmic Local

