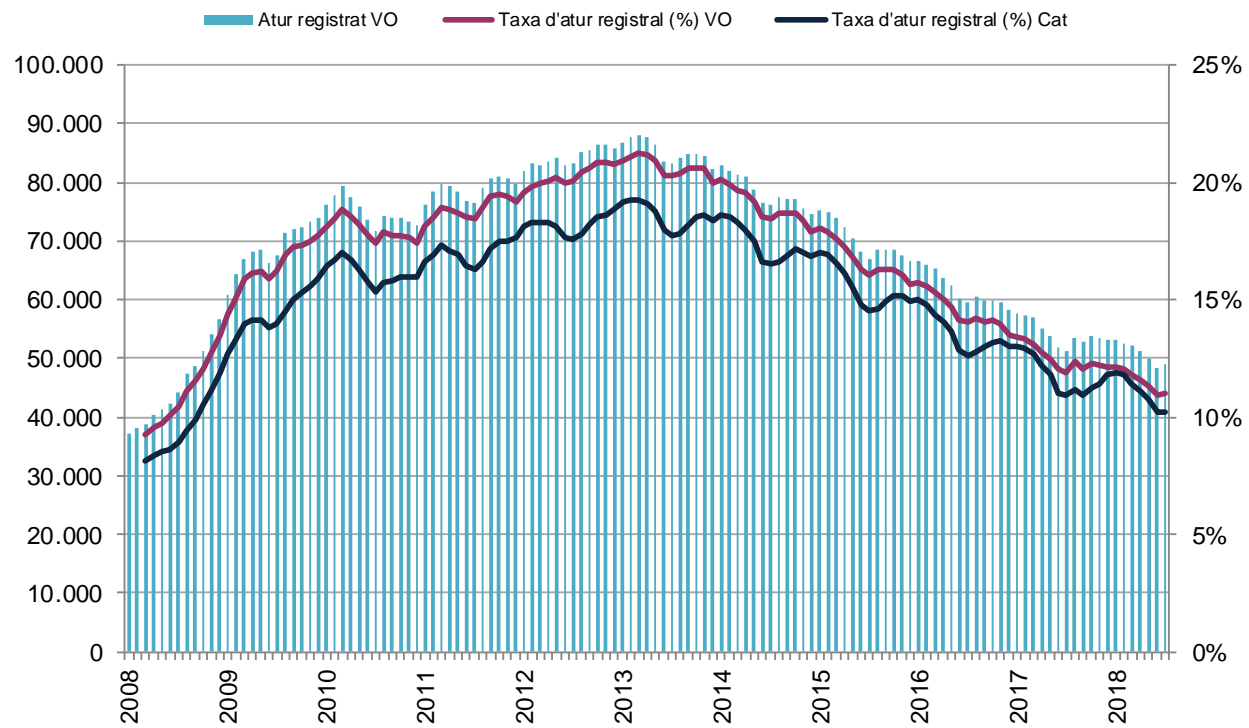


Juliol 2018

- El Vallès Occidental registra **48.992 persones aturades**, 478 més respecte el mes de juny. La **taxa d'atur registral se situa en el 11,04%**, gairebé un punt per sobre de la conjunt de Catalunya (10,17%).
- **Respecte l'any anterior, es registren 2.335 desocupats menys**, el que suposa una variació interanual del -4,5%. La pujada de l'atur del juliol, més intensa que la registrada en altres àmbits de l'entorn, trenca la tendència dels darrers anys.
- **L'atur augmenta en disset dels vint-i-tres municipis de la comarca**. Interanualment, la desocupació cau en pràcticament tots el municipis.
- Per **sexe, l'atur cau entre els homes (-31) i augmenta entre les dones (509)**.
- Per **edat, l'atur augmenta en totes les franges d'edat i, més intensament, entre la població jove de 16 a 29 anys**.
- Per **nivell formatiu**, respecte l'any anterior, l'atur **es redueix** en tots els col·lectius, sobretot entre aquells que tenen estudis de primària i secundària obligatòria..
- Segons el **sector econòmic** de la darrera ocupació dels aturats, i respecte el mes anterior, l'atur **augmenta** en tots els sectors d'activitat econòmica, amb l'excepció dels *serveis relacionats amb l'empresa* i el grup d'aturats *sense ocupació anterior*. Els *serveis a la ciutadania* i els *serveis al consumidor* encapçalen l'augment de l'atur registrat.

○ Evolució de la població desocupada i la taxa d'atur registral. Gener 2008 - Juliol 2018. Vallès Occidental



Amb un total de 48.992 persones desocupades el juliol del 2018, la taxa d'atur registral a la comarca se situa en un 11,04%, gairebé un punt per sobre de la conjunt de Catalunya (10,17%).

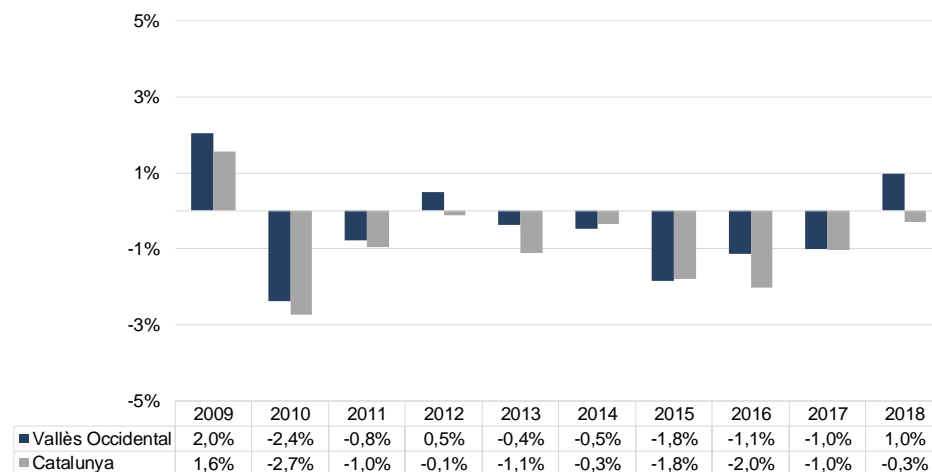
○ Dades taxa atur registral

Juliol 2018	Taxa atur registral	Nombre aturats	Variació mensual	Variació interanual
Baix Llobregat	10,02%	39.049	0,4%	-6,2%
Barcelonès	9,55%	105.245	-0,6%	-4,5%
Vallès Occidental	11,04%	48.992	1,0%	-4,5%
Vallès Oriental	10,75%	20.960	0,1%	-6,9%
Vallesos	10,95%	69.952	0,7%	-5,3%
Província Barcelona	10,27%	276.944	0,1%	-5,2%
Catalunya	10,17%	369.124	-0,3%	-4,7%

Respecte el mes anterior, la taxa d'atur augmenta en tots els àmbits territorials de l'entorn, amb l'excepció del Barcelonès. L'increment de l'atur ha estat més intens al Vallès Occidental.

Interanualment, l'atur cau en tots els àmbits, sent el Vallès Oriental (-6,9 %) i el Baix Llobregat (-6,2%) les comarques que registren una major disminució.

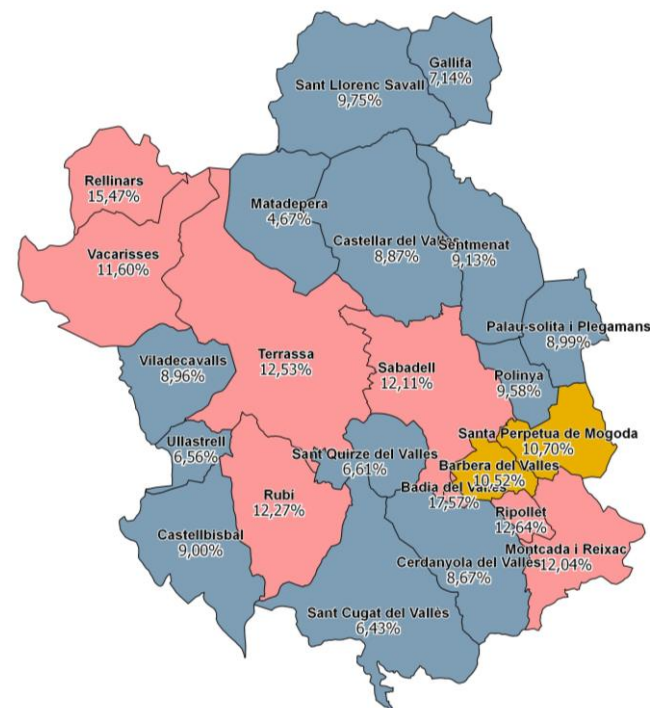
○ Variació mensual de la taxa d'atur. Mes de juliol del període 2009-2018. Vallès Occidental i Catalunya



La pujada de l'atur del juliol trenca la tendència dels darrers cinc anys i es diferencia de la registrada al conjunt de Catalunya.

Vuit municipis registren una taxa d'atur superior a la comarcal (11,04%). Respecte el mes de juny, l'atur augmenta en disset municipis de la comarca, es manté en dos i cau en quatre. Castellar del Vallès (4,9%) i Sant Cugat del Vallès (4,8%) registren els increments més intensos entre els municipis amb major nombre d'aturats.

Municipi	Taxa d'atur	Variació mensual	Variació interanual	Desocupats juliol 2018	Desocupats juliol 2017
Badia del Vallès	17,57%	1,9%	-4,4%	1.119	1.171
Barberà del Vallès	10,52%	1,4%	-5,3%	1.691	1.786
Castellar del Vallès	8,87%	4,9%	-10,4%	1.011	1.128
Castellbisbal	9,00%	1,5%	-10,4%	541	604
Cerdanyola del Vallès	8,67%	0,2%	-8,4%	2.459	2.685
Gallifa	7,14%	-16,7%	0,0%	5	5
Matadepera	4,67%	8,3%	2,2%	182	178
Montcada i Reixac	12,04%	-0,4%	-2,6%	2.025	2.079
Palau-solità i Plegamans	8,99%	2,2%	-10,1%	643	715
Polinyà	9,58%	1,6%	-8,9%	390	428
Rellinars	15,47%	0,0%	19,4%	43	36
Ripollet	12,64%	-0,6%	-4,6%	2.372	2.487
Rubí	12,27%	0,5%	-6,0%	4.542	4.834
Sabadell	12,11%	0,0%	-2,1%	12.333	12.595
Sant Cugat del Vallès	6,43%	4,8%	-2,4%	2.607	2.671
Sant Llorenç Savall	9,75%	0,0%	-13,6%	102	118
Sant Quirze del Vallès	6,61%	3,2%	-13,0%	616	708
Santa Perpètua de Mogoda	10,70%	0,7%	-1,0%	1.353	1.366
Sentmenat	9,13%	-0,5%	-12,6%	381	436
Terrassa	12,53%	1,3%	-4,5%	13.895	14.545
Ullastrell	6,56%	3,4%	-20,8%	61	77
Vacarisses	11,60%	2,0%	-2,6%	305	313
Viladecavalls	8,96%	4,6%	-12,7%	316	362
VALLÈS OCCIDENTAL	11,04%	1,0%	-4,5%	48.992	51.327
CATALUNYA	10,17%	-0,3%	-4,7%	369.124	387.313

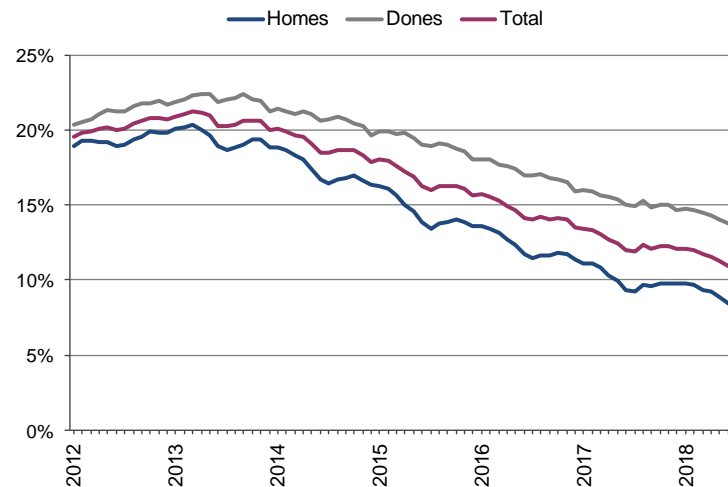


- Inferior a la catalana (10,17%)
- Entre catalana i comarcal
- Superior a la comarcal (11,04%)

○ Nombre d'aturats i taxa d'atur per municipi i sexe

Municipi	Atur registrat		Taxa d'atur	
	Homes	Dones	Homes	Dones
Badia del Vallès	465	654	13,5%	22,4%
Barberà del Vallès	642	1.049	7,5%	14,0%
Castellar del Vallès	373	638	6,2%	11,8%
Castellbisbal	204	337	6,2%	12,3%
Cerdanyola del Vallès	1.004	1.455	6,7%	10,8%
Gallifa	3	2	7,5%	6,7%
Matadepera	70	112	3,5%	6,0%
Montcada i Reixac	803	1.222	8,8%	15,8%
Palau-solità i Plegamans	245	398	6,4%	11,9%
Polinyà	142	248	6,5%	13,2%
Rellinars	22	21	13,9%	17,5%
Ripollet	944	1.428	9,3%	16,6%
Rubí	1.805	2.737	9,1%	15,9%
Sabadell	5.092	7.241	9,5%	15,0%
Sant Cugat del Vallès	1.147	1.460	5,6%	7,3%
Sant Llorenç Savall	41	61	7,3%	12,7%
Sant Quirze del Vallès	209	407	4,3%	9,0%
Santa Perpètua de Mogoda	504	849	7,3%	14,8%
Sentmenat	131	250	5,8%	13,2%
Terrassa	5.641	8.254	9,5%	16,0%
Ullastrell	26	35	5,3%	7,9%
Vacarisses	132	173	9,2%	14,4%
Viladecavalls	120	196	6,4%	11,8%
VALLÈS OCCIDENTAL	19.765	29.227	8,4%	14,0%
Variació mensual (%/ p.p.)	-0,2%	1,8%	0,0%	0,2%
Variació anual (%/ p.p.)	-6,6%	-3,1%	-0,8%	-0,9%

○ Evolució de la taxa d'atur registrat per sexe



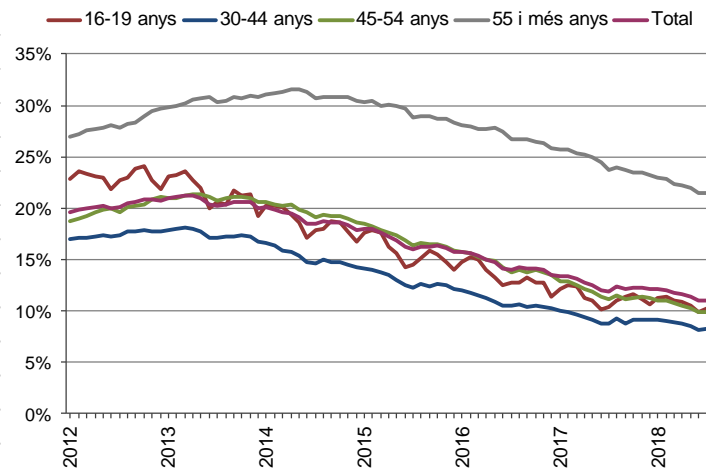
La taxa d'atur registrat masculina se situa en el 8,4% i la femenina en el 14%. Respecte el mes anterior, l'atur registrat augmenta entre les dones (1,8%) i disminueix lleugerament entre els homes (-0,2%).

Interanualment, l'atur femení disminueix -3,1% i el masculí un -6,6%. La tendència dels darrers anys mostra una disminució de l'atur més intensa entre la població activa masculina.

○ Nombre i taxa d'atur per municipis i grups d'edat

Municipi	Atur registrat				Taxa d'atur			
	16-29	30 - 44	45-54	55 +	16-29	30 - 44	45-54	55 +
Badia del Vallès	210	345	302	262	19,4%	12,6%	17,8%	31,2%
Barberà del Vallès	267	534	369	521	11,4%	7,3%	8,9%	23,6%
Castellar del Vallès	109	259	281	362	6,3%	5,8%	8,4%	19,5%
Castellbisbal	81	165	136	159	8,6%	7,0%	7,3%	18,2%
Cerdanyola del Vallès	336	750	548	825	7,8%	6,9%	6,7%	16,5%
Gallifa	0	2	1	2	0,0%	7,7%	4,8%	14,3%
Matadepera	33	37	44	68	5,7%	2,9%	3,7%	7,9%
Montcada i Reixac	331	658	462	574	12,8%	9,3%	9,9%	23,2%
Palau-solità i Plegamans	78	178	143	244	7,2%	6,4%	7,3%	18,5%
Polinyà	53	135	99	103	9,8%	6,5%	9,6%	25,1%
Rellinars	7	18	6	12	20,0%	16,5%	6,3%	30,8%
Ripollet	362	749	602	659	12,9%	9,0%	11,5%	27,5%
Rubí	575	1.357	1.138	1.472	9,9%	8,5%	11,5%	27,8%
Sabadell	1.813	3.901	3.034	3.585	11,0%	9,1%	11,1%	23,6%
Sant Cugat del Vallès	304	821	707	775	5,6%	5,3%	5,8%	10,8%
Sant Llorenç Savall	15	36	22	29	9,6%	9,6%	7,6%	13,0%
Sant Quirze del Vallès	77	160	156	223	6,3%	4,5%	5,6%	12,9%
Santa Perpètua de Mogoda	204	420	344	385	10,6%	8,2%	9,2%	21,0%
Sentmenat	51	137	77	116	8,8%	7,2%	7,2%	18,6%
Terrassa	1.963	4.567	3.455	3.910	11,2%	9,6%	11,7%	24,2%
Ullastrell	4	16	18	23	3,5%	4,2%	5,9%	18,3%
Vacarisses	40	107	85	73	12,2%	9,1%	10,6%	22,5%
Viladecavalls	50	66	71	129	8,5%	5,5%	6,6%	19,9%
VALLÈS OCCIDENTAL	6.963	15.418	12.100	14.511	10,2%	8,3%	9,9%	21,5%
Variació mensual (% / p.p.)	3,0%	1,7%	0,1%	0,0%	0,3%	0,1%	0,0%	0,0%
Variació anual (% / p.p.)	3,4%	-4,2%	-7,5%	-5,9%	-0,2%	-0,5%	-1,2%	-2,3%

○ Evolució de la taxa d'atur per grups d'edat



Respecte al juliol, l'atur augmenta en totes les franges d'edat i, amb més intensitat, entre la població jove (3%).

Interanualment, l'atur cau en totes les franges d'edat, tret del grup de joves. La població de 45 a 54 anys registra el major descens relatiu del nombre de desocupats.

○ Desocupats registrats per grups d'edat i nivell d'instrucció. Vallès Occidental

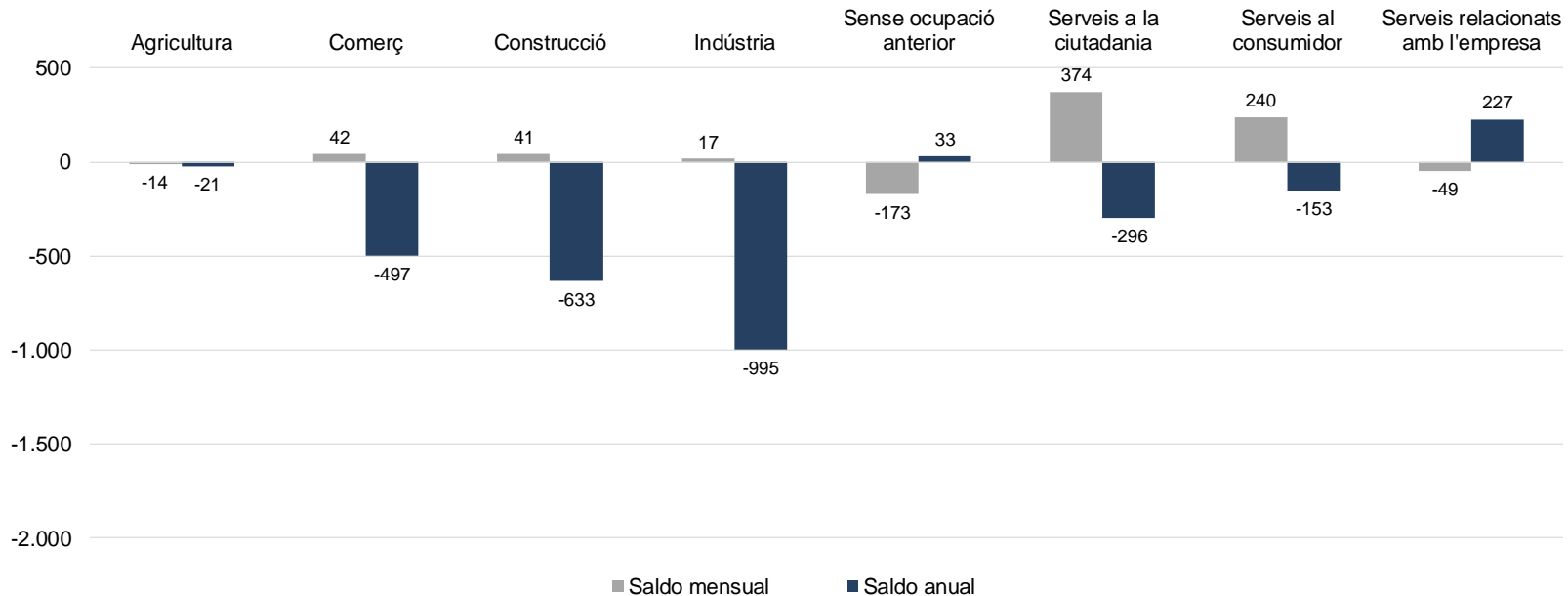
	Sense estudis		Primaris		Secundaris ESO i EGB		Secundaris CFGM		Superiors		Total	
	Núm	%	Núm	%	Núm	%	Núm	%	Núm	%	Núm	%
16-29	156	0,3%	332	0,7%	4.318	8,8%	866	1,8%	1.291	2,6%	6.963	14,2%
30-44	827	1,7%	910	1,9%	9.392	19,2%	1.417	2,9%	2.872	5,9%	15.418	31,5%
45-55	683	1,4%	772	1,6%	7.734	15,8%	1.310	2,7%	1.601	3,3%	12.100	24,7%
> 55+	736	1,5%	1.820	3,7%	9.939	20,3%	965	2,0%	1.051	2,1%	14.511	29,6%
% vers total	2.402	4,9%	3.834	7,8%	31.383	64,1%	4.558	9,3%	6.815	13,9%	48.992	100,0%
Variació anual nivell formatiu	-14	-0,6%	-213	-5,3%	-1.687	-5,1%	-239	-0,7%	-182	-2,6%	-2.335	-4,5%

Per nivell d'instrucció: vuit de cada deu persones aturades només han assolit un nivell d'estudis de secundària obligatòria (64,1%) o inferior (12,7%).

Interanualment, l'atur registrat ha caigut en tots els nivells formatius, sobretot en el grup amb estudis de primària (-5,3%) i de secundària obligatòria (-5,1%).

Per nivell d'instrucció i edat: el gruix de desocupats (36,1%) es concentra en els majors de 45 anys amb estudis secundaris d'ESO o EGB.

○ Variació en xifres absolutes de l'atur registrat segons sector a on estava treballant la persona desocupada



Veure la classificació d'activitats econòmiques a la pàg. 10

Respecte al juny, el nombre de desocupats augmenta en tots els sectors d'activitat econòmica, amb l'excepció del sector dels *serveis relacionats amb l'empresa* (-49) i del grup d'aturats *sense ocupació anterior* (-173). Els *serveis a la ciutadania* (374) i els *serveis al consumidor* (240) encapçalen l'augment de l'atur registrat.

Interanualment, l'atur cau en pràcticament tots el sectors d'activitat. En termes absoluts, la *indústria* (-995), la *construcció* (-633) i el *comerç* (-497) registren el major descens de desocupats.

○ Les activitats econòmiques que més redueixen el nombre de persones aturades registrades

	Saldo mensual	Variació mensual	% vers el total	Juliol 2018
Sense ocupació anterior	-173	-4,2%	8,1%	3.961
Serveis a edificis i de jardineria	-77	-2,4%	6,3%	3.091
Tractament de residus	-32	-12,9%	0,4%	217
Activitats postals i de correus	-30	-13,2%	0,4%	198
Activitats professionals i tècniques ncaa	-29	-3,9%	1,5%	724
Serveis socials amb allotjament	-27	-3,4%	1,6%	761
Confecció de peces de vestir	-13	-2,7%	0,9%	464
Emmagatzematge i afins al transport	-13	-4,2%	0,6%	299
Seus centrals i consultoria empresarial	-12	-7,7%	0,3%	143
Agricultura, ramaderia i caça	-11	-3,5%	0,6%	305
Total	-417	-5,8%	20,7%	10.163

A banda del grup sense ocupació anterior (-173), la disminució de l'atur ha estat més important als *serveis a edificis i de jardineria* (-77).

○ Les activitats econòmiques que més augmenten el nombre de persones aturades registrades

	Saldo mensual	Variació mensual	% vers el total	Juliol 2018
Educació	379	38,8%	2,8%	1.355
Serveis de menjar i begudes	108	3,4%	6,8%	3.308
Activitats administratives d'oficina	45	3,5%	2,7%	1.313
Activitats esportives i d'entreteniment	37	9,3%	0,9%	434
Publicitat i estudis de mercat	32	9,2%	0,8%	378
Construcció d'obres d'enginyeria civil	24	7,6%	0,7%	340
Altres activitats de serveis personals	24	1,7%	3,0%	1.469
Activitats jurídiques i de comptabilitat	23	2,9%	1,6%	807
Transport terrestre i per canonades	21	2,7%	1,6%	789
Activitats associatives	21	8,0%	0,6%	283
Total	714	8,7%	21,4%	10.476

Entre les activitats que augmenten el nombre d'aturats destaquen el sector de l'*educació* (379) i dels *serveis de menjar i begudes* (108).

○ Taxa d'atur registral municipal:

Càlcul de la taxa d'atur registral del Departament d'Empresa i Coneixement a partir de la darrera dada de població activa trimestral disponible, seguint la metodologia de la Xarxa d'Observatoris de Desenvolupament Local de la província de Barcelona. Més informació en el següent [enllaç](#).

Des del febrer de 2018, la taxa d'atur registral per edat i sexe es calcula mitjançant un nou mètode, complementari a l'anterior. L'estimació de la població activa registral (denominador) es realitza a partir de dades d'afiliats a la Seguretat Social per sexe i edat segons residència padronal dels afiliats publicats per l'Idescat.

CLASSIFICACIONS

○ Classificació pròpia de les activitats a 2 dígit de CCAE-2009 en 7 sectors econòmics

AGRICULTURA

- 1 Agricultura, ramaderia, caça i activitats relacionades
- 2 Silvicultura i explotació forestal
- 3 Pesca i aqüicultura

CONSTRUCCIÓ

- 41 Construcció d'immobles
- 42 Construcció d'obres d'enginyeria civil
- 43 Activitats especialitzades de la construcció

COMERÇ

- 45 Venda i reparació de vehicles de motor i motocicletes
- 46 Comerç a l'engròs i intermediaris del comerç
- 47 Comerç al detall, excepte el comerç de vehicles motor

SERVEIS AL CONSUMIDOR

- 55 Serveis d'allotjament
- 56 Serveis de menjar i begudes
- 58 Edició
- 59 Act. de cinematografia, de vídeo i de programes de televisió
- 60 Activitats d'emissió i programació de ràdio i televisió
- 90 Activitats de creació, artístiques i d'espectacles
- 91 Act. de biblioteques, arxius, museus i altres activitats culturals
- 92 Activitats relacionades amb els jocs d'atzar i les apostes
- 93 Activitats esportives, recreatives i d'entreteniment
- 94 Activitats associatives
- 95 Reparació d'ordinadors, d'efectes personals i efectes domèstics
- 96 Altres activitats de serveis personals
- 97 Activitats de les llars que donen ocupació a personal domèstic
- 98 Act. de les llars que produeixen béns i serveis per a ús propi

SERVEIS A LA CIUTADANIA

- 84 Administració pública, Defensa i Seguretat Social obligatòria
- 85 Educació
- 86 Activitats sanitàries
- 87 Activitats de serveis socials amb allotjament
- 88 Activitats de serveis socials sense allotjament

INDÚSTRIA

- 5 Extracció d'antracita, hulla i lignit
- 6 Extracció de petroli brut i de gas natural
- 7 Extracció de minerals metàl·lics
- 8 Extracció de minerals no metàl·lics ni energètics
- 9 Activitats de suport a les indústries extractives
- 10 Indústries de productes alimentaris
- 11 Fabricació de begudes
- 12 Indústries del tabac
- 13 Indústries tèxtils
- 14 Confecció de peces de vestir
- 15 Indústria del cuir i del calçat
- 16 Indústria de la fusta i del suro, excepte mobles; cistelleria i esparteria
- 17 Indústries del paper
- 18 Arts gràfiques i reproducció de suports enregistrats
- 19 Coqueries i refinació del petroli
- 20 Indústries químiques
- 21 Fabricació de productes farmacèutics
- 22 Fabricació de productes de cautxú i matèries plàstiques
- 23 Fabricació d'altres productes minerals no metàl·lics
- 24 Metal·lúrgia, fabr. de productes bàsics de ferro, acer i ferroaliatges
- 25 Fabricació de productes metàl·lics, excepte maquinària i equips
- 26 Fabricació de productes informàtics, electrònics i òptics
- 27 Fabricació de materials i equips elèctrics
- 28 Fabricació de maquinària i equips ncaa
- 29 Fabricació de vehicles de motor, remolcs i semiremolcs
- 30 Fabricació d'altres materials de transport
- 31 Fabricació de mobles
- 32 Indústries manufactureres diverses
- 33 Reparació i instal·lació de maquinària i equips

SERVEIS RELACIONATS AMB L'EMPRESA

- 35 Subministrament d'energia elèctrica, gas, vapor i aire condicionat
- 36 Captació, potabilització i distribució d'aigua
- 37 Recollida i tractament d'aigües residuals
- 38 Activitats de recollida, tractament i eliminació de residus;
- 39 Activitats de descontaminació i altres serveis de gestió de residus
- 49 Transport terrestre; transport per canonades
- 50 Transport marítim i per vies de navegació interiors
- 51 Transport aeri
- 52 Emmagatzematge i activitats afins al transport
- 53 Activitats postals i de correus
- 61 Telecomunicacions
- 62 Serveis de tecnologies de la informació
- 63 Serveis d'informació
- 64 Mediació financera, excepte assegurances i fons de pensions
- 65 Assegurances, reassegurances i fons de pensions
- 66 Activitats auxiliars de la mediació financera i d'assegurances
- 68 Activitats immobiliàries
- 69 Activitats jurídiques i de comptabilitat
- 70 Activitats de les seus centrals; activitats de consultoria de gestió empresa
- 71 Serveis tècnics d'arquitectura i enginyeria; assajos i anàlisis tècnics
- 72 Recerca i desenvolupament
- 73 Publicitat i estudis de mercat
- 74 Altres activitats professionals, científiques i tècniques
- 75 Activitats veterinàries
- 77 Activitats de lloguer
- 78 Activitats relacionades amb l'ocupació
- 79 Activitats de les agències de viatges, operadors turístics i altres serveis
- 80 Activitats de seguretat i investigació
- 81 Serveis a edificis i activitats de jardineria
- 82 Activitats administratives d'oficina i altres activitats auxiliars a les empreses

OBSERVATORI VALLÈS OCCIDENTAL



Amb el suport de:



Diputació
Barcelona



Xarxa d'Observatoris
del Desenvolupament
Econòmic Local

