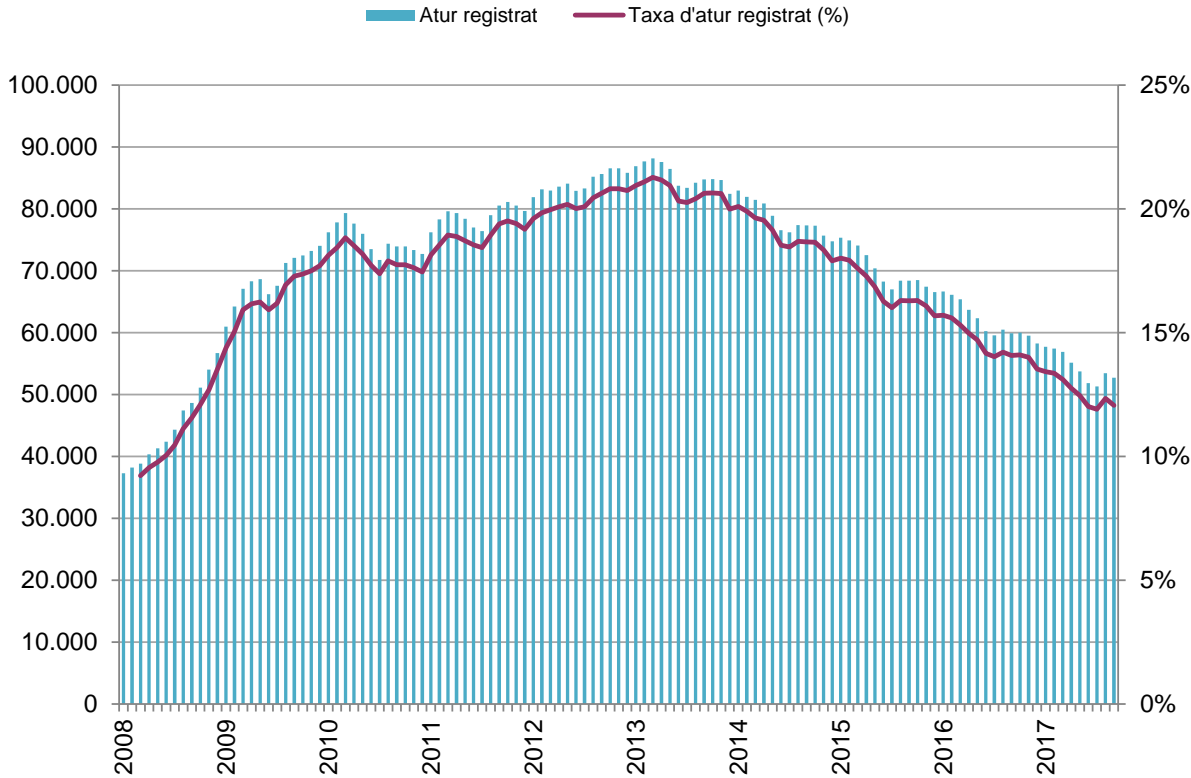


## Octubre 2017

- El Vallès Occidental registra **53.672 persones aturades**, 966 més que el mes de setembre. La **taxa d'atur és situa en un 12,26%**.
- **Respecte l'any anterior, es registren 6.317 desocupats menys**, el que suposa una variació interanual del -13,0% de la taxa d'atur.
- Com és habitual a l'octubre, **augment mensual** absolut del nombre de desocupats, també a **Catalunya** (14.698). Incrementa un 3,3% la taxa d'atur força per sobre de l'augment comarcal, d'un 1,6%.
- A nivell local, tot i l'augment general, **disminueix en deu dels vint-i-tres municipis**
- Per sexe, **augmenta l'atur entre els homes** (471) i **les dones** (495).
- Per grups d'edat, **augmenta en tots els grups. Entre 25 i 44 anys** on augmenta més en termes absoluts, amb 553 persones.
- Per nivell formatiu, l'atur **es redueix** en tots els col·lectius respecte l'any anterior, **sobretot entre els que compten amb estudis superiors**.
- Per sectors econòmics, i respecte el mes anterior, **l'atur augmenta de forma molt intensa als desocupats sense ocupació prèvia (604)** i disminueix en l'educació (-662) i l'administració pública (-100)

## ○ Evolució de la població desocupada i la taxa d'atur registral. Gener 2008 - Octubre 2017. Vallès Occidental



Amb un total de 53.672 persones desocupades, la taxa d'atur a la comarca a octubre de 2017 és del 12,26%. Tot i la tendència general de disminució de l'atur iniciada l'any 2014, encara resta lluny dels valors registrats l'any 2008, quan la xifra es situava per sota de les 40.000 persones desocupades.

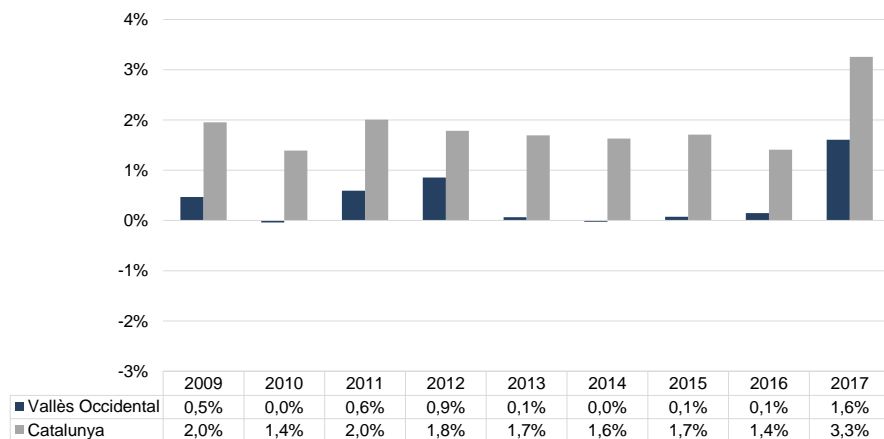
## ○ Dades taxa atur registral

octubre 2017	Taxa atur registral	Variació mensual	Variació interanual	Nombre aturats
Vallès Occidental	12,26%	1,6%	-13,0%	53.675
Baix Llobregat	11,06%	-0,5%	-14,7%	42.725
Barcelonès	10,46%	1,1%	-11,1%	113.869
Vallès Oriental	12,10%	0,4%	-13,5%	23.172
Província Barcelona	11,39%	1,0%	-12,3%	351.500
Catalunya	11,26%	3,3%	-14,4%	415.071

Respecte el mes anterior, la taxa augmenta lleugerament en tots els àmbits territorials de l'entorn a excepció del Baix Llobregat (-0,5%).

Interanualment, la taxa d'atur disminueix en tots els àmbits de manera similar. El Baix Llobregat registra el major descens (-14,7%).

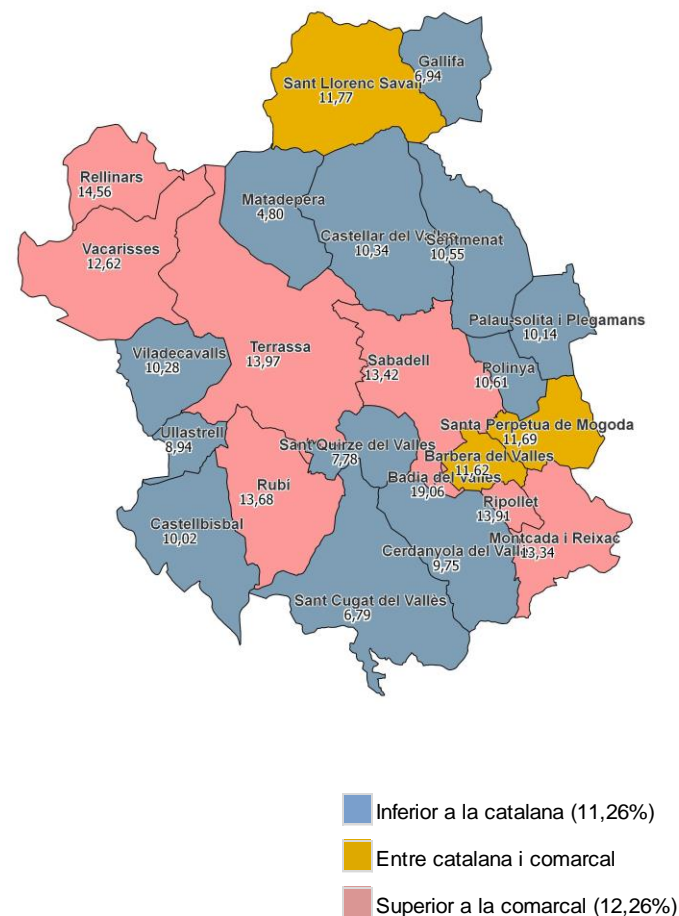
## ○ Variació mensual de la taxa d'atur. Mes d'octubre del període 2009-2017. Vallès Occidental i Catalunya



Al mes d'octubre és habitual que la comarca registri un increment de l'atur. Ara bé, enguany l'augment ha sigut més intens superant el 1% (comarca) i el 2% (Catalunya).

Vuit municipis registren una taxa d'atur superior a la comarcal (12,26%). Respecte el mes de setembre, l'atur disminueix en deu dels vint-i-tres municipis, i ho fa amb més intensitat a Gallifa (-5,6%), Polinyà (-3,6%) i Sant Cugat del Vallès (-2,9%).

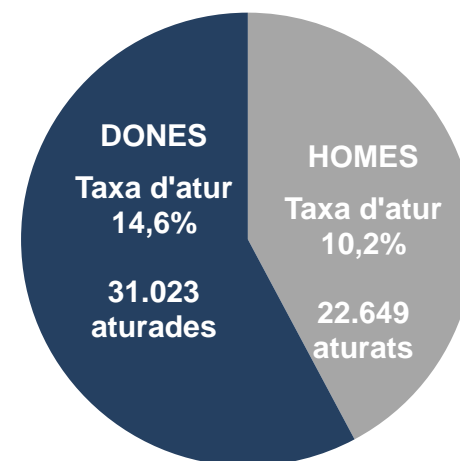
Municipi	Taxa d'atur	Variació mensual	Variació interanual	Desocupats octubre 2017	Desocupats octubre 2016
Badia del Vallès	19,06%	0,0%	-13,4%	1.204	1.365
Barberà del Vallès	11,62%	-0,3%	-14,5%	1.865	2.139
Castellar del Vallès	10,34%	0,2%	-11,3%	1.165	1.276
Castellbisbal	10,02%	-0,9%	-9,9%	595	643
Cerdanyola del Vallès	9,75%	0,4%	-16,2%	2.768	3.240
Gallifa	6,94%	-5,6%	-38,4%	5	8
Matadepera	4,80%	0,3%	-17,4%	182	214
Montcada i Reixac	13,34%	3,1%	-12,6%	2.223	2.489
Palau-solità i Plegamans	10,14%	0,8%	-15,0%	709	818
Polinyà	10,61%	-3,6%	-15,3%	423	484
Rellinars	14,56%	1,9%	-9,3%	38	43
Ripollet	13,91%	0,6%	-14,9%	2.575	2.970
Rubí	13,68%	0,0%	-13,2%	5.047	5.660
Sabadell	13,42%	2,3%	-10,2%	13.471	14.523
Sant Cugat del Vallès	6,79%	-2,9%	-14,9%	2.670	3.045
Sant Llorenç Savall	11,77%	-0,6%	-9,6%	119	130
Sant Quirze del Vallès	7,78%	2,2%	-12,4%	710	790
Santa Perpètua de Mogoda	11,69%	2,0%	-15,0%	1.462	1.675
Sentmenat	10,55%	0,2%	-11,2%	434	478
Terrassa	13,97%	-0,2%	-13,5%	15.240	17.040
Ullastrell	8,94%	-0,1%	-8,9%	81	85
Vacarisses	12,62%	-2,2%	-24,8%	328	419
Viladecavalls	10,28%	-2,4%	-22,0%	361	455
<b>VALLÈS OCCIDENTAL</b>	<b>12,26%</b>	<b>1,6%</b>	<b>-13,0%</b>	<b>53.675</b>	<b>59.989</b>
<b>CATALUNYA</b>	<b>11,26%</b>	<b>3,3%</b>	<b>-14,4%</b>	<b>415.071</b>	<b>458.406</b>



## ○ Nombre d'aturats i taxa d'atur per municipi i sexe

Municipi	Atur registrat		Taxa d'atur	
	Homes	Dones	Homes	Dones
Badia del Vallès	538	666	16,4%	22,0%
Barberà del Vallès	730	1.135	8,7%	14,8%
Castellar del Vallès	456	709	7,9%	13,2%
Castellbisbal	227	365	7,3%	12,9%
Cerdanyola del Vallès	1.161	1.607	7,9%	11,7%
Gallifa	3	2	7,5%	6,3%
Matadepera	64	118	3,2%	6,6%
Montcada i Reixac	937	1.286	10,8%	16,2%
Palau-solità i Plegamans	243	466	6,7%	13,8%
Polinyà	160	263	7,7%	13,8%
Rellinars	19	19	13,8%	15,4%
Ripollet	1.098	1.477	11,4%	16,7%
Rubí	2.099	2.948	11,2%	16,3%
Sabadell	5.878	7.593	11,8%	15,0%
Sant Cugat del Vallès	1.204	1.466	6,0%	7,6%
Sant Llorenç Savall	47	72	8,9%	14,9%
Sant Quirze del Vallès	282	428	5,9%	9,9%
Santa Perpètua de Mogoda	565	897	8,7%	14,9%
Sentmenat	152	282	7,1%	14,2%
Terrassa	6.478	8.762	11,4%	16,7%
Ullastrell	32	49	6,7%	11,4%
Vacarisses	139	189	10,2%	15,3%
Viladecavalls	137	224	7,5%	13,3%
<b>VALLÈS OCCIDENTAL</b>	<b>22.649</b>	<b>31.023</b>	<b>10,2%</b>	<b>14,6%</b>
<b>Variació mensual</b>	<b>2,1%</b>	<b>1,6%</b>	<b>1,9%</b>	<b>1,4%</b>
<b>Variació anual</b>	<b>-14,3%</b>	<b>-7,6%</b>	<b>-15,7%</b>	<b>-10,6%</b>

## ○ Taxa d'atur i nombre de persones aturades per sexe



La taxa masculina es manté en un 10,2% i la femenina en un 14,6%.

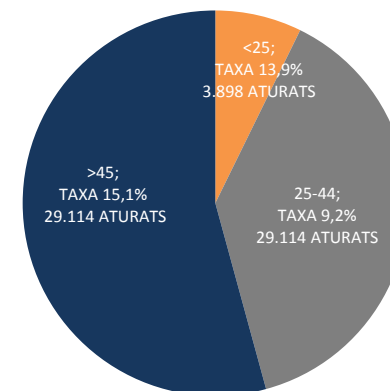
En un any, la taxa d'atur dels homes disminueix un 15,7% i la de les dones en un 10,6%.

L'atur masculí registrat disminueix anualment de forma intensa. No passa el mateix amb el femení: està més estancat en el temps.

## ○ Nombre i taxa d'atur per municipis i grups d'edat

Municipi	Atur registrat			Taxa d'atur		
	<25	25-44	>45	<25	25-44	>45
Badia del Vallès	125	474	605	28,0%	15,6%	22,9%
Barberà del Vallès	155	725	985	14,8%	9,4%	15,4%
Castellar del Vallès	75	370	720	10,6%	6,7%	15,8%
Castellbisbal	49	212	331	12,7%	7,4%	13,9%
Cerdanyola del Vallès	195	1.013	1.560	10,8%	7,7%	13,5%
Gallifa	0	2	3	0,0%	4,2%	11,0%
Matadepera	12	61	109	5,0%	3,3%	7,5%
Montcada i Reixac	192	908	1.123	17,5%	11,2%	16,5%
Palau-solità i Plegamans	48	232	429	10,8%	6,6%	15,4%
Polinyà	26	187	210	10,4%	9,4%	13,2%
Rellinars	1	18	19	6,7%	12,0%	17,8%
Ripollet	223	1.031	1.321	18,2%	11,4%	17,5%
Rubí	297	1.889	2.861	11,3%	10,2%	20,0%
Sabadell	938	5.239	7.294	14,4%	10,0%	19,3%
Sant Cugat del Vallès	129	1.021	1.520	6,8%	5,3%	9,3%
Sant Llorenç Savall	14	43	62	20,0%	8,3%	15,3%
Sant Quirze del Vallès	53	237	420	9,1%	5,5%	11,7%
Santa Perpètua de Mogoda	120	557	785	14,7%	9,1%	15,5%
Sentmenat	31	179	224	11,8%	8,7%	13,9%
Terrassa	1.160	6.014	8.066	16,1%	10,4%	19,6%
Ullastrell	6	27	48	10,5%	5,9%	13,3%
Vacarisses	23	122	183	13,9%	9,3%	16,9%
Viladecavalls	26	99	236	11,6%	6,1%	16,6%
<b>VALLÈS OCCIDENTAL</b>	<b>3.898</b>	<b>20.660</b>	<b>29.114</b>	<b>13,9%</b>	<b>9,2%</b>	<b>15,7%</b>
<b>Variació mensual</b>	<b>4,5%</b>	<b>2,8%</b>	<b>0,9%</b>	<b>3,9%</b>	<b>2,5%</b>	<b>0,7%</b>
<b>Variació anual</b>	<b>-2,4%</b>	<b>-12,7%</b>	<b>-9,9%</b>	<b>-14,4%</b>	<b>-13,0%</b>	<b>-13,9%</b>

## ○ Taxa d'atur i nombre de persones aturades per grups d'edat



Per grups d'edat, i respecte el mes de setembre, la taxa d'atur augmenta entre el col·lectiu jove (3,5%), en les edats centrals (2,5%) i els majors de 45 anys (0,7%),

La taxa d'atur dels joves es situa en el 13,9% i representen el 7,3% del total d'aturats.

La taxa d'atur dels majors de 45 es situa en un 15,7%, i és el col·lectiu que concentra més desocupats (54,2%).

La taxa d'atur del grup central es situa en un 9,2%, amb el 38,5% del total d'aturats.

○ Desocupats registrats per grups d'edat i nivell d'instrucció. Vallès Occidental

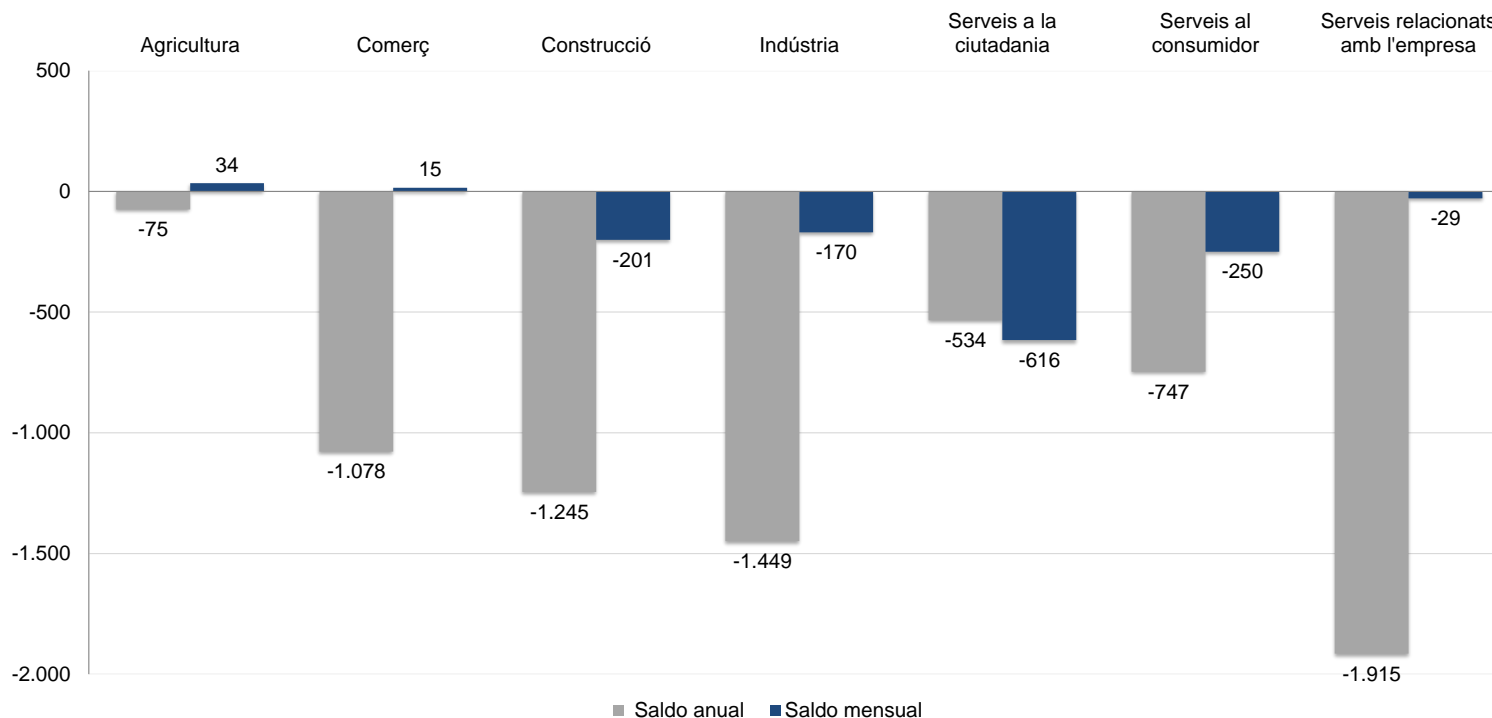
	Sense estudis		Primaris		Secundaris ESO i EGB		Secundaris CFGM		Superiors		Total	
	Núm	%	Núm	%	Núm	%	Núm	%	Núm	%	Núm	%
<b>&lt;25 anys</b>	65	0,1%	181	0,3%	2.659	5,0%	547	1,0%	446	0,8%	3.898	7,3%
<b>25-45 anys</b>	994	1,9%	1.170	2,2%	12.543	23,4%	2.051	3,8%	3.902	7,3%	20.660	38,5%
<b>&gt;45 anys</b>	1.567	2,9%	2.843	5,3%	19.514	36,4%	2.456	4,6%	2.734	5,1%	29.114	54,2%
<b>% vers total</b>	2.626	4,9%	4.194	<b>7,8%</b>	34.716	<b>64,7%</b>	5.054	9,4%	7.082	<b>13,2%</b>	53.672	100,0%
<b>Variació anual nivell formatiu</b>	-170	<b>-6,1%</b>	-537	<b>-11,4%</b>	-4.095	<b>-10,6%</b>	-538	<b>-9,6%</b>	-977	<b>-12,1%</b>	-6.317	-10,5%

**Per nivell d'instrucció:** el 77,4% dels aturats registrats a la comarca tenen com a màxim estudis secundaris (obligatoris), mentre que la, un 22,6% compten amb estudis professionals o superiors.

Interanualment, l'atur ha caigut en tots els nivells d'instrucció, sobretot entre els col·lectius amb estudis superiors (-12,1%), estudis primaris (-11,4%) i estudis secundaris (-10,6%) .

**Per nivell d'instrucció i edat:** el gruix de desocupats (36,4%) es concentra en els majors de 45 anys amb estudis secundaris d'ESO i EGB.

○ Variació en xifres absolutes de l'atur registrat segons sector a on estava treballant la persona desocupada



Veure la classificació d'activitats econòmiques a la pàg. 8

Respecte el mes anterior, augmenta de forma intensa el nombre de desocupats en els *serveis relacionats amb la ciutadania* (616), però també els *serveis al consumidor* (250), la *construcció* (201) i la *indústria* (170). Encapçalen la reducció de l'atur l'*agricultura* (-34) i el *comerç* (-15).

Interanualment, l'atur es redueix en tots els sectors. En termes absoluts ho fa sobretot en els *serveis relacionats amb l'empresa* (-1.915), la *indústria* (-1.449), la *construcció* (-1.508) i el *comerç* (-1.245).



○ Les activitats econòmiques que més baixen el nombre de persones aturades registrades

	Saldo mensual	Variació mensual	% vers el total	201710
Confecció de peces de vestir	-29	-5,0%	1,0%	546
Activitats jurídiques i de comptabilitat	-32	-3,4%	1,7%	912
Productes metàl·lics, exc. maquinària	-39	-4,1%	1,7%	906
Indústries tèxtils	-41	-2,8%	2,6%	1.408
Activitats associatives	-52	-16,5%	0,5%	264
Construcció d'obres d'enginyeria civil	-60	-13,7%	0,7%	379
Serveis socials sense allotjament	-60	-9,3%	1,1%	583
Serveis de menjar i begudes	-81	-2,3%	6,4%	3.446
Adm. pública, Defensa i SS obligatòria	-100	-7,9%	2,2%	1.162
Educació	-662	-37,2%	2,1%	1.116
<b>Total</b>	<b>-1.156</b>	<b>-10,2%</b>	<b>20,0%</b>	<b>10.722</b>

Com és habitual al mes d'octubre, encapçalen el rànquing de disminució de l'atur *l'educació* (-662), *l'administració pública* (-100) i *els serveis de menjar i begudes* (-81).

○ Les activitats econòmiques que més augmenten el nombre de persones aturades registrades

	Saldo mensual	Variació mensual	% vers el total	201710
Sense ocupació anterior	604	16,2%	8,1%	4.333
Serveis a edificis i de jardineria	270	8,6%	6,3%	3.399
Serveis socials amb allotjament	126	15,8%	1,7%	924
Tractament de residus	117	52,2%	0,6%	341
Comerç detall, exc. vehicles motor	105	2,0%	10,0%	5.351
Agricultura, ramaderia i caça	95	32,0%	0,7%	392
Serveis d'allotjament	80	23,3%	0,8%	424
Activitats sanitàries	74	10,5%	1,5%	781
Activitats administratives d'oficina	70	5,6%	2,4%	1.309
Llars que ocupen personal domèstic	60	6,8%	1,8%	943
<b>Total</b>	<b>1.601</b>	<b>17,3%</b>	<b>33,9%</b>	<b>18.197</b>

Bàsicament, l'augment de l'atur destaca entre les *persones sense ocupació prèvia* (604). Però també en *els serveis als edificis i jardineria* (270), *serveis socials amb allotjament* (126) i *tractament de residus* (117).

## ○ Taxa d'atur registrat municipal:

Càlcul de la taxa d'atur registrat del Departament d'Empresa i Coneixement a partir de la darrera dada de població activa trimestral disponible, seguint la metodologia de la Xarxa d'Observatoris de Desenvolupament Local de la província de Barcelona.

Podeu ampliar la informació sobre la nova metodologia de càlcul accedint al següent [enllaç](#):

# CLASSIFICACIONS

## ○ Classificació pròpia de les activitats a 2 dígits de CCAE-2009 en 7 sectors econòmics

### AGRICULTURA

- 1 Agricultura, ramaderia, caça i activitats relacionades
- 2 Silvicultura i explotació forestal
- 3 Pesca i aqüicultura

### CONSTRUCCIÓ

- 41 Construcció d'immobles
- 42 Construcció d'obres d'enginyeria civil
- 43 Activitats especialitzades de la construcció

### COMERÇ

- 45 Venda i reparació de vehicles de motor i motocicletes
- 46 Comerç a l'engròs i intermediaris del comerç
- 47 Comerç al detall, excepte el comerç de vehicles motor

### SERVEIS AL CONSUMIDOR

- 55 Serveis d'allotjament
- 56 Serveis de menjar i begudes
- 58 Edició
- 59 Act. de cinematografia, de vídeo i de programes de televisió
- 60 Activitats d'emissió i programació de ràdio i televisió
- 90 Activitats de creació, artístiques i d'espectacles
- 91 Act. de biblioteques, arxius, museus i altres activitats culturals
- 92 Activitats relacionades amb els jocs d'atzar i les apostes
- 93 Activitats esportives, recreatives i d'entreteniment
- 94 Activitats associatives
- 95 Reparació d'ordinadors, d'efectes personals i efectes domèstics
- 96 Altres activitats de serveis personals
- 97 Activitats de les llars que donen ocupació a personal domèstic
- 98 Act. de les llars que produeixen béns i serveis per a ús propi

### SERVEIS A LA CIUTADANIA

- 84 Administració pública, Defensa i Seguretat Social obligatòria
- 85 Educació
- 86 Activitats sanitàries
- 87 Activitats de serveis socials amb allotjament
- 88 Activitats de serveis socials sense allotjament

### INDÚSTRIA

- 5 Extracció d'antracita, hulla i lignit
- 6 Extracció de petroli brut i de gas natural
- 7 Extracció de minerals metàl·lics
- 8 Extracció de minerals no metàl·lics ni energètics
- 9 Activitats de suport a les indústries extractives
- 10 Indústries de productes alimentaris
- 11 Fabricació de begudes
- 12 Indústries del tabac
- 13 Indústries tèxtils
- 14 Confecció de peces de vestir
- 15 Indústria del cuir i del calçat
- 16 Indústria de la fusta i del suro, excepte mobles; cistelleria i esparteria
- 17 Indústries del paper
- 18 Arts gràfiques i reproducció de suports enregistrats
- 19 Coqueries i refinació del petroli
- 20 Indústries químiques
- 21 Fabricació de productes farmacèutics
- 22 Fabricació de productes de cautxú i matèries plàstiques
- 23 Fabricació d'altres productes minerals no metàl·lics
- 24 Metal·lúrgia, fabr. de productes bàsics de ferro, acer i ferroaliatges
- 25 Fabricació de productes metàl·lics, excepte maquinària i equips
- 26 Fabricació de productes informàtics, electrònics i òptics
- 27 Fabricació de materials i equips elèctrics
- 28 Fabricació de maquinària i equips ncaa
- 29 Fabricació de vehicles de motor, remolcs i semiremolcs
- 30 Fabricació d'altres materials de transport
- 31 Fabricació de mobles
- 32 Indústries manufactureres diverses
- 33 Reparació i instal·lació de maquinària i equips

### SERVEIS RELACIONATS AMB L'EMPRESA

- 35 Subministrament d'energia elèctrica, gas, vapor i aire condicionat
- 36 Captació, potabilització i distribució d'aigua
- 37 Recollida i tractament d'aigües residuals
- 38 Activitats de recollida, tractament i eliminació de residus;
- 39 Activitats de descontaminació i altres serveis de gestió de residus
- 49 Transport terrestre; transport per canonades
- 50 Transport marítim i per vies de navegació interiors
- 51 Transport aeri
- 52 Emmagatzematge i activitats afins al transport
- 53 Activitats postals i de correus
- 61 Telecomunicacions
- 62 Serveis de tecnologies de la informació
- 63 Serveis d'informació
- 64 Mediació financera, excepte assegurances i fons de pensions
- 65 Assegurances, reassegurances i fons de pensions
- 66 Activitats auxiliars de la mediació financera i d'assegurances
- 68 Activitats immobiliàries
- 69 Activitats jurídiques i de comptabilitat
- 70 Activitats de les seus centrals; activitats de consultoria de gestió empresa
- 71 Serveis tècnics d'arquitectura i enginyeria; assajos i anàlisis tècnics
- 72 Recerca i desenvolupament
- 73 Publicitat i estudis de mercat
- 74 Altres activitats professionals, científiques i tècniques
- 75 Activitats veterinàries
- 77 Activitats de lloguer
- 78 Activitats relacionades amb l'ocupació
- 79 Activitats de les agències de viatges, operadors turístics i altres serveis
- 80 Activitats de seguretat i investigació
- 81 Serveis a edificis i activitats de jardineria
- 82 Activitats administratives d'oficina i altres activitats auxiliars a les empreses

# OBSERVATORI VALLÈS OCCIDENTAL



Amb el suport de:



Diputació  
Barcelona



Xarxa d'Observatoris  
del Desenvolupament  
Econòmic Local

