

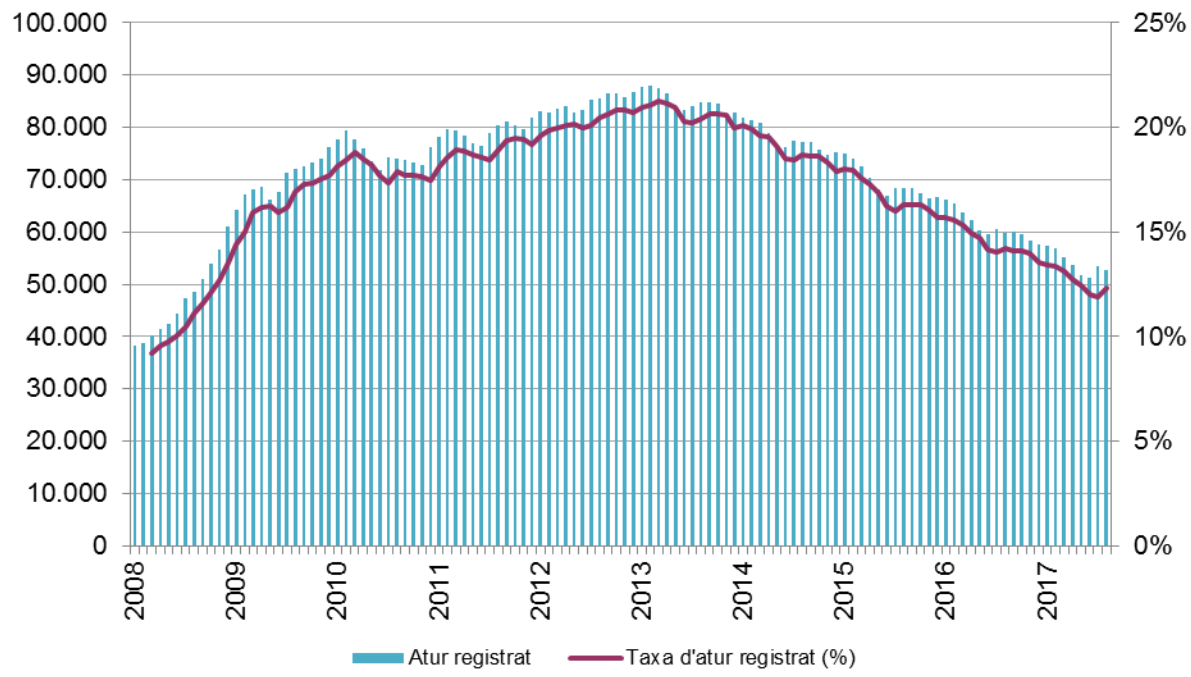
INFO ATUR

Setembre 2017

- El Vallès Occidental registra **52.706** persones aturades i la taxa d'atur es situa en un **12,19%**.
- El mes de **setembre** la taxa d'atur disminueix respecte l'últim mes un **-1,2%**.
- Respecte l'any anterior, es registren **7.181** desocupats menys, el que suposa una variació interanual de la taxa d'atur del **-13,4%**.
- **Augment mensual** del nombre de desocupats tant a **Catalunya** (+2.988) com a **Espanya** (+28.058).
- A nivell local, **l'atur disminueix en vint municipis** respecte el mes d'agost.
- Per sexe, **disminueix l'atur tant masculí com femení**, essent més intensa la reducció en les dones.
- Per grups d'edat, **disminueix l'atur en tots els grups d'edat excepte els més joves**.
- Per sectors econòmics, i respecte el mes anterior, encapçalen la **reducció** de l'atur **els serveis relacionats amb l'educació i la ocupació i augmenten els serveis a edificis i jardineria i tractament de residus**.

○ Evolució de la població desocupada i la taxa d'atur registral. Gener 2008 – Setembre 2017. Vallès Occidental

**Evolució aturats registrats i taxa d'atur registral. Vallès Occidental.
Gener 2008 - Setembre 2017**



Amb un total de 52.706 persones desocupades, la taxa d'atur a la comarca al setembre de 2017 és del 12,19%. Tot i la tendència general de disminució de l'atur iniciada l'any 2014, encara resta lluny dels valors registrats a principis de l'any 2008, quan la xifra es situava per sota de les 40.000 persones desocupades.

Font: Observatori del Vallès Occidental, a partir de les dades del Departament d'Empresa i Coneixement (per a totes les dades de l'informe).

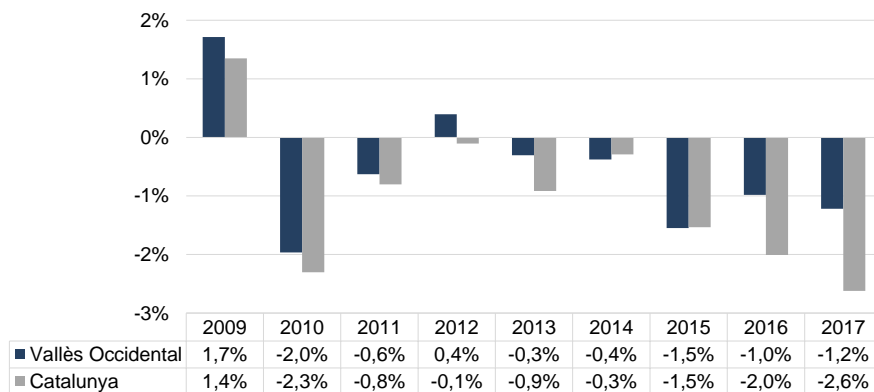
○ Dades taxa atur registral. Àmbits territorials, setembre 2017

setembre 2017	Taxa atur registral	Variació mensual	Variació interanual	Nombre aturats
Vallès Occidental	12,19%	-1,2%	-13,4%	52.706
Baix Llobregat	11,11%	-1,4%	-17,1%	41.648
Barcelonès	10,35%	-8,1%	-13,4%	110.243
Vallès Oriental	12,05%	-1,0%	-15,7%	22.521
Província Barcelona	11,28%	-0,8%	-14,7%	297.236
Catalunya	10,90%	-2,7%	-16,0%	400.373

Respecte el mes anterior, la taxa disminueix a tot arreu destacant el Barcelonès on s'ha reduït un important 8,1%.

Interanualment, la taxa d'atur disminueix en tots els àmbits, encapçalats per al Baix Llobregat (-17,1%) i Catalunya (-16,0%) .

○ Variació mensual de la taxa d'atur. Mes de setembre del període 2009-2017. Vallès Occidental i Catalunya

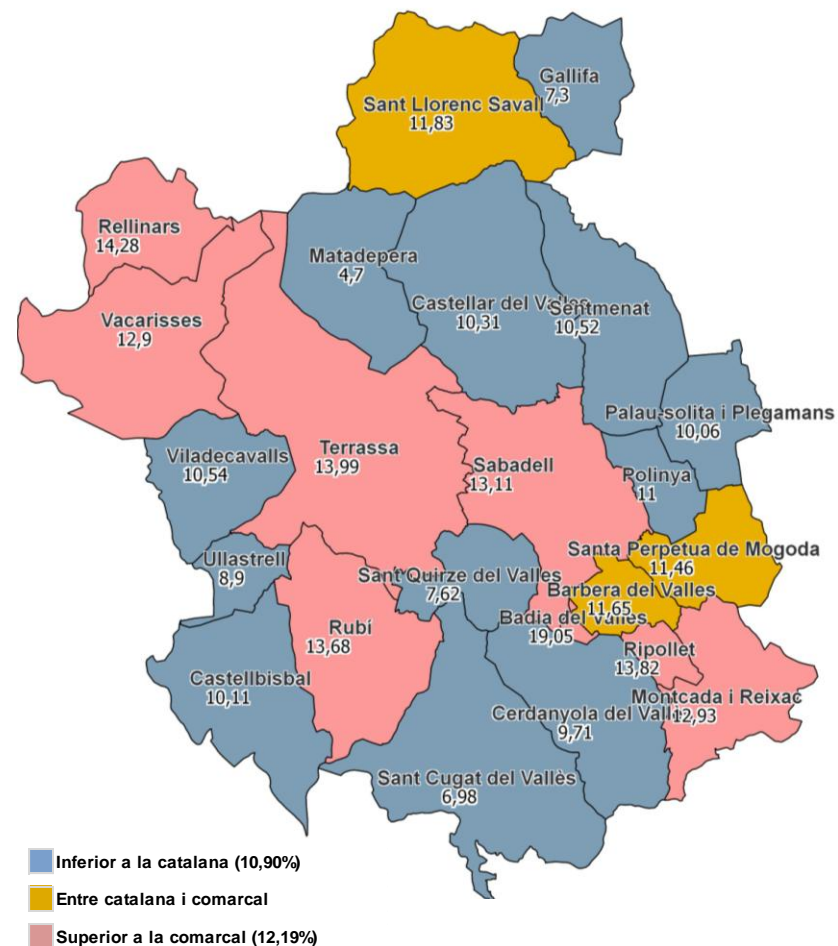


La taxa d'atur disminueix mensualment a la comarca i Catalunya.

El mes de setembre ha estat positiu a la comarca en termes de reducció de l'atur per cinquè consecutiu.

Vuit municipis registren una taxa d'atur superior a la comarcal (12,19%). Respecte el mes d'agost, l'atur disminueix en tots els municipis excepte en 3 (Badia del Vallès, Montcada i Reixac i Rellinars).

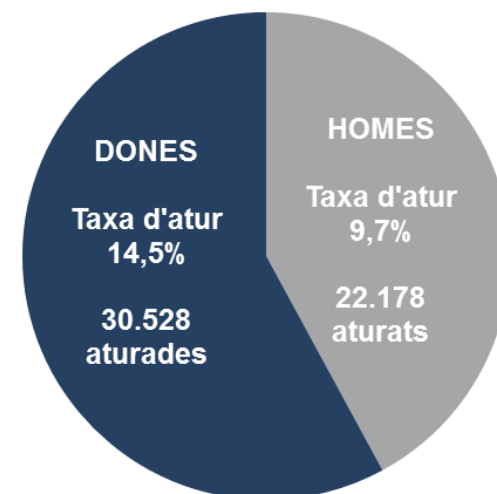
Municipi	Taxa d'atur	Variació mensual	Variació interanual	Desocupats setembre 2017	Desocupats setembre 2016
Badia del Vallès	19,05%	1,2%	-12,5%	1.182	1.346
Barberà del Vallès	11,65%	-0,6%	-15,6%	1.856	2.176
Castellar del Vallès	10,31%	-2,1%	-11,5%	1.152	1.277
Castellbisbal	10,11%	-5,0%	-12,2%	595	669
Cerdanyola del Vallès	9,71%	-4,8%	-16,9%	2.718	3.258
Gallifa	7,30%	0,0%	-41,2%	5	9
Matadepera	4,70%	-3,7%	-18,4%	181	216
Montcada i Reixac	12,93%	0,2%	-15,7%	2.137	2.507
Palau-solità i Plegamans	10,06%	-6,5%	-15,5%	696	816
Polinyà	11,00%	-4,8%	-12,6%	438	487
Rellinars	14,28%	2,7%	-11,0%	38	43
Ripollet	13,82%	-2,7%	-15,4%	2.523	2.966
Rubí	13,68%	-0,6%	-12,3%	4.969	5.587
Sabadell	13,11%	-0,8%	-12,2%	13.060	14.529
Sant Cugat del Vallès	6,98%	-3,9%	-11,8%	2.726	3.025
Sant Llorenç Savall	11,83%	-5,4%	-10,9%	123	133
Sant Quirze del Vallès	7,62%	-4,7%	-13,5%	692	783
Santa Perpètua de Mogoda	11,46%	-0,7%	-15,4%	1.417	1.647
Sentmenat	10,52%	-5,3%	-8,2%	430	459
Terrassa	13,99%	-0,3%	-13,2%	14.988	16.999
Ullastrell	8,90%	-5,9%	-5,8%	80	82
Vacarisses	12,90%	-2,9%	-23,5%	331	422
Viladecavalls	10,54%	-5,9%	-19,4%	369	451
VALLÈS OCCIDENTAL	12,19%	-1,2%	-13,4%	52.706	59.887
CATALUNYA	10,90%	-2,6%	-16,0%	400.373	451.081



○ Nombre de desocupats i taxa d'atur per municipi i sexe

Municipi	Atur registrat		Taxa d'atur	
	Homes	Dones	Homes	Dones
Badia del Vallès	522	660	16,2%	22,2%
Barberà del Vallès	723	1.133	8,7%	14,8%
Castellar del Vallès	444	708	7,6%	13,3%
Castellbisbal	236	359	7,7%	12,8%
Cerdanyola del Vallès	1.121	1.597	7,8%	11,8%
Gallifa	3	2	8,1%	6,5%
Matadepera	62	119	3,1%	6,7%
Montcada i Reixac	904	1.233	10,5%	15,6%
Palau-solità i Plegamans	234	462	6,5%	13,8%
Polinyà	166	272	8,0%	14,3%
Rellinars	18	20	12,9%	15,9%
Ripollet	1.062	1.461	11,2%	16,7%
Rubí	2.066	2.903	11,2%	16,3%
Sabadell	5.686	7.374	11,5%	14,7%
Sant Cugat del Vallès	1.200	1.526	6,0%	8,0%
Sant Llorenç Savall	51	72	9,4%	14,5%
Sant Quirze del Vallès	267	425	5,6%	9,9%
Santa Perpètua de Mogoda	556	861	8,6%	14,5%
Sentmenat	152	278	7,2%	14,1%
Terrassa	6.398	8.590	11,5%	16,7%
Ullastrell	33	47	7,0%	11,1%
Vacarisses	142	189	10,6%	15,5%
Viladecavalls	132	237	7,3%	14,1%
VALLÈS OCCIDENTAL	22.178	30.528	9,7%	14,5%
Variació mensual	-0,7%	-1,9%	-0,7%	-1,6%
Variació anual	-15,7%	-9,1%	-17,0%	-10,7%

○ Taxa d'atur i nombre de persones aturades per sexe



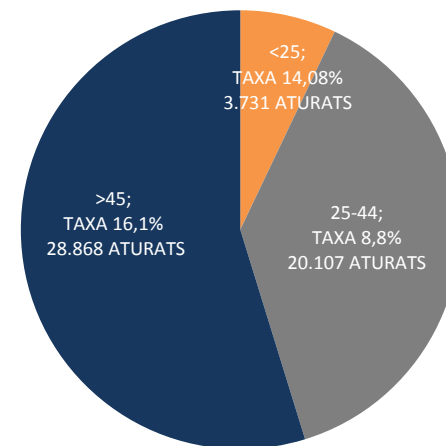
La taxa masculina, es situa en un 9,7% i la femenina en el 14,5%.

En un any, la taxa d'atur dels homes disminueix un 17% i la de les dones en un 10,7%.

○ Nombre de desocupats i taxa d'atur per municipis i grups d'edat

Municipi	Atur registrat			Taxa d'atur		
	<25	25-44	>45	<25	25-44	>45
Badia del Vallès	123	460	742	28,1%	15,1%	25,9%
Barberà del Vallès	145	725	1.143	14,1%	9,1%	16,1%
Castellar del Vallès	71	367	598	10,1%	6,7%	12,4%
Castellbisbal	51	214	342	13,3%	7,3%	13,2%
Cerdanyola del Vallès	184	994	1.589	10,4%	7,4%	12,4%
Gallifa	0	2	4	0,0%	5,7%	13,3%
Matadepera	13	60	95	5,4%	3,1%	5,9%
Montcada i Reixac	191	826	1.313	17,4%	10,1%	17,7%
Palau-solità i Plegamans	38	217	354	8,9%	6,4%	11,8%
Polinyà	27	191	308	10,8%	9,5%	17,0%
Rellinars	2	18	34	11,8%	13,4%	26,0%
Ripollet	213	1.009	1.622	17,7%	11,1%	19,6%
Rubí	262	1.865	2.999	10,2%	10,1%	19,3%
Sabadell	882	4.994	7.931	13,7%	9,5%	19,2%
Sant Cugat del Vallès	116	1.060	1.710	6,2%	5,4%	9,7%
Sant Llorenç Savall	15	44	75	20,8%	8,6%	16,2%
Sant Quirze del Vallès	50	234	360	8,7%	5,2%	9,2%
Santa Perpètua de Mogoda	122	522	826	15,1%	8,5%	15,1%
Sentmenat	30	175	283	11,5%	8,5%	15,4%
Terrassa	1.132	5.875	9.333	16,0%	10,3%	21,0%
Ullastrell	7	27	43	12,1%	6,1%	11,1%
Vacarisses	27	123	202	16,2%	9,7%	17,6%
Viladecavalls	30	105	166	13,2%	6,1%	11,1%
VALLÈS OCCIDENTAL	3.731	20.107	28.868	14,8%	8,8%	16,1%
Variació mensual	12,0%	-3,6%	-1,3%	10,2%	-3,3%	-1,1%
Variació anual	-4,8%	-15,4%	-10,4%	-7,2%	-16,9%	-11,5%

○ Taxa d'atur i nombre de persones aturades per grups d'edat



Per grups d'edat, i respecte el mes d'agost, l'atur registrat disminueix, especialment, en el grup de 25 i 44 anys. En el col·lectiu més jove (<25 anys) té un fort augment (+12,0%).

La taxa d'atur més alta és pel grup de major edat (>45 anys), amb un 16,1%, Alhora, és el col·lectiu que concentra més desocupats (54,8%)

La taxa d'atur del grup central es situa en un 8,8%, amb el 38,1% del total d'aturats.

○ Desocupats registrats per grups d'edat i nivell d'instrucció. Vallès Occidental

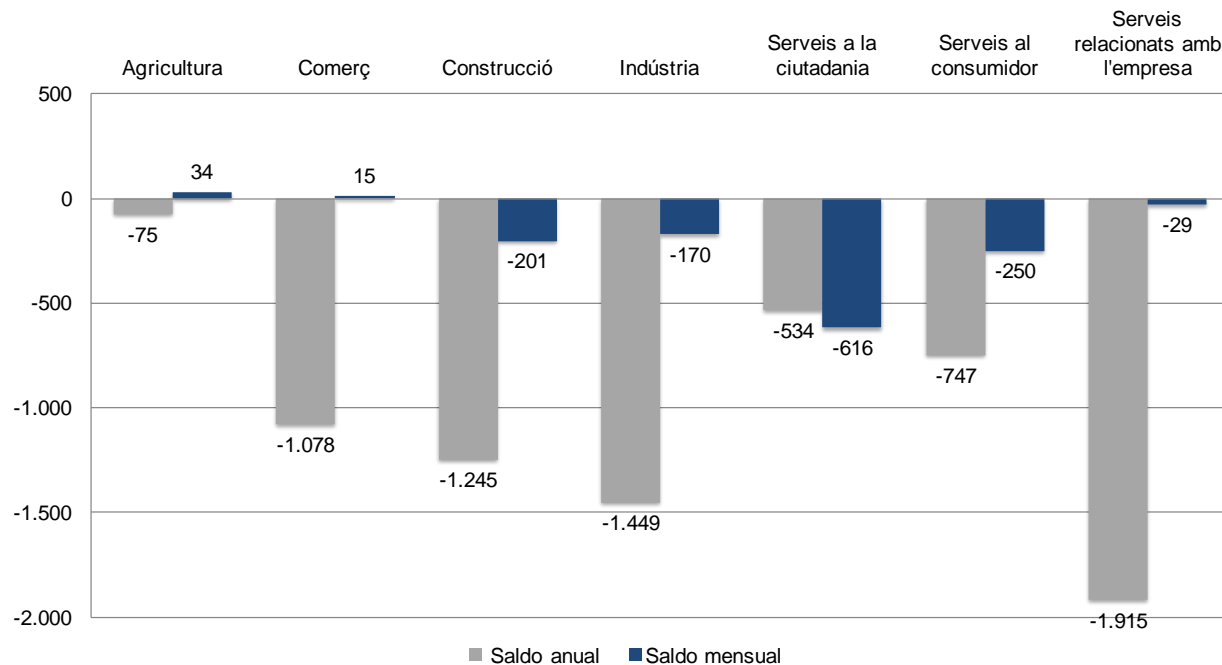
	Sense estudis		Primaris		Secundaris ESO i EGB		Secundaris CFGM		Superiors		Total	
	Núm	%	Núm	%	Núm	%	Núm	%	Núm	%	Núm	%
<25 anys	54	0,1%	166	0,3%	2.580	4,9%	517	1,0%	414	0,8%	3.731	7,1%
25-45 anys	913	1,7%	1.103	2,1%	12.145	23,0%	1.977	3,8%	3.969	7,5%	20.107	38,1%
>45 anys	1.506	2,9%	2.861	5,4%	19.353	36,7%	2.430	4,6%	2.718	5,2%	28.868	54,8%
% vers total	2.473	4,7%	4.130	7,8%	34.078	64,7%	4.924	9,3%	7.101	13,5%	52.706	100,0%
Variació anual nivell formatiu	-310	-11,1%	-627	-13,2%	-4.506	-11,7%	-709	-12,6%	-1.029	-12,7%	-7.181	-12,0%

Per nivell d'instrucció: el 64,7% dels aturats registrats a la comarca tenen com a màxim estudis d'ESO o EGB, mentre que només el 13,5% compten amb estudis superiors.

Interanualment, l'atur ha caigut en tots els nivells d'instrucció, sobretot entre els col·lectiu amb estudis primaris (13,2%).

Per nivell d'instrucció i edat: el gruix de desocupats es concentra en els majors de 45 anys amb estudis secundaris d'ESO i EGB (36,7%)

○ Variació en xifres absolutes de l'atur registrat segons el sector en el qual estava treballant la persona desocupada



Veure la classificació d'activitats econòmiques a la pàgina 10

Respecte el mes anterior, disminueix el nombre de desocupats quasi tots els sectors, excepte en l'agricultura (+34) i el comerç (+15). Encapçalen la reducció de l'atur els *serveis a la ciutadania* (-616), els *serveis al consumidor* (-250) i la *construcció* (-201).

Interanualment, l'atur es redueix en tots els sectors. En termes absoluts ho fa sobretot en els *serveis relacionats amb l'empresa* (-1.915), la *indústria* (-1.449), i la *construcció* (-1.245).

○ Les activitats econòmiques que més baixen el nombre de persones aturades registrades

	Saldo mensual	Variació mensual	% vers el total	201709
Educació	-547	-30,8%	2,3%	1.231
Serveis de menjar i begudes	-203	-5,8%	6,3%	3.324
Activitats relacionades amb l'ocupació	-149	-3,5%	7,8%	4.091
Construcció d'immobles	-97	-4,3%	4,1%	2.135
Serveis socials sense allotjament	-78	-12,1%	1,1%	565
Adm. pública, Defensa i SS obligatòria	-66	-5,2%	2,3%	1.196
Activitats especialitzades construcció	-62	-2,2%	5,3%	2.808
Productes metàl·lics, exc. maquinària	-53	-5,6%	1,7%	892
Construcció d'obres d'enginyeria civil	-42	-9,6%	0,8%	397
Activitats associatives	-40	-12,7%	0,5%	276
Total	-1.337	-9,2%	32,1%	16.915

Encapçalen el rànquing de disminució de l'atur les *activitats relacionades amb l'educació* (-547), els serveis de menjar i begudes (-203) i les *activitats relacionades amb l'ocupació* (-149).

○ Les activitats econòmiques que més augmenten el nombre de persones aturades registrades

	Saldo mensual	Variació mensual	% vers el total	201709
Serveis a edificis i de jardineria	152	4,9%	6,2%	3.281
Tractament de residus	70	31,3%	0,6%	294
Comerç detall, exc. vehicles motor	48	0,9%	10,0%	5.294
Activitats sanitàries	44	6,2%	1,4%	751
Activitats administratives d'oficina	43	3,5%	2,4%	1.282
Serveis d'allotjament	34	9,9%	0,7%	378
Agricultura, ramaderia i caça	33	11,1%	0,6%	330
Serveis socials amb allotjament	31	3,9%	1,6%	829
Indústries de productes alimentaris	29	3,4%	1,7%	893
Llars que ocupen personal domèstic	17	1,9%	1,7%	900
Total	501	7,7%	27,0%	14.232

Encapçalen les activitats amb més increment de l'atur els serveis a edificis i jardineria (152), *tractament de residus* (70) i *comerç detall* (48).

○ Taxa d'atur registrat municipal:

Càlcul de la taxa d'atur registrat del Departament d'Empresa i Coneixement a partir de la darrera dada de població activa trimestral disponible, seguint la metodologia de la Xarxa d'Observatoris de Desenvolupament Local de la província de Barcelona.

Podeu ampliar la informació sobre la nova metodologia de càlcul accedint al següent [enllaç](#):

CLASSIFICACIONS

○ Classificació pròpia de les activitats a 2 dígits de CCAE-2009 en 7 sectors econòmics

AGRICULTURA

- 1 Agricultura, ramaderia, caça i activitats relacionades
- 2 Silvicultura i explotació forestal
- 3 Pesca i aqüicultura

CONSTRUCCIÓ

- 41 Construcció d'immobles
- 42 Construcció d'obres d'enginyeria civil
- 43 Activitats especialitzades de la construcció

COMERÇ

- 45 Venda i reparació de vehicles de motor i motocicletes
- 46 Comerç a l'engròs i intermediaris del comerç
- 47 Comerç al detall, excepte el comerç de vehicles motor

SERVEIS AL CONSUMIDOR

- 55 Serveis d'allotjament
- 56 Serveis de menjar i begudes
- 58 Edició
- 59 Act. de cinematografia, de vídeo i de programes de televisió
- 60 Activitats d'emissió i programació de ràdio i televisió
- 90 Activitats de creació, artístiques i d'espectacles
- 91 Act. de biblioteques, arxius, museus i altres activitats culturals
- 92 Activitats relacionades amb els jocs d'atzar i les apostes
- 93 Activitats esportives, recreatives i d'entreteniment
- 94 Activitats associatives
- 95 Reparació d'ordinadors, d'efectes personals i efectes domèstics
- 96 Altres activitats de serveis personals
- 97 Activitats de les llars que donen ocupació a personal domèstic
- 98 Act. de les llars que produeixen béns i serveis per a ús propi

SERVEIS A LA CIUTADANIA

- 84 Administració pública, Defensa i Seguretat Social obligatòria
- 85 Educació
- 86 Activitats sanitàries
- 87 Activitats de serveis socials amb allotjament
- 88 Activitats de serveis socials sense allotjament

INDÚSTRIA

- 5 Extracció d'antracita, hulla i lignit
- 6 Extracció de petroli brut i de gas natural
- 7 Extracció de minerals metàl·lics
- 8 Extracció de minerals no metàl·lics ni energètics
- 9 Activitats de suport a les indústries extractives
- 10 Indústries de productes alimentaris
- 11 Fabricació de begudes
- 12 Indústries del tabac
- 13 Indústries tèxtils
- 14 Confecció de peces de vestir
- 15 Indústria del cuir i del calçat
- 16 Indústria de la fusta i del suro, excepte mobles; cistelleria i esparteria
- 17 Indústries del paper
- 18 Arts gràfiques i reproducció de suports enregistrats
- 19 Coqueries i refinació del petroli
- 20 Indústries químiques
- 21 Fabricació de productes farmacèutics
- 22 Fabricació de productes de cautú i matèries plàstiques
- 23 Fabricació d'altres productes minerals no metàl·lics
- 24 Metal·lúrgia, fabr. de productes bàsics de ferro, acer i ferroaliatges
- 25 Fabricació de productes metàl·lics, excepte maquinària i equips
- 26 Fabricació de productes informàtics, electrònics i òptics
- 27 Fabricació de materials i equips elèctrics
- 28 Fabricació de maquinària i equips ncaa
- 29 Fabricació de vehicles de motor, remolcs i semiremolcs
- 30 Fabricació d'altres materials de transport
- 31 Fabricació de mobles
- 32 Indústries manufactureres diverses
- 33 Reparació i instal·lació de maquinària i equips

SERVEIS RELACIONATS AMB L'EMPRESA

- 35 Subministrament d'energia elèctrica, gas, vapor i aire condicionat
- 36 Captació, potabilització i distribució d'aigua
- 37 Recollida i tractament d'aigües residuals
- 38 Activitats de recollida, tractament i eliminació de residus;
- 39 Activitats de descontaminació i altres serveis de gestió de residus
- 49 Transport terrestre; transport per canonades
- 50 Transport marítim i per vies de navegació interiors
- 51 Transport aeri
- 52 Emmagatzematge i activitats afins al transport
- 53 Activitats postals i de correus
- 61 Telecomunicacions
- 62 Serveis de tecnologies de la informació
- 63 Serveis d'informació
- 64 Mediació financera, excepte assegurances i fons de pensions
- 65 Assegurances, reassegurances i fons de pensions
- 66 Activitats auxiliars de la mediació financera i d'assegurances
- 68 Activitats immobiliàries
- 69 Activitats jurídiques i de comptabilitat
- 70 Activitats de les seus centrals; activitats de consultoria de gestió empresa
- 71 Serveis tècnics d'arquitectura i enginyeria; assajos i anàlisis tècnics
- 72 Recerca i desenvolupament
- 73 Publicitat i estudis de mercat
- 74 Altres activitats professionals, científiques i tècniques
- 75 Activitats veterinàries
- 77 Activitats de lloguer
- 78 Activitats relacionades amb l'ocupació
- 79 Activitats de les agències de viatges, operadors turístics i altres serveis
- 80 Activitats de seguretat i investigació
- 81 Serveis a edificis i activitats de jardineria
- 82 Activitats administratives d'oficina i altres activitats auxiliars a les empreses

OBSERVATORI VALLÈS OCCIDENTAL



Amb el suport de:



Diputació
Barcelona



Xarxa d'Observatoris
del Desenvolupament
Econòmic Local

