

FLAIX SOCIOECONÒMIC

4t Trimestre 2016 – Resum de dades

- **297.278 assalariats, 60.663 autònoms i 26.690 empreses registrats** a 31 de desembre de 2016.
- **Aportació de la comarca al conjunt de Catalunya:** 11,8% assalariats, 10,5% empreses i 11,1% autònoms.
- **Creixement trimestral de l'ocupació en tots els sectors econòmics:** serveis (4,2%), agricultura (1,8%), construcció (0,3%) i indústria (0,1%).
- **Activitats que trimestralment augmenten més en termes d'ocupació:** *comerç al detall (2.006), educació (1.578), comerç a l'engròs (1.139) i activitats sanitàries (724).*
- **Activitats que trimestralment disminueixen més en termes d'ocupació:** *activitats relacionades amb ocupació (-337) i fabricació de vehicles de motor (-185).*
- **Expedients de regulació d'ocupació:** 6 expedients i 494 treballadors afectats el quart trimestre de 2016.
- **430.575 actius registrats i taxa d'activitat** del 72,7%. La **taxa d'ocupació** és del 86,5%.
- **58.254 aturats** a 31 de desembre de 2016. **Taxa d'atur** del 13,53%.
- **80.811 contractes registrats:** 69.512 temporals (86,0%) i 11.299 indefinits (14,0%).

Síntesi del balanç anual del 2016 (I)

Evolució general

- Tancament del 2016 molt positiu en xifres generals absolutes: creació de 15.973 llocs de treball i 644 empreses respecte el 2015.
- Es confirma la tendència positiva iniciada al 2014. Des d'aleshores, s'han recuperat més de la meitat dels llocs de treball (53,7%) i el 34% de les empreses destruïdes de 2008 a 2013.
- Si el 2017 es manté la tendència de creixement dels tres anys anteriors, ens situarem en xifres absolutes molt properes a l'any 2008.
- El creixement positiu del 2016 en assalariats i empreses és superior a l'increment català. El Vallès Occidental ha aportat el 14,3% del creixement absolut que ha registrat Catalunya, lleugerament per sobre del pes que té la comarca, al voltant de l'11%.
- El bon comportament del teixit econòmic ha suposat una millora general del mercat laboral: amb un fort descens de la taxa d'atur, que es situa en el 13,70%, molt propera a l'any 2008.
- Tot i el bon comportament general, es consoliden algunes dinàmiques negatives: creixement intensiu en sectors amb poc valor afegit, com la construcció, la contractació temporal en perfils de baixa qualificació i cronificació de l'atur en majors de 45 anys.

Sectors econòmics

- Creixement anual positiu a tots els grans sectors però en diferents intensitats: serveis, construcció i agricultura per sobre de la mitjana comarcal i la indústria per sota.
- El sector **serveis**, que agrupa poc més del 70% de l'activitat comarcal, destaca pel comportament dels serveis relacionats amb l'empresa i la ciutadania, registrant un important creixement de més de dos punts percentuals per sobre de la mitjana comarcal (d'un 4,7%).
- En els serveis relacionats a l'empresa l'augment es dona sobretot en les activitats relacionades amb els serveis a edificis i les assegurances.
- L'augment en els serveis a la ciutadania es dona, sobretot, en activitats amb un pes predominant del sector públic: les activitats sanitàries i educació.
- El sector **industrial**, que aporta el 21,3% de llocs de treball de la comarca i el 18,4% de les ocupacions industrials a Catalunya, ha tingut un comportament divers de les seves activitats, sense destacar cap creixement important, el tèxtil i la química són els que més han crescut. En canvi, variació negativa anual de l'agroindústria i l'automoció.
- La **construcció** continua la forta acceleració iniciada l'any 2014, amb un creixement anual de gairebé dos punts per sobre de la mitjana comarcal.

Síntesi del balanç anual del 2016 (II)

Contractació

- El ritme de contractació trimestral del 2016 s'ha situat per sobre dels 80.000 contractes, el millor registre des de l'any 2008.
- Tanmateix, la contractació indefinida ha passat de representar el 20% abans de la crisi, l'any 2009, a només un 14% en els anys posteriors.
- La contractació temporal situada al voltant del 86% de la total està molt lleugerament per sota de la mitjana catalana, al voltant del 87%, i es concentra en contractes de menys d'un mes o de durada indeterminada.
- Les noves contractacions es concentren en ocupacions elementals que requereixen d'un nivell formatiu baix en el sector terciari, sobretot en els serveis de menjar i begudes, serveis a edificis i activitats de jardineria i activitats administratives d'oficina.

Expedients de regulació

- Segueix la tendència a la baixa del nombre d'expedients autoritzats, amb un total de 46 expedients l'any 2016. Tot i amb menys expedients registrats, aquests han afectat a més treballadors, un total 1.565, xifra que suposa un total de 313 treballadors afectats més.
- La indústria és el sector d'activitat on més expedients s'han autoritzat i on aquests han afectat, en diferència, a més treballadors (el 80% del total).

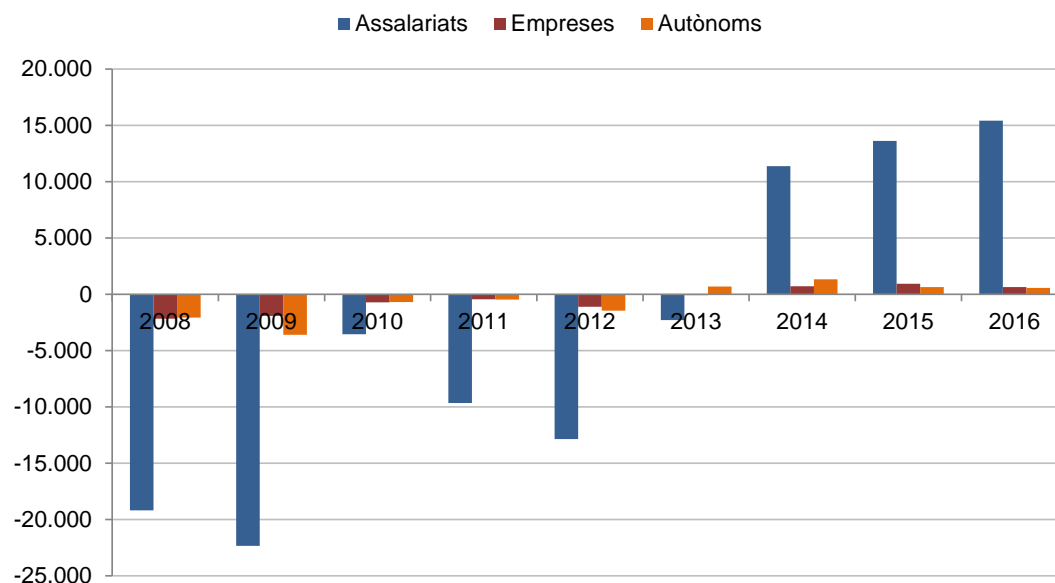
Taxa d'atur

- Després d'un període llarg de retrocés de la població activa, de 2008 a 2013, l'any 2016 augmenta per tercer any consecutiu i es situa en 430.575 persones. La taxa d'activitat és del 72,7% (població disposada a treballar sobre la població en edat de treball).
- Aquest augment s'acompanya d'un descens de la població desocupada registrada que a finals d'anys era de 58.254 persones, seguint la tendència iniciada l'any 2014.
- La taxa d'atur registral és del 13,53% lleugerament per sobre de la catalana (12,99%).
- El perfil majoritari del desocupat és d'edat avançada (54,5%), amb més d'un any en situació d'atur (46,2%), amb estudis secundaris (65%) i provinents d'ocupacions elementals (31,8%).
- L'any 2016 disminueix la desocupació per sobre la mitjana en perfils amb qualificacions baixes, en canvi, els desocupats amb estudis superiors, que representen només un 9,3% del total, ho fan en menys intensitat. Aquest fenomen es donaria per una demanda del mercat laboral d'ocupacions de baixa qualificació i també per la poca mà d'obra disponible amb perfils especialitzats.

○ Nombre, variació trimestral i anual de l'estructura econòmica del Vallès Occidental i Catalunya. 4T2016

	Nombre total			Variació trimestral			Variació anual		
	Assalariats	Empreses	Autònoms	Assalariats	Empreses	Autònoms	Assalariats	Empreses	Autònoms
Vallès Occidental	297.278	26.690	60.663	3,0%	2,0%	1,0%	5,5%	2,5%	0,9%
Catalunya	2.523.977	254.286	545.772	0,7%	0,5%	0,3%	4,5%	2,3%	1,1%
Pes comarca/Catalunya	11,8%	10,5%	11,1%						

○ Variació anual absoluta del teixit socioeconòmic. Vallès Occidental. 4T 2008-2016



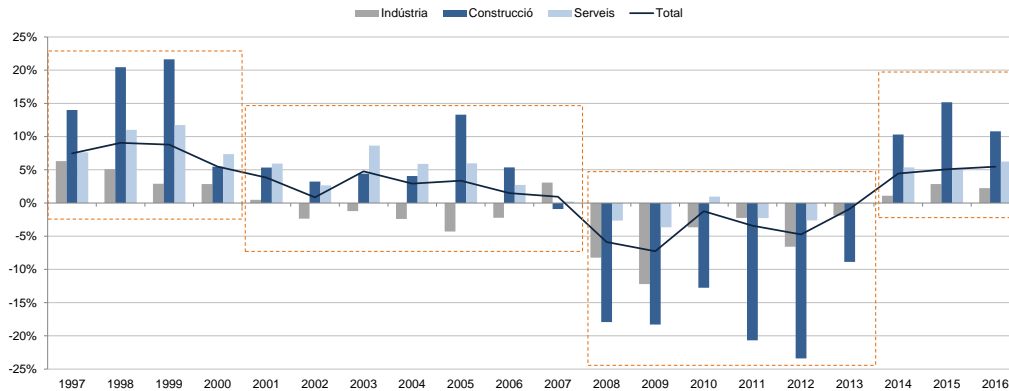
Increment trimestral dels tres components per sobre del conjunt de l'economia catalana: assalariats (3,0%), autònoms (1,0%) i empreses (2,0%).

Interanualment, augmenten també tots tres components, i ho fan per sobre de la mitjana catalana els assalariats (5,5%) i les empreses (2,5%).

Per tercer any consecutiu, saldo positiu dels tres components del teixit productiu, amb un increment anual de 15.417 assalariats, 556 autònoms i 644 empreses.

Tanmateix, encara hi ha registrats 10.269 assalariats, 3.039 autònoms i 2.019 empreses menys que a l'any 2008.

○ Evolució anual dels assalariats per sectors a la comarca. 4T 1997-2016



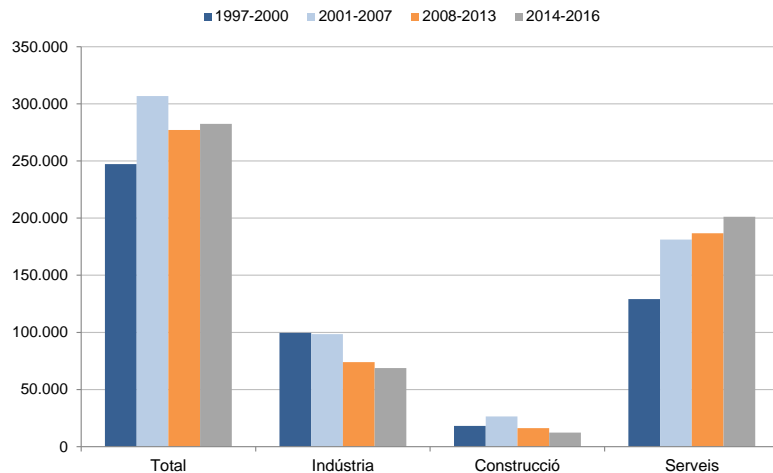
1997-2000: intens creixement de l'ocupació, amb increments anuals superiors al 5%, especialment a la construcció, i en menor mesura als serveis.

2001-2007: creixement sostingut a un ritme inferior al 5%. La indústria comença a perdre efectius a partir de l'any 2002.

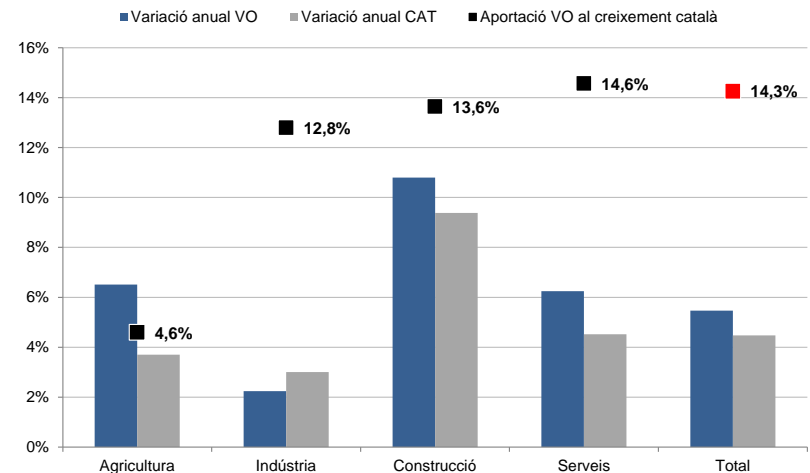
2008-2013: període de caiguda contínua d'assalariats a tots els sectors. Destaca la construcció seguida per la indústria.

2014-2016: canvi de tendència, amb creació d'ocupació a tots els sectors, sobretot a la construcció i serveis.

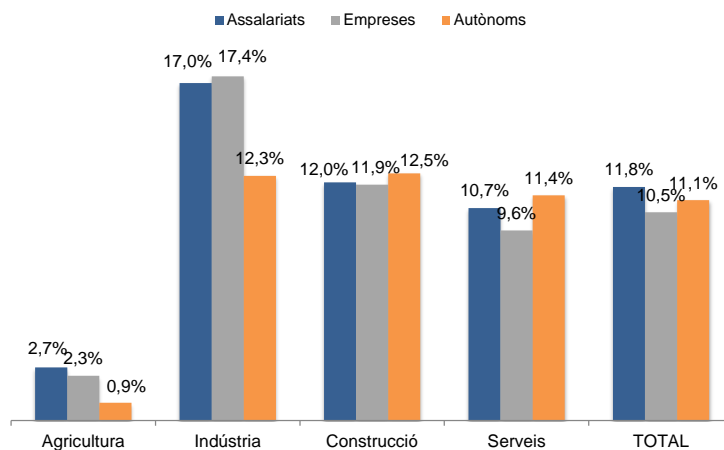
○ Nombre mitjà d'assalariats per sectors. Promig grans períodes



○ Variació anual del nombre d'assalariats i aportació de la comarca al creixement anual de Catalunya. 4T2016



○ Aportació percentual per sectors de la comarca al conjunt de Catalunya. 4T2016

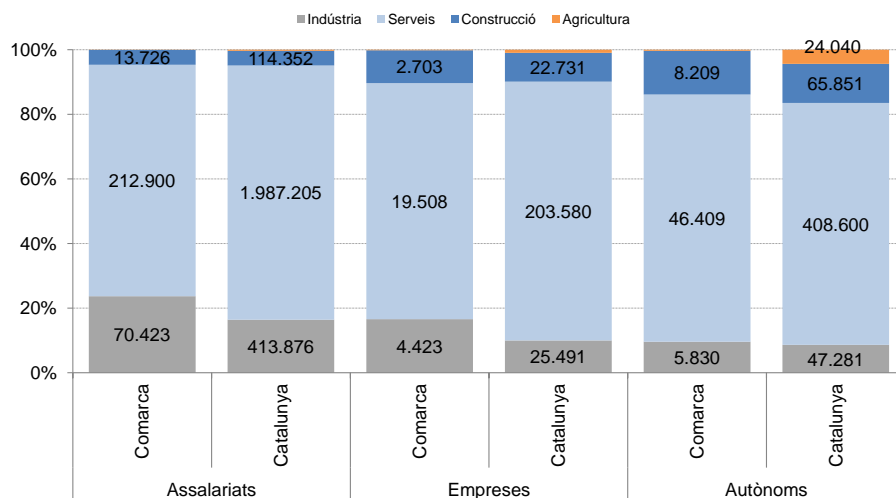


L'aportació de la comarca al conjunt de Catalunya és de l'11,8% dels assalariats, l'11,1% dels autònoms i el 10,5% de les empreses.

La indústria és el sector comarcal amb una major aportació al conjunt de Catalunya: el 17,0% d'assalariats, el 17,4% d'empreses i el 12,3% dels autònoms.

El segueix la construcció, aportant el 12% dels assalariats i empreses i el 12,5% d'autònoms.

○ Distribució per sectors del total d'efectius de la comarca i Catalunya. 4T2016

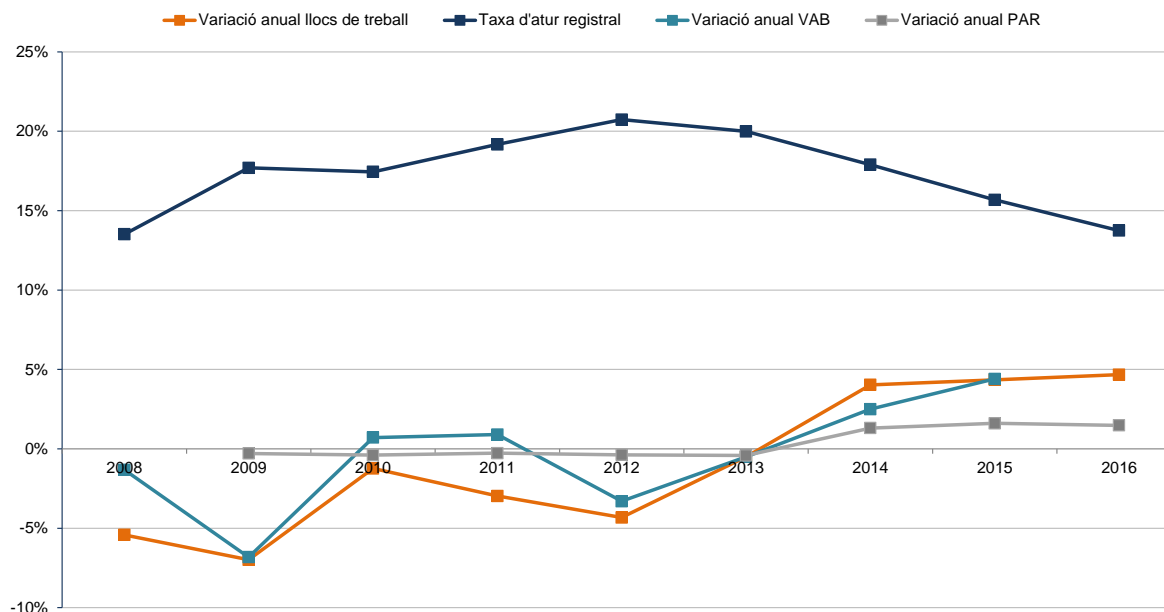


En general, la distribució d'efectius per sectors a la comarca és similar a la de Catalunya. El gruix es concentra en el sector serveis, tant en assalariats (71,6%), empreses (73,1%) i autònoms (77,3%).

Destaca el pes intern del sector industrial que aplega el 23,7% dels assalariats i el 16,6% de les empreses, distants als registres catalans, amb un 16,4% i un 10,0% respectivament.

○ Variació anual dels llocs de treball, VAB* i població activa registrada i evolució de la taxa d'atur registrat (%). Vallès Occidental.

4T 2008-2016



	Població activa registrada	Taxa d'atur	Llocs de treball
4T2008	419.490	13,50%	371.249
4T2016	↑ 430.575	↑ 13,70%	↓ 357.941

2008-2009. Es registren les majors caigudes del VAB i de llocs de treball, superiors al -5%, i el major increment de la taxa d'atur, de quatre punts percentuals.

2010-2013. Caigudes més moderades dels llocs de treball i creixement molt moderat del VAB. L'any 2012 cauen tots dos per sobre del -3% i la taxa d'atur assoleix el seu màxim, del 20,7%. La població activa registra pèrdues anuals moderades, inferiors a l'1%.

2014-2016. Inici tendència positiva dels llocs de treball i el VAB, amb increments de gairebé un 5% i reducció progressiva de la taxa d'atur. La població activa registra creixements a partir de l'any 2014 al voltant de l'1,5%.

○ Variació dels llocs de treball i empreses per grans sectors d'activitat. Vallès Occidental. 4T2016

	Llocs de treball					Empreses				
	Nombre	Var. Trimestral	Saldo trimestral	Var. Anual	Saldo anual	Nombre	Var. Trimestral	Saldo trimestral	Var. Anual	Saldo anual
Agricultura	444	1,4%	6	7,0%	29	56	-3,4%	-2	9,8%	5
Comerç	77.359	4,4%	3.260	4,1%	3.019	7.114	2,2%	151	0,3%	24
Construcció	21.935	0,6%	120	6,1%	1.258	2.703	1,4%	37	4,3%	112
Indústria	73.893	0,0%	11	2,1%	1.554	4.337	0,7%	32	0,5%	22
Serveis a la ciutadania	53.830	6,2%	3.158	5,1%	2.618	2.191	2,7%	57	2,3%	50
Serveis al consumidor	37.599	2,5%	923	3,3%	1.210	4.020	3,1%	121	4,2%	163
Serveis relacionats amb l'empresa	92.881	2,0%	1.847	7,3%	6.285	6.269	2,2%	132	4,5%	268
Total general	357.941	2,7%	9.325	4,7%	15.973	26.690	2,0%	528	2,5%	644

En blau, registre millor que el trimestre anterior.

En vermell, registre pitjor que el trimestre anterior

Trimestralment, l'ocupació augmenta en tots els sectors, encapçalats en termes absoluts pel comerç (3.260) i els serveis a la ciutadania (3.158). El nombre d'empreses augmenta en tots els sectors a excepció de l'agricultura (-2).

Respecte l'any anterior, destaca l'increment absolut d'ocupació en els serveis relacionats amb l'empresa (6.285) i el comerç (3.019).

○ Nombre, variació trimestral i anual i pes relatiu dels llocs de treball i empreses per sectors econòmics. Vallès Occidental. 4T2016

	Llocs de treball					Empreses				
	4T 2016	Variació trimestral	Variació anual	Saldo anual	% del total	4T 2016	Variació trimestral	Variació anual	Saldo anual	% del total
Administració pública	8.508	2,8%	2,2%	180	2,4%	161	1,3%	2,5%	4	0,6%
Agroindústria	6.947	1,2%	-1,6%	-113	1,9%	382	1,9%	6,1%	22	1,4%
Altres manufactureres	4.034	-0,1%	5,7%	216	1,1%	376	-0,3%	0,3%	1	1,4%
Automoció	10.851	-0,6%	-0,8%	-93	3,0%	872	-0,9%	-1,0%	-9	3,3%
Comerç, hostaleria i turisme	62.299	4,1%	3,1%	1.878	17,4%	5.982	2,4%	1,3%	79	22,4%
Construcció	33.492	1,5%	7,2%	2.252	9,4%	4.177	2,0%	4,7%	186	15,7%
Distribució i logística	45.208	2,9%	6,4%	2.733	12,6%	3.897	2,5%	3,4%	128	14,6%
Edició, cultura i lleure	25.419	3,3%	3,7%	918	7,1%	2.545	3,3%	4,1%	100	9,5%
Educació i recerca	23.214	8,3%	5,5%	1.216	6,5%	928	5,3%	2,1%	19	3,5%
Energia, aigua i residus	2.360	3,5%	2,1%	48	0,7%	86	2,4%	1,2%	1	0,3%
Extractives	64	6,7%	-12,3%	-9	0,0%	4	0,0%	-33,3%	-2	0,0%
Metall	26.744	0,1%	2,7%	707	7,5%	1.943	0,9%	-1,4%	-27	7,3%
Salut	22.769	3,5%	10,1%	2.088	6,4%	795	0,8%	3,0%	23	3,0%
Serveis a les empreses	39.050	0,3%	5,5%	2.032	10,9%	2.276	1,9%	2,9%	65	8,5%
Serveis socials	6.478	6,3%	-4,4%	-296	1,8%	264	1,1%	-2,9%	-8	1,0%
Serveis financers	9.286	7,5%	8,6%	735	2,6%	302	-0,3%	4,1%	12	1,1%
Tèxtil - Química	20.006	0,0%	4,1%	795	5,6%	1.068	0,0%	1,9%	20	4,0%
TIC	11.212	2,5%	6,5%	686	3,1%	632	1,6%	5,0%	30	2,4%
Total general	357.941	2,7%	4,7%	15.973	100,0%	26.690	2,0%	2,5%	644	100,0%

En blau, registre millor que el trimestre anterior.

En vermell, registre pitjor que el trimestre anterior

Llocs de treball: creixement anual a tots els sectors a excepció de *serveis socials* (-296), *agroindústria* (-113), *automoció* (-93) i *indústries extractives* (-9).

Empreses: augment anual del nombre d'empreses a tots els sectors a excepció del *metall* (-27), *automoció* (-9), *serveis socials* (-8) i *indústries extractives* (-2).

○ Les 10 activitats que més incrementen els llocs de treball

	LLT 4T2016	Variació trimestral		Variació anual		% vers total
		Abs.	%	Abs.	%	
Comerç al detall, exc. comerç vehicles motor	41.086	2.006	5,1%	798	2,0%	11,5%
Educació	19.992	1.578	8,6%	785	4,1%	5,6%
Comerç a l'engròs i intermediaris comerç, exc.motor	29.779	1.139	4,0%	1.919	6,9%	8,3%
Activitats sanitàries	16.963	724	4,5%	1.841	12,2%	4,7%
Assegurances, reassegurances i fons pensions	1.701	563	49,5%	775	83,7%	0,5%
Serveis de menjar i begudes	19.764	478	2,5%	1.040	5,6%	5,5%
Activitats esportives, recreatives i d'entreteniment	4.038	368	10,0%	229	6,0%	1,1%
Serveis tècnics d'arquitectura i enginyeria	7.375	318	4,5%	595	8,8%	2,1%
Serveis de tecnologies de la informació	7.204	267	3,8%	673	10,3%	2,0%
Activitats associatives	2.014	243	13,7%	105	5,5%	0,6%

Entre les activitats que més han incrementat els llocs de treball respecte el 3T de 2016 destaquen el *comerç al detall* (2.006), *educació* (1.578), *comerç a l'engròs* (1.139) i *activitats sanitàries* (724).

○ Les 10 activitats que més redueixen els llocs de treball

	LLT 4T2016	Variació trimestral		Variació anual		% vers total
		Abs.	%	Abs.	%	
Activitats relacionades amb l'ocupació	1.798	-337	-15,8%	157	9,6%	0,5%
Fabricació de vehicles de motor, remolcs i semirem.	4.357	-185	-4,1%	-395	-8,3%	1,2%
Publicitat i estudis de mercat	3.493	-77	-2,2%	173	5,2%	1,0%
Fabricació de maquinària i equips ncaa	6.626	-54	-0,8%	192	3,0%	1,9%
Reparació d'ordinadors, efectes personals	1.941	-53	-2,7%	-100	-4,9%	0,5%
Fabricació de productes metàl·lics	10.700	-46	-0,4%	335	3,2%	3,0%
Metal·lúrgia	2.599	-31	-1,2%	8	0,3%	0,7%
Indústries tèxtils	3.803	-29	-0,8%	147	4,0%	1,1%
Activitats relacionades amb els jocs d'atzar	925	-18	-1,9%	2	0,2%	0,3%
Emmagatzematge i activitats afins al transport	3.910	-17	-0,4%	231	6,3%	1,1%

Per la seva banda, destaquen per la reducció de llocs de treball en *activitats relacionades amb l'ocupació* (-337), *fabricació de vehicles de motor* (-185), *publicitat* (-77) i *fabricació de maquinària* (-54).

○ Nombre, pes relatiu i variació trimestral i anual de l'estructura econòmica dels municipis del Vallès Occidental. 4T2016

	Nombre			Pes sobre el total de la comarca			Variació trimestral			Variació anual		
	Assalariats	Empreses	Autònoms	Assalariats	Empreses	Autònoms	Assalariats	Empreses	Autònoms	Assalariats	Empreses	Autònoms
Badia del Vallès	540	401	88	0,2%	0,7%	0,3%	8,7%	2,6%	-4,3%	20,3%	0,3%	3,5%
Barberà del Vallès	17.144	2.010	1.320	5,8%	3,3%	4,9%	4,4%	-0,2%	2,6%	5,9%	-2,2%	-0,2%
Castellar del Vallès	5.373	1.998	732	1,8%	3,3%	2,7%	3,6%	1,2%	1,1%	6,3%	1,7%	2,1%
Castellbisbal	7.732	854	576	2,6%	1,4%	2,2%	0,4%	1,4%	0,3%	-8,8%	1,3%	2,1%
Cerdanyola del Vallès	20.763	4.037	1.599	7,0%	6,7%	6,0%	3,8%	0,0%	2,8%	4,7%	-1,2%	4,2%
Gallifa	22	27	10	0,0%	0,0%	0,0%	83,3%	3,8%	25,0%	10,0%	3,8%	25,0%
Matadepera	948	1.288	177	0,3%	2,1%	0,7%	0,5%	0,7%	3,5%	4,8%	1,9%	3,5%
Montcada i Reixac	17.401	2.069	1.288	5,9%	3,4%	4,8%	2,3%	0,9%	2,7%	6,0%	0,8%	2,4%
Palau-solità i Plegamans	11.451	1.424	584	3,9%	2,3%	2,2%	3,5%	0,7%	1,9%	-0,7%	0,4%	-2,2%
Polinyà	5.943	534	482	2,0%	0,9%	1,8%	0,5%	-0,4%	2,3%	5,4%	0,4%	1,3%
Rellinars	38	56	11	0,0%	0,1%	0,0%	-17,4%	3,7%	-21,4%	-9,5%	-3,4%	-21,4%
Ripollet	5.686	2.118	872	1,9%	3,5%	3,3%	0,3%	0,0%	1,6%	6,5%	-1,0%	0,9%
Rubi	18.499	4.290	2.090	6,2%	7,1%	7,8%	1,9%	0,8%	2,7%	5,5%	1,8%	2,8%
Sabadell	49.156	12.736	5.522	16,5%	21,0%	20,7%	1,0%	1,3%	1,6%	3,0%	0,4%	2,4%
Sant Cugat del Vallès	52.673	8.078	3.175	17,7%	13,3%	11,9%	5,7%	1,3%	2,4%	8,3%	2,3%	4,3%
Sant Llorenç Savall	197	200	53	0,1%	0,3%	0,2%	-1,0%	1,5%	-3,6%	29,6%	-0,5%	0,0%
Sant Quirze del Vallès	9.028	1.920	700	3,0%	3,2%	2,6%	4,8%	1,4%	3,7%	20,6%	0,8%	4,3%
Santa Perpètua de Mogoda	12.730	1.741	917	4,3%	2,9%	3,4%	0,6%	1,8%	0,8%	4,3%	1,7%	2,3%
Sentmenat	3.440	703	365	1,2%	1,2%	1,4%	-1,4%	1,0%	1,1%	4,0%	3,2%	2,2%
Terrassa	53.112	12.862	5.775	17,9%	21,2%	21,6%	3,5%	1,2%	2,1%	6,5%	1,5%	2,1%
Ullastrell	235	177	57	0,1%	0,3%	0,2%	4,9%	0,0%	7,5%	7,8%	3,5%	18,8%
Vacarisses	1.244	481	120	0,4%	0,8%	0,4%	-1,7%	0,6%	0,0%	0,3%	0,8%	8,1%
Viladecavalls	3.923	659	177	1,3%	1,1%	0,7%	6,6%	1,5%	1,1%	9,1%	0,5%	0,0%
Comarca	297.278	60.663	26.690	100,0%	100,0%	100,0%	3,0%	1,0%	2,0%	5,5%	0,9%	2,5%

En blau, registre millor o igual que el trimestre anterior.

En vermell: registre pitjor que el trimestre anterior.

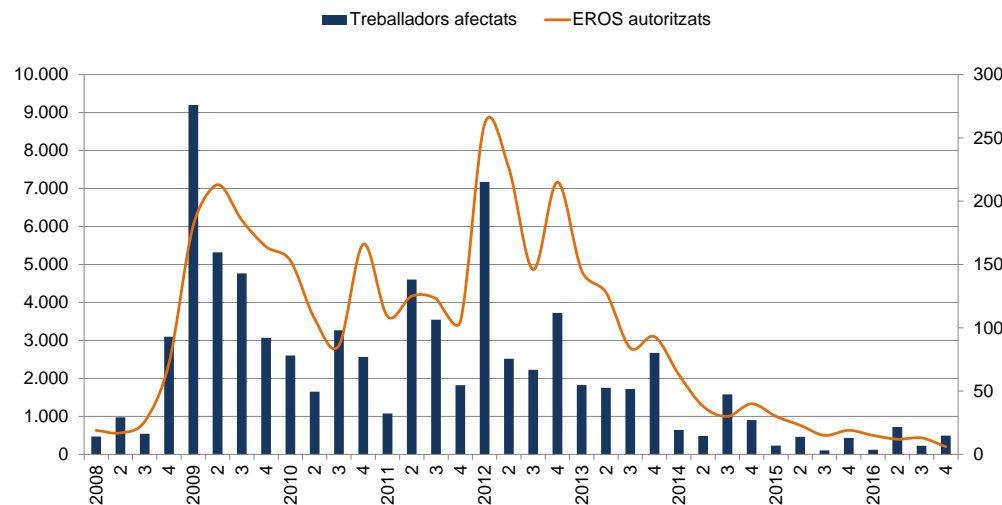
○ Llocs de treball en l'economia del coneixement¹. Vallès Occidental. 4T2016

Llocs de treball	Total	% sobre el total	Variació trimestral	Variació anual
Alt contingut tecnològic	28.108	7,9%	-0,5%	1,0%
Sector serveis basats en el coneixement	101.259	28,3%	4,8%	6,7%
Total activitats economia del coneixement	129.367	36,1%	3,6%	5,4%
Total llocs de treball a la comarca	357.941	100,0%	2,7%	4,7%

El 36,1% dels llocs de treball de la comarca pertanyen a l'anomenada economia del coneixement, el que suposa un increment del 5,4% respecte l'any anterior. Dintre d'aquest gran grup, els serveis basats en el coneixement representen el 28,3% dels total de llocs de treball, i ha experimentat un augment del 5,4% respecte el 4T de 2016. El 7,9% dels llocs de treball restants pertany al conjunt d'activitats d'alt contingut tecnològic, amb un increment interanual de l'1,0%.

¹ Aquest càlcul es fa considerant les activitats d'alt contingut tecnològic (inclou indústria de tecnologia alta, indústria de tecnologia mitja-alta i serveis de tecnologia alta-punta) i els serveis basats en el coneixement.

○ Evolució dels EROS registrats autoritzats i treballadors afectats. Vallès Occidental 1T2008-4T2016



Durant el 4T es registren 6 expedients que afecten a 494 treballadors. Es manté la tendència a la baixa iniciada el quart trimestre de 2014 del nombre d'expedients i treballadors afectats, tot i el petit repunt que es dona en el nombre de treballadors el darrer trimestre de l'any (265 més respecte el 3T).

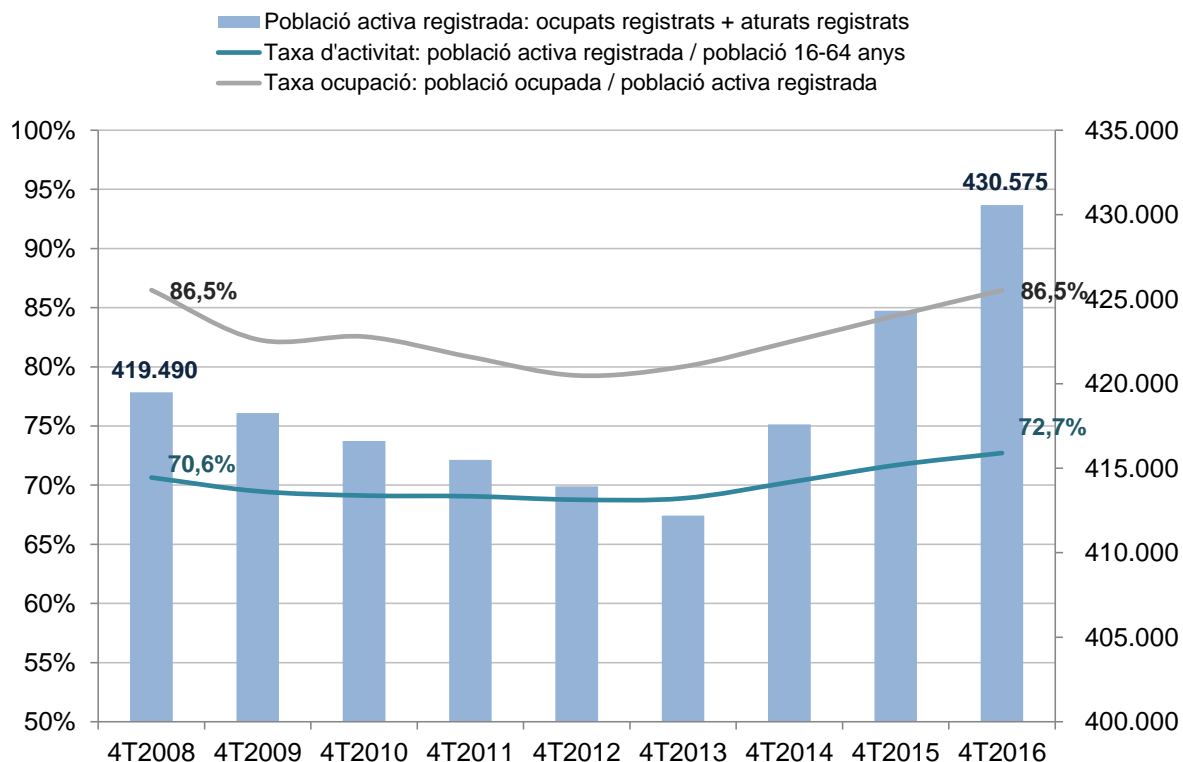
○ Nombre expedients autoritzats i treballadors afectats per sector i tipus d'expedient. Vallès Occidental. Total any 2016

	EXPEDIENTS AUTORITZATS					TREBALLADORS AFECTATS				
	TOTAL	Variació anual	Reducció	Rescissió	Suspensió	TOTAL	Variació anual	Reducció	Rescissió	Suspensió
Agricultura	0	-	0	0	0	0	-	0	0	0
Construcció	5	-1	1	1	3	36	-39	5	22	9
Indústria	21	-24	5	8	8	1.254	445	28	700	526
Serveis	20	-17	4	11	5	275	-93	8	228	39
Total	46	-42	10	20	16	1.565	313	41	950	574

Variació interanual	-17	-5	-20	Variació interanual	-158	335	136
---------------------	-----	----	-----	---------------------	------	-----	-----

L'any 2016 es van autoritzar un total de 46 expedients. Amb un total de 1.565 treballadors afectats, ho han estat en major proporció per expedients de rescissió (950), seguits pels expedients de suspensió (574) i reducció (313). Per sectors, van registrar-se 1.254 treballadors afectats a la indústria, 275 en els serveis i 36 a la construcció.

○ Evolució la població activa registrada, taxa d'activitat i taxa d'ocupació. Vallès Occidental 4T 2008-2016



La població activa registrada ha augmentat en 11.085 persones en els darrers vuit anys, situant la taxa d'activitat en un 72,7% el quart trimestre de 2016. La taxa d'ocupació disminueix fins l'any 2012, any en que registra el seu valor més baix, d'un 79,3%. En els quatre darrers anys augmenta de manera constant fins situar-se en nivells registrats a l'inici de la crisi econòmica, amb una taxa del 86,5%.

○ Atur registrat, llocs de treball, variació anual i trimestral al Vallès Occidental i Catalunya. 31 desembre 2016

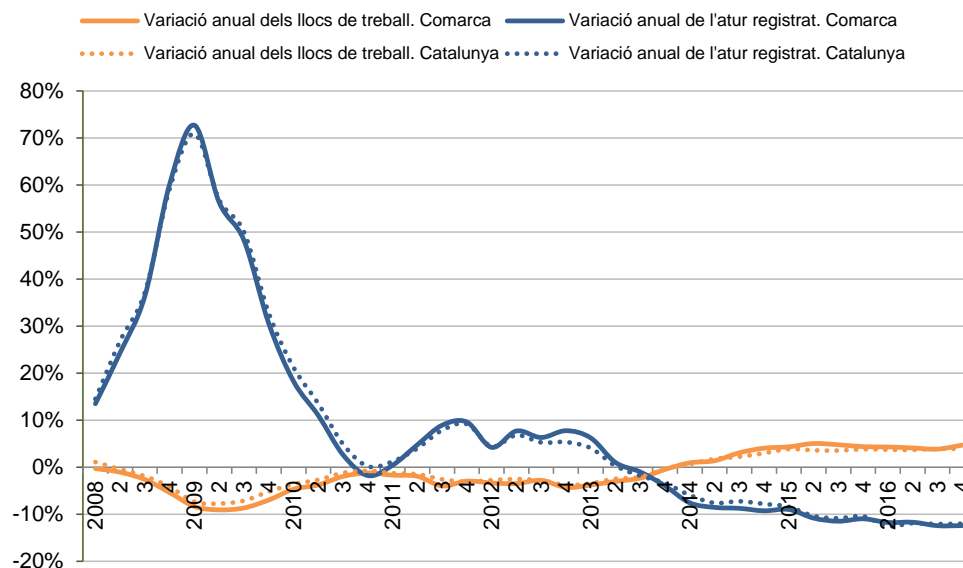
	Atur registrat			Llocs de treball		
	Total	Variació trimestral	Variació anual	Total	Variació trimestral	Variació anual
Vallès Occidental	58.254	-2,7%	-12,4%	357.941	2,7%	4,7%
Catalunya	453.645	0,6%	-12,0%	3.069.749	0,7%	3,9%

Nota: Més detall de les dades d'atur a la comarca a [l'Infoatur de desembre de 2016](#)

Trimestralment, l'atur disminueix a la comarca (-2,7%) i augmenta molt lleugerament a Catalunya (0,6%). Els llocs de treball registren un increment tant a la comarca (2,7%) com a Catalunya (0,7%).

Interanualment, l'atur es redueix en proporcions similars en tots dos àmbits, en torn al 12%, i l'ocupació augmenta a la comarca més d'un punt per sobre que a Catalunya (4,7% i 3,9% respectivament).

○ Evolució de la variació anual de l'atur i llocs de treball. Vallès Occidental. 1T2008-4T2016



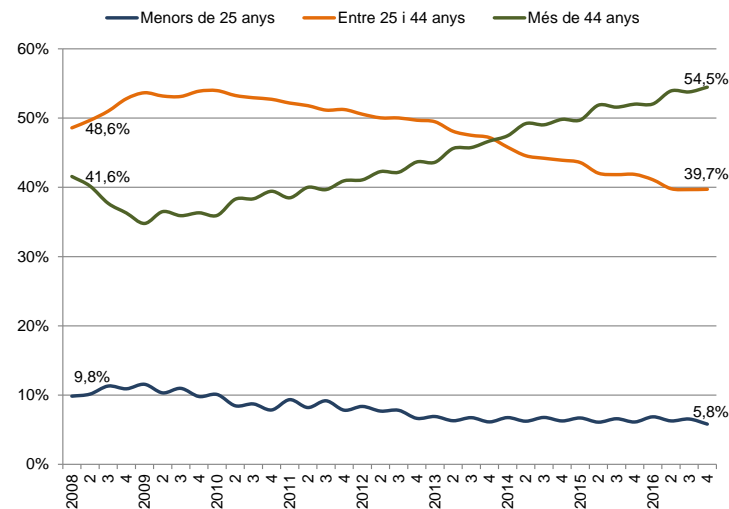
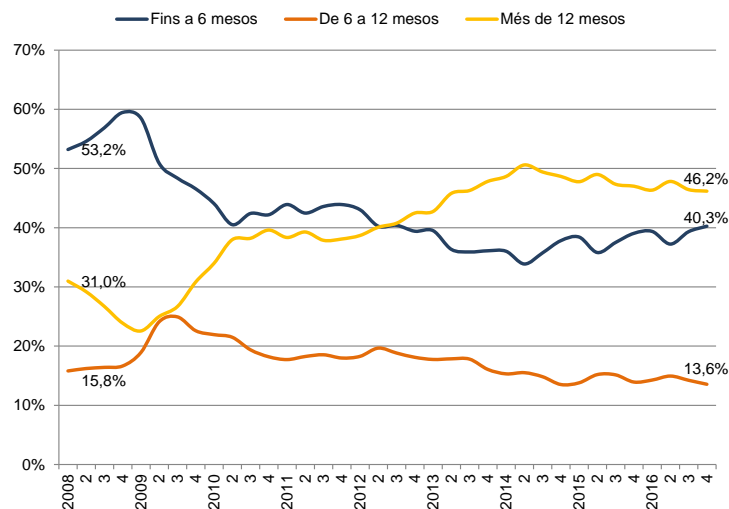
Es manté la tendència positiva anual de reducció de l'atur registrat i d'augment de llocs de treball, seguint la mateixa tendència que el conjunt de Catalunya.

○ Aturats registrats per edat i durada de la demanda. Vallès Occidental. 31 desembre 2016

	Fins a 6 mesos		De 6 a 12 mesos		Més de 12 mesos		Total	
	Núm.	%	Núm.	%	Núm.	%	Núm.	%
Menors de 25 anys	2.628	4,5%	398	0,7%	361	0,6%	3.387	5,8%
De 25 a 44 anys	12.731	21,9%	3.675	6,3%	6.733	11,6%	23.139	39,7%
De 45 anys i més	8.096	13,9%	3.824	6,6%	19.808	34,0%	31.728	54,5%
Total	23.455	40,3%	7.897	13,6%	26.902	46,2%	58.254	100,0%

El 46,2% dels desocupats porten més d'un any en situació d'atur. El 34,0% dels aturats de llarga durada són majors de 45 anys.

○ Evolució % aturats per durada de la demanda i per grups d'edat. Vallès Occidental. 1T2008-4T2016



Els aturats de llarga durada han passat de representar el 31% dels aturats l'any 2008 a gairebé la meitat del total el 3T de 2016 (46,2%).

Els majors de 45 anys, per la seva banda, suposaven el 41,6% dels desocupats l'any 2008, mentre que actualment són el 54,5% del total.

○ Aturats registrats per nivell formatiu i tipus d'ocupació. Vallès Occidental. 31 de desembre 2016

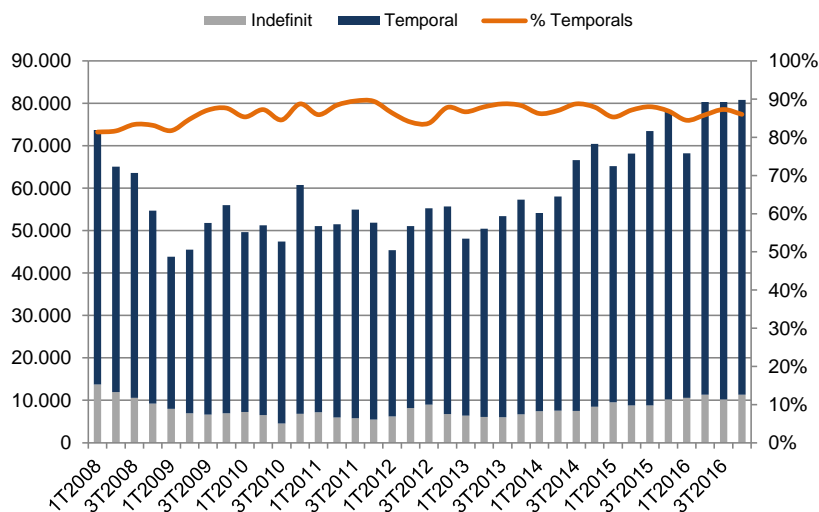
	Total		Sense estudis		Primaris		Secundaris ESO i EGB		Secundaris CFGM		Superiors		Altres estudis postsecundaris	
	Núm	%	Núm	%	Núm	%	Núm	%	Núm	%	Núm	%	Núm	%
Directors, gerents, tècnics	8.734	15,0%	44	0,1%	231	0,4%	3.429	5,9%	716	1,2%	4.289	7,4%	25	0,0%
Empleats oficina comptables i administratius	6.647	11,4%	23	0,0%	149	0,3%	3.369	5,8%	1.278	2,2%	1.823	3,1%	5	0,0%
Treballadors restauració, personals i venedors	11.015	18,9%	247	0,4%	728	1,2%	7.835	13,5%	1.440	2,5%	764	1,3%	1	0,0%
Treballadors qualificats indústria i l'agricultura	13.345	22,9%	601	1,0%	1.341	2,3%	9.836	16,9%	1.094	1,9%	471	0,8%	2	0,0%
Ocupacions elementals	18.509	31,8%	1.780	3,1%	2.134	3,7%	13.373	23,0%	872	1,5%	349	0,6%	1	0,0%
% vers total	58.250	100,0%	2.695	4,6%	4.583	7,9%	37.842	65,0%	5.400	9,3%	7.696	13,2%	34	0,1%
Variació anual nivell formatiu	-8.274	-12,4%	-565	-17,3%	-903	-16,5%	-5.285	-12,3%	-798	-12,9%	-714	-8,5%	-9	-20,9%

S'exclouen les ocupacions militars

Per tipus d'ocupació: el 31,8% dels aturats abans de perdre la feina treballaven en ocupacions elementals. El segueixen les ocupacions qualificades de la indústria i l'agricultura (22,9%).

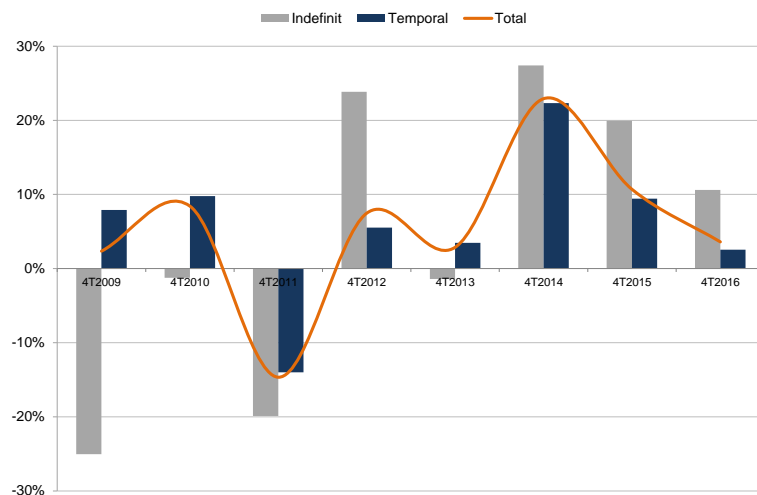
Per nivell formatiu: El 65,0% dels aturats compten únicament amb estudis secundaris, mentre que només el 13,2% disposen d'estudis superiors. Interanualment, disminueix l'atur per sobre de la mitjana (-12,4%) el col·lectiu sense estudis (-17,3%), estudis primaris (-16,5%), estudis de CFGM (12,9%) i altres estudis postsecundaris (-20,9%).

○ Evolució de la contractació per tipus de contracte i % temporals. 1T2008-4T2016



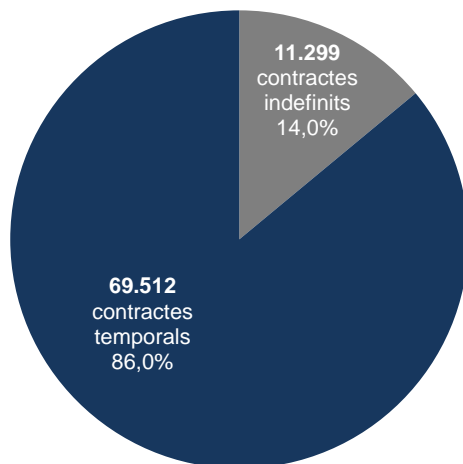
El quart trimestre de 2016 s'han formalitzat 80.811 contractes amb lloc de treball al Vallès Occidental. Des de l'any 2009, la contractació temporal representa en torn al 86,0% del total de contractes registrats.

○ Variació interanual de la contractació laboral. 4T 2009-2016



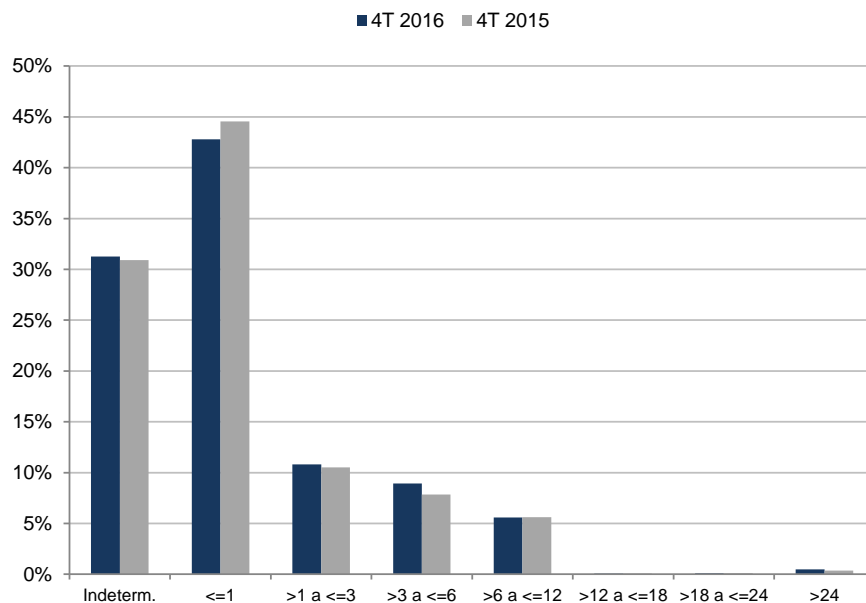
Interanualment, la contractació indefinida ha registrat un increment percentual força superior al de la contractació temporal (10,6% vers un 2,5%), si bé en termes absoluts el pes de la contractació indefinida es marcadament menor.

○ Distribució de la contractació registrada per tipus de contracte. Vallès Occidental. 4T2016



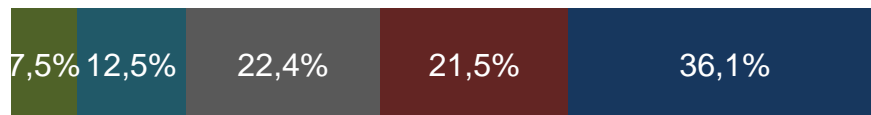
Dels 80.811 contractes formalitzats el 4T, un 86,0% (69.512) són temporals i el 14,0% (11.299) indefinits.

○ Proporció contractes temporals per durada. 4T2015 i 4T2016



Dins dels temporals, predominen els contractes de curta durada: un 42,8% té una durada inferior a un mes i un 31,3% són de durada indeterminada.

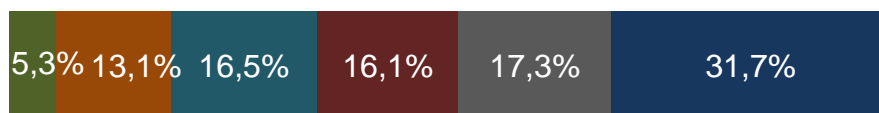
○ Distribució de la contractació per tipus d'ocupació. Vallès Occidental. 4T2016



- Empleats comptables i administratius
- Treballadors qualificats indústria i l'agricultura
- Treballadors restauració
- Directors, gerents, tècnics
- Ocupacions elementals

El 36,1% dels contractes han estat en ocupacions elementals, el 21,5% a directors i gerents i el 22,4% a treballadors de la restauració.

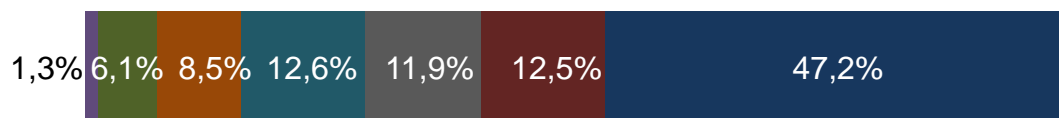
○ Distribució de la contractació per sectors econòmics. Vallès Occidental. 4T2016



- Construcció
- Comerç
- Serveis a la ciutadania
- Serveis al consumidor
- Indústria
- Serveis relacionats amb l'empresa

Els sectors amb més pes de la contractació són els serveis relacionats amb l'empresa (31,7%), la indústria (17,3%) i els serveis al consumidor (16,1%).

○ Distribució de la contractació per nivell formatiu. Vallès Occidental. 4T2016



- Altres titulacions i indeterminats
- GFGS o equivalent
- CFGM o equivalent
- ESO o equivalent
- Estudis primaris o sense estudis
- Batxillerat o equivalent
- Estudis universitaris

Gairebé la meitat dels contractes (47,2%) s'ha realitzat a treballadors amb estudis d'ESO. El 12,5% a treballadors amb batxillerat i el 11,9% corresponen a CFGM.

○ Evolució de la contractació dels municipis del Vallès Occidental i Catalunya

Municipi	Contractes 4T 2016	Variació anual	Pes relatiu	% temporals
Badia del Vallès	188	↑ 23,7%	0,2%	88,3%
Barberà del Vallès	4.894	↑ 19,9%	6,1%	88,8%
Castellar del Vallès	1.193	↑ 0,3%	1,5%	82,7%
Castellbisbal	2.729	↑ 12,8%	3,4%	91,8%
Cerdanyola del Vallès	6.841	↑ 16,6%	8,5%	92,2%
Gallifa	3	↓ -70,0%	0,0%	100,0%
Matadepera	221	↓ -3,1%	0,3%	81,0%
Montcada i Reixac	3.418	↑ 14,9%	4,2%	82,1%
Palau-solità i Plegamans	1.343	↓ -44,3%	1,7%	78,4%
Polinyà	1.442	↓ -4,8%	1,8%	86,7%
Rellinars	4	↓ -55,6%	0,0%	100,0%
Ripollet	1.346	↑ 20,0%	1,7%	83,3%
Rubí	7.209	↑ 6,6%	8,9%	90,7%
Sabadell	15.662	↑ 4,7%	19,4%	86,8%
Sant Cugat del Vallès	14.175	↓ -6,6%	17,5%	83,6%
Sant Llorenç Savall	55	↓ -40,2%	0,1%	80,0%
Sant Quirze del Vallès	1.374	↑ 3,2%	1,7%	80,4%
Santa Perpètua de Mogoda	3.412	↑ 11,4%	4,2%	87,4%
Sentmenat	741	↓ -5,8%	0,9%	88,1%
Terrassa	13.417	↑ 4,3%	16,6%	82,3%
Ullastrell	53	↑ 8,2%	0,1%	81,1%
Vacarisses	466	↑ 25,6%	0,6%	89,9%
Viladecavalls	625	↑ 8,1%	0,8%	81,8%
VALLÈS OCCIDENTAL	80.811	↑ 3,6%	10,7%	86,0%
CATALUNYA	758.183	↑ 7,4%		87,4%

Trimestre positiu a quinze dels vint-i-tres municipis de la comarca.

Més de la meitat dels contractes es concentren en cinc municipis: Sabadell (19,4%), Sant Cugat del Vallès (17,5%), Terrassa (16,6%), Rubí (8,9%) i Cerdanyola del Vallès (8,5%).

○ Classificació pròpia en 7 sectors econòmics les activitats a 2 dígits de CCAE-2009

AGRICULTURA

- 1 Agricultura, ramaderia, caça i activitats relacionades
- 2 Silvicultura i explotació forestal
- 3 Pesca i aqüicultura

CONSTRUCCIÓ

- 41 Construcció d'immobles
- 42 Construcció d'obres d'enginyeria civil
- 43 Activitats especialitzades de la construcció

COMERÇ

- 45 Venda i reparació de vehicles de motor i motocicletes
- 46 Comerç a l'engròs i intermediaris del comerç
- 47 Comerç al detall, excepte el comerç de vehicles motor

SERVEIS AL CONSUMIDOR

- 55 Serveis d'allotjament
- 56 Serveis de menjar i begudes
- 58 Edició
- 59 Act. de cinematografia, de vídeo i de programes de televisió
- 60 Activitats d'emissió i programació de ràdio i televisió
- 90 Activitats de creació, artístiques i d'espectacles
- 91 Act. de biblioteques, arxius, museus i altres activitats culturals
- 92 Activitats relacionades amb els jocs d'atzar i les apostes
- 93 Activitats esportives, recreatives i d'entreteniment
- 94 Activitats associatives
- 95 Reparació d'ordinadors, d'efectes personals i efectes domèstics
- 96 Altres activitats de serveis personals
- 97 Activitats de les llars que donen ocupació a personal domèstic
- 98 Act. de les llars que produeixen béns i serveis per a ús propi

SERVEIS A LA CIUTADANIA

- 84 Administració pública, Defensa i Seguretat Social obligatòria
- 85 Educació
- 86 Activitats sanitàries
- 87 Activitats de serveis socials amb allotjament
- 88 Activitats de serveis socials sense allotjament

INDÚSTRIA

- 5 Extracció d'antracita, hulla i lignit
- 6 Extracció de petroli brut i de gas natural
- 7 Extracció de minerals metàl·lics
- 8 Extracció de minerals no metàl·lics ni energètics
- 9 Activitats de suport a les indústries extractives
- 10 Indústries de productes alimentaris
- 11 Fabricació de begudes
- 12 Indústries del tabac
- 13 Indústries tèxtils
- 14 Confecció de peces de vestir
- 15 Indústria del cuir i del calçat
- 16 Indústria de la fusta i del suro, excepte mobles; cistelleria i esparteria
- 17 Indústries del paper
- 18 Arts gràfiques i reproducció de suports enregistrats
- 19 Coqueries i refinació del petroli
- 20 Indústries químiques
- 21 Fabricació de productes farmacèutics
- 22 Fabricació de productes de cautxú i matèries plàstiques
- 23 Fabricació d'altres productes minerals no metàl·lics
- 24 Metal·lúrgia, fabr. de productes bàsics de ferro, acer i ferroaliatges
- 25 Fabricació de productes metàl·lics, excepte maquinària i equips
- 26 Fabricació de productes informàtics, electrònics i òptics
- 27 Fabricació de materials i equips elèctrics
- 28 Fabricació de maquinària i equips ncaa
- 29 Fabricació de vehicles de motor, remolcs i semiremolcs
- 30 Fabricació d'altres materials de transport
- 31 Fabricació de mobles
- 32 Indústries manufactureres diverses
- 33 Reparació i instal·lació de maquinària i equips

SERVEIS RELACIONATS AMB L'EMPRESA

- 35 Subministrament d'energia elèctrica, gas, vapor i aire condicionat
- 36 Captació, potabilització i distribució d'aigua
- 37 Recollida i tractament d'aigües residuals
- 38 Activitats de recollida, tractament i eliminació de residus;
- 39 Activitats de descontaminació i altres serveis de gestió de residus
- 49 Transport terrestre; transport per canonades
- 50 Transport marítim i per vies de navegació interiors
- 51 Transport aeri
- 52 Emmagatzematge i activitats afins al transport
- 53 Activitats postals i de correus
- 61 Telecomunicacions
- 62 Serveis de tecnologies de la informació
- 63 Serveis d'informació
- 64 Mediació financera, excepte assegurances i fons de pensions
- 65 Assegurances, reassegurances i fons de pensions
- 66 Activitats auxiliars de la mediació financera i d'assegurances
- 68 Activitats immobiliàries
- 69 Activitats jurídiques i de comptabilitat
- 70 Activitats de les seus centrals; activitats de consultoria de gestió empresa
- 71 Serveis tècnics d'arquitectura i enginyeria; assajos i anàlisis tècnics
- 72 Recerca i desenvolupament
- 73 Publicitat i estudis de mercat
- 74 Altres activitats professionals, científiques i tècniques
- 75 Activitats veterinàries
- 77 Activitats de lloguer
- 78 Activitats relacionades amb l'ocupació
- 79 Activitats de les agències de viatges, operadors turístics i altres serveis
- 80 Activitats de seguretat i investigació
- 81 Serveis a edificis i activitats de jardineria
- 82 Activitats administratives d'oficina i altres activitats auxiliars a les empreses

Classificació pròpia en 18 sectors econòmics les activitats a 2 dígits de CCAE-2009

AGROINDUSTRIA

- 01 Agricultura, ramaderia, caça
- 02 Silvicultura i explotació forestal
- 03 Pesca i aqüicultura
- 10 Indústries de productes alimentaris
- 11 Fabricació de begudes
- 12 Indústries del tabac

EXTRACTIVES

- 05 Antracita, hulla i lignit
- 06 Petroli brut i de gas natural
- 07 Minerals metàl·lics
- 08 Minerals no metàl·lics ni energètics
- 09 Suport a les indústries extractives

TÈXTEL - QUÍMICA

- 13 Indústries tèxtils
- 14 Confecció de peces de vestir
- 15 Indústria del cuir i del calçat
- 17 Indústries del paper
- 19 Coqueries i refinació del petroli
- 20 Indústries químiques
- 22 Cautxú i plàstic

METALL

- 24 Metal·lúrgia
- 25 Productes metàl·lics, exc. Maquinària
- 27 Materials i equips elèctrics
- 28 Maquinària i equips ncaa
- 30 Altres materials de transport
- 33 Reparació i instal·lació de maquinària

AUTOMOCIÓ

- 29 Vehicles de motor, remolcs i semiremolcs
- 45 Venda i reparació de vehicles de motor

ALTRES MANUFACTURERES

- 16 Indústria fusta i suro, exc. Mobles
- 31 Mobles
- 32 Indústries manufactureres diverses

ENERGIA, AIGUA I RESIDUS

- 35 Energia elèctrica i gas
- 36 Aigua
- 37 Tractament d'aigües residuals
- 38 Tractament de residus
- 39 Gestió de residus

CONSTRUCCIÓ

- 23 Productes minerals no metàl·lics ncaa
- 41 Construcció d'immobles
- 42 Construcció d'obres d'enginyeria civil
- 43 Activitats especialitzades construcció
- 68 Activitats immobiliàries
- 71 Serveis tècnics: arquitectura i enginyeria

COMERÇ, HOSTELERIA I TURISME

- 47 Comerç detall, exc. vehicles de motor
- 55 Serveis d'allotjament
- 56 Serveis de menjar i begudes
- 79 Agències de viatges i operadors turístics

DISTRIBUCIÓ I LOGÍSTICA

- 46 Comerç engròs exc. vehicles de motor
- 49 Transport terrestre i per canals
- 50 Transport marítim i per vies de interiors
- 51 Transport aeri
- 52 Emmagatzematge i afins al transport

TIC

- 26 Productes informàtics i electrònics
- 61 Telecomunicacions
- 62 Serveis de tecnologies de la informació
- 95 Reparació ordinadors i efectes personals

SERVIS FINANCERS

- 64 Mediació financera
- 65 Assegurances i fons de pensions
- 66 Activitats auxiliars mediació financera

SERVEIS A LES EMPRESES

- 53 Activitats postals i de correus
- 69 Activitats jurídiques i de comptabilitat
- 70 Seus centrals i consultoria empresarial
- 74 Activitats professionals i tècniques ncaa
- 77 Activitats de lloguer
- 78 Activitats relacionades amb l'ocupació
- 80 Activitats de seguretat i investigació
- 81 Serveis a edificis i de jardineria
- 82 Activitats administratives d'oficina

ADMINISTRACIÓ PÚBLICA

- 84 Adm. pública, Defensa i SS obligatòria
- 99 Organismes extraterritorials

EDUCACIÓ I RECERCA

- 72 Recerca i desenvolupament
- 85 Educació

SALUT

- 21 Productes farmacèutics
- 75 Activitats veterinàries
- 86 Activitats sanitàries

SERVEIS SOCIALS

- 87 Serveis socials amb allotjament
- 88 Serveis socials sense allotjament
- 97 Llars que ocupen a personal domèstic
- 98 Llars productores béns i serv. ús propi

EDICIÓ, CULTURA I LLEURE

- 18 Arts gràfiques i suports enregistrats
- 58 Edició
- 59 Cinema i vídeo; enregistrament de so
- 60 Ràdio i televisió
- 63 Serveis d'informació
- 73 Publicitat i estudis de mercat
- 90 Activitats artístiques i d'espectacles
- 91 Biblioteques i museus
- 92 Jocs d'atzar i apostes
- 93 Activitats esportives i d'entreteniment
- 94 Activitats associatives
- 96 Altres activitats de serveis personals

○ Classificació de CCO-2011 en 5 grups d'ocupacions

Directors, gerents, tècnics i professionals de nivell superior i de suport

11 Directius administracions públiques i empreses
 12 Directors departaments administratius i comercials
 13 Directors producció i operacions
 14 Directors i gerents empreses hostaleria i comerç
 15 Directors i gerents altres empreses serveis ncaa
 21 Professionals de la salut
 22 Professors ensenyament primari, secundari i superior
 23 Altres professionals ensenyament
 24 Professionals ciències físiques, químiques i enginyeries
 25 Professionals dret
 26 Especialistes administració i comercialització
 27 Professionals tecnologies de la informació
 28 Professionals ciències socials
 29 Professionals cultura i espectacle
 31 Tècnics ciències i enginyeries
 32 Supervisors mines, indústries i construcció
 33 Tècnics sanitaris i professionals teràpies alternatives
 34 Professionals de suport finances i matemàtiques
 35 Representants, agents comercials i similars
 36 Prof. gestió administrativa, forces i cossos seguretat
 37 Prof. suport serveis jurídics, socials i sim.
 38 Tècnics tecnologies informació i comunicació (TIC)

Empleats comptables, administratius i altres empleats d'oficina

41 Empleats serveis comptables, financers i transport
 42 Empleats biblioteques, correus i similars
 43 Altres administratius sense atenció al públic
 44 Empleats agències viatges, recepcionistes i sim.
 45 Administratius amb atenció al públic ncaa

Treballadors dels serveis de restauració, personals, protecció i venedors

50 Cambrers i cuiners propietaris
 51 Treballadors assalariats serveis restauració
 52 Dependents botigues i magatzems
 53 Comerciants propietaris botigues
 54 Venedors (exc. botigues i magatzems)
 55 Caixers i taquillers (exc. banca)
 56 Treballadors que tenen cura persones, serv. salut
 57 Altres treballadors que tenen cura persones
 58 Treballadors serveis personals
 59 Treballadors serveis de protecció i seguretat

Treballadors qualificats de la indústria i l'agricultura

61 Treballadors act. agrícoles
 62 Treballadors act. ramaderes (avícoles i sim.)
 63 Treballadors act. agropecuàries mixtes
 64 Treballadors act. forestals, pesqueres, cinegètiques
 71 Treballadors obres estructurals construcció i sim.
 72 Treballadors acabats construcció i instal·lacions
 73 Soldadors, muntadors estructures metàl·liques, sim.
 74 Mecànics ajustadors maquinària
 75 Especialistes en electricitat i electrònica
 76 Mecànics precisió metalls, ceramistes i artesans
 77 Treballadors indústria alimentació, begudes i tabac
 78 Treballadors fusta, tèxtil, confecció, pell i calçat
 81 Operadors instal·lacions i màquines fixes
 82 Muntadors i engalzadors en fàbriques
 83 Maquinistes locomotora, operador maquinària i mariners
 84 Conductors vehicles, transport urbà o carretera

Ocupacions elementals

91 Empleats domèstics
 92 Altre tipus de personal de neteja
 93 Ajudants preparació aliments
 94 Recollidors residus, venedors carrer i altres sim.
 95 Peons agraris, forestals i pesquers
 96 Peons construcció i mineria
 97 Peons indústries manufactureres
 98 Peons transport, descarregadors i reposadors

OBSERVATORI VALLÈS OCCIDENTAL



Amb el suport de:



Diputació
Barcelona



Xarxa d'Observatoris
del Desenvolupament
Econòmic Local

