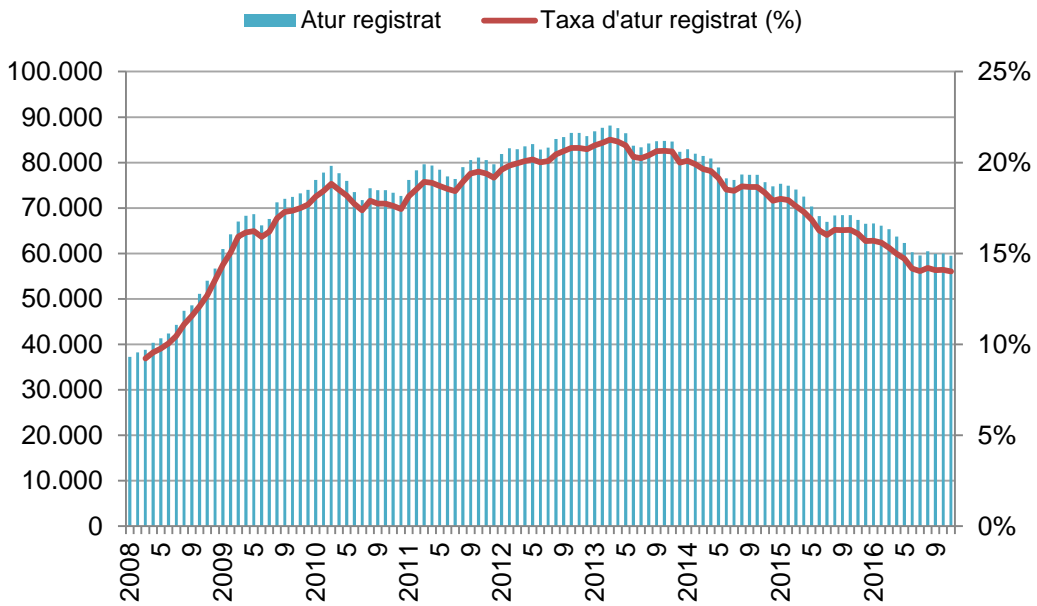


Novembre 2016

- El Vallès Occidental registra **59.527** persones aturades, 462 menys que el mes d'octubre. La **taxa d'atur** es situa en un **14,01%**.
- Respecte l'any anterior, es registren **7.867** desocupats menys, el que suposa una variació interanual del **-12,9%** de la taxa d'atur.
- **Augment mensual** del nombre de desocupats tant a **Catalunya** (4.573) com a **Espanya** (24.841).
- A nivell local, **l'atur disminueix en setze dels vint-i-tres municipis** respecte el mes d'octubre.
- Per sexe, **disminució de l'atur tant masculí (-200) com femení (-262)**.
- Per grups d'edat, **augmenta l'atur entre els joves (108)**, mentre que disminueix entre la resta de grups.
- Per nivell formatiu, **l'atur es redueix** en tots els col·lectius respecte l'any anterior, **sobretot entre els que compten amb estudis primaris**.
- Per sectors econòmics, i respecte el mes anterior, **encapçalen la reducció de l'atur la construcció, els serveis a la ciutadania i els serveis relacionats amb l'empresa**.

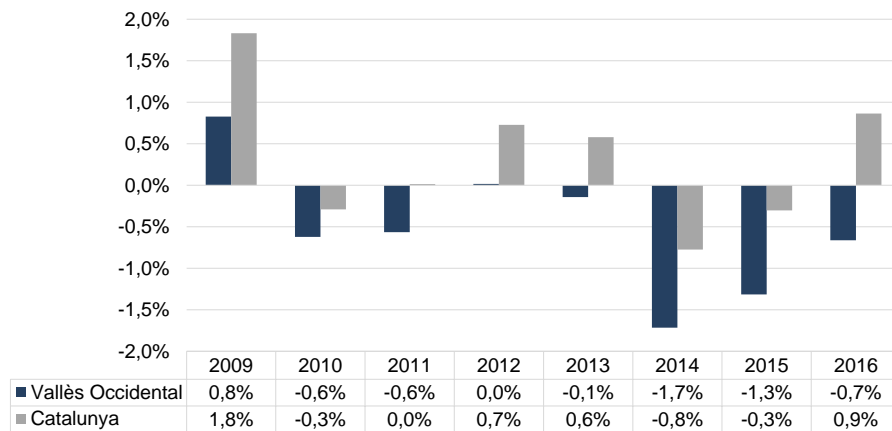
○ Evolució de la població desocupada i la taxa d'atur registral. Gener 2008 – Novembre 2016. Vallès Occidental



Amb un total de 59.527 persones desocupades, la taxa d'atur a la comarca a novembre de 2016 és del 14,01%. Tot i la tendència general de disminució de l'atur iniciada l'any 2014, encara resta lluny dels valors registrats l'any 2008, quan la xifra es situava per sota de les 40.000 persones desocupades.

Font: Observatori del Vallès Occidental, a partir de les dades del Departament d'Empresa i Coneixement (per a totes les dades de l'informe).

○ Variació mensual de la taxa d'atur. Mes de novembre del període 2009-2016. Vallès Occidental i Catalunya



La taxa d'atur disminueix lleugerament respecte el mes anterior a la comarca (-0,7%), mentre que s'incrementa de forma moderada a Catalunya (0,9%). Al mes de novembre és habitual que la comarca registri un descens de l'atur. A Catalunya l'evolució ha estat generalment negativa, a excepció dels anys 2010, 2014 i 2015.

○ Dades taxa atur registral

Novembre 2016	Taxa atur registral	Variació mensual*	Variació interanual	Nombre aturats
Vallès Occidental	14,01%	-0,7%	-12,9%	59.527
Barcelonès	11,85%	0,7%	-12,4%	125.890
Baix Llobregat	12,90%	-0,5%	-14,0%	48.707
Vallès Oriental	14,06%	0,5%	-11,5%	26.268
Província Barcelona	13,01%	0,2%	-12,8%	337.717
Catalunya	13,28%	0,9%	-12,3%	462.979

Respecte el mes anterior, la taxa augmenta lleugerament en tots els àmbits territorials de l'entorn a excepció del Vallès Occidental (-0,7%) i el Baix Llobregat (-0,5%).

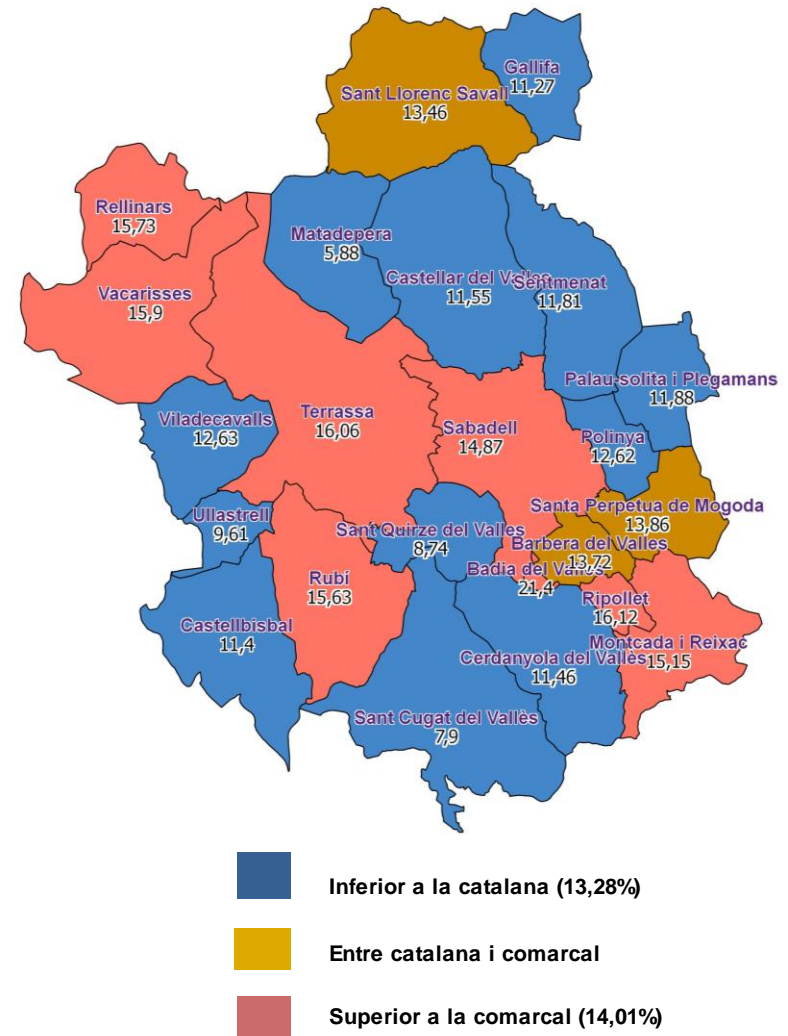
Interanualment, la taxa d'atur disminueix en tots els àmbits de manera similar, en torn al 12%. El Baix Llobregat registra el major descens (-14,0%).

*En blau: registre millor que el mes anterior

En vermell: registre pitjor que el mes anterior

Vuit municipis registren una taxa d'atur superior a la comarcal (14,01%). Respecte el mes d'octubre, l'atur disminueix en setze dels vint-i-tres municipis, i ho fa amb més intensitat a Vacarisses (-5,2%) i Viladecavalls (-4,2%).

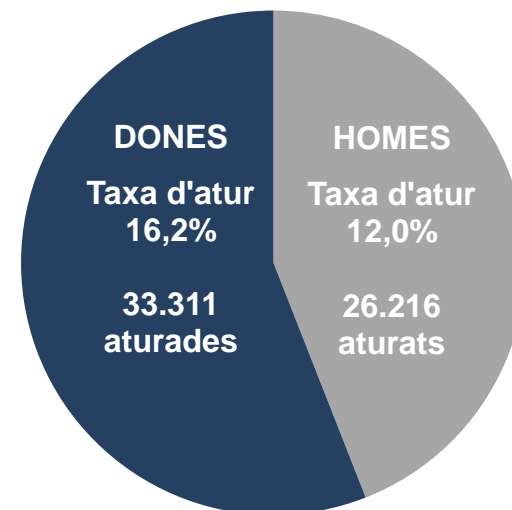
Municipi	Taxa d'atur	Variació mensual	Variació interanual	Desocupats novembre 2016	Desocupats novembre 2015
Badia del Vallès	21,40%	-2,8%	-10,2%	1.316	1.467
Barberà del Vallès	13,72%	0,9%	-11,4%	2.162	2.428
Castellar del Vallès	11,55%	-0,9%	-17,2%	1.263	1.497
Castellbisbal	11,40%	2,5%	-14,7%	661	767
Cerdanyola del Vallès	11,46%	-1,6%	-12,5%	3.183	3.629
Gallifa	11,27%	0,0%	-1,4%	8	8
Matadepera	5,88%	1,3%	-8,4%	217	229
Montcada i Reixac	15,15%	-0,7%	-12,8%	2.468	2.806
Palau-solità i Plegamans	11,88%	-0,4%	-14,2%	814	932
Polinyà	12,62%	0,7%	-11,2%	488	541
Rellinars	15,73%	-2,0%	-13,5%	42	52
Ripollet	16,12%	-1,5%	-10,2%	2.918	3.202
Rubí	15,63%	-0,9%	-13,5%	5.601	6.440
Sabadell	14,87%	-0,4%	-12,4%	14.451	16.290
Sant Cugat del Vallès	7,90%	-0,9%	-12,0%	3.015	3.319
Sant Llorenç Savall	13,46%	3,3%	-6,7%	135	140
Sant Quirze del Vallès	8,74%	-1,6%	-12,3%	776	873
Santa Perpètua de Mogoda	13,86%	0,8%	-13,6%	1.691	1.927
Sentmenat	11,81%	-0,6%	-17,3%	475	559
Terrassa	16,06%	-0,5%	-13,6%	16.934	19.272
Ullastrell	9,61%	-2,1%	-15,2%	83	97
Vacarisses	15,90%	-5,2%	-13,8%	393	449
Viladecavalls	12,63%	-4,2%	-8,0%	433	470
VALLÈS OCCIDENTAL	14,01%	-0,7%	-12,9%	59.527	67.394
CATALUNYA	13,28%	0,9%	-12,3%	462.979	521.660



○ Nombre d'aturats i taxa d'atur per municipi i sexe

Municipi	Atur registrat		Taxa d'atur	
	Homes	Dones	Homes	Dones
Badia del Vallès	597	719	18,6%	24,4%
Barberà del Vallès	915	1247	11,1%	16,6%
Castellar del Vallès	488	775	8,5%	14,8%
Castellbisbal	260	401	8,6%	14,5%
Cerdanyola del Vallès	1338	1845	9,2%	13,9%
Gallifa	4	4	10,8%	11,8%
Matadepera	87	130	4,4%	7,5%
Montcada i Reixac	1091	1377	12,7%	17,8%
Palau-solità i Plegamans	306	508	8,6%	15,5%
Polinyà	193	295	9,6%	16,0%
Rellinars	23	19	15,9%	15,6%
Ripollet	1332	1586	14,0%	18,5%
Rubí	2498	3103	13,6%	17,7%
Sabadell	6549	7902	13,5%	16,3%
Sant Cugat del Vallès	1381	1634	7,0%	8,8%
Sant Llorenç Savall	61	74	11,5%	15,6%
Sant Quirze del Vallès	322	454	6,9%	10,9%
Santa Perpètua de Mogoda	719	972	11,2%	16,7%
Sentmenat	184	291	8,8%	15,1%
Terrassa	7519	9415	13,7%	18,6%
Ullastrell	25	58	5,6%	13,9%
Vacarisses	164	229	12,7%	19,3%
Viladecavalls	160	273	9,0%	16,5%
VALLÈS OCCIDENTAL	26.216	33.311	12,0%	16,2%
Variació mensual	-0,8%	-0,8%	-0,7%	-0,7%
Variació anual	-14,3%	-9,5%	-16,0%	-10,3%

○ Taxa d'atur i nombre de persones aturades per sexe



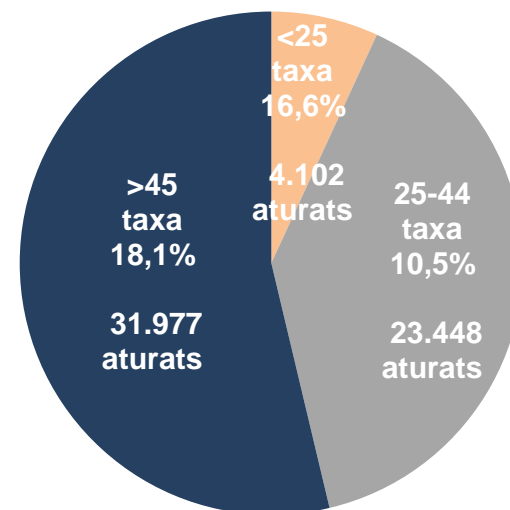
La taxa masculina es manté en un 12,0% i la femenina es situa en el 16,2%.

En un any, la taxa d'atur dels homes disminueix un 16,0% i la de les dones en un 10,3%.

○ Nombre i taxa d'atur per municipis i grups d'edat

Municipi	Atur registrat			Taxa d'atur		
	<25	25-44	>45	<25	25-44	>45
Badia del Vallès	137	530	649	33,3%	17,2%	24,5%
Barberà del Vallès	177	846	1.139	18,7%	10,5%	16,8%
Castellar del Vallès	61	445	757	10,0%	8,0%	15,9%
Castellbisbal	49	245	367	14,4%	8,3%	14,7%
Cerdanyola del Vallès	218	1.196	1.769	14,8%	8,8%	14,0%
Gallifa	0	4	4	0,0%	10,8%	13,3%
Matadepera	12	88	117	5,8%	4,6%	7,5%
Montcada i Reixac	189	1.002	1.277	19,4%	12,1%	18,2%
Palau-solità i Plegamans	61	267	486	15,1%	7,7%	16,3%
Polinyà	37	227	224	16,2%	11,3%	13,8%
Rellinars	1	21	20	7,1%	15,1%	17,5%
Ripollet	237	1.165	1.516	21,6%	12,7%	19,4%
Rubí	349	2.156	3.096	14,3%	11,8%	20,4%
Sabadell	972	5.599	7.880	16,9%	10,6%	20,3%
Sant Cugat del Vallès	143	1.222	1.650	8,3%	6,2%	9,9%
Sant Llorenç Savall	13	48	74	21,0%	9,5%	17,1%
Sant Quirze del Vallès	40	283	453	8,0%	6,2%	11,9%
Santa Perpètua de Mogoda	150	663	878	20,1%	10,7%	16,8%
Sentmenat	35	190	250	14,9%	9,2%	14,5%
Terrassa	1.166	6.928	8.840	18,7%	12,0%	21,4%
Ullastrell	2	28	53	4,3%	6,3%	14,1%
Vacarisses	20	154	219	14,6%	12,3%	20,3%
Viladecavalls	33	141	259	16,3%	8,2%	17,3%
VALLÈS OCCIDENTAL	4.102	23.448	31.977	16,6%	10,5%	18,1%
Variació mensual	2,7%	-1,0%	-1,1%	2,3%	-0,9%	-0,9%
Variació anual	-4,4%	-17,2%	-8,1%	-15,0%	-16,7%	-10,5%

○ Taxa d'atur i nombre de persones aturades per grups d'edat



Per grups d'edat, i respecte el mes d'octubre, la taxa d'atur augmenta entre el col·lectiu jove (2,3%), mentre que disminueix entre els majors de 45 anys i entre les edats centrals (-0,9% ambdós).

La taxa d'atur dels joves es situa en el 16,6% i representen el 6,9% del total d'aturats.

La taxa d'atur dels majors de 45 es situa en un 18,1%, i és el col·lectiu que concentra més desocupats (53,7%).

La taxa d'atur del grup central es situa en un 10,5%, amb el 39,4% del total d'aturats.

○ Desocupats registrats per grups d'edat i nivell d'instrucció. Vallès Occidental

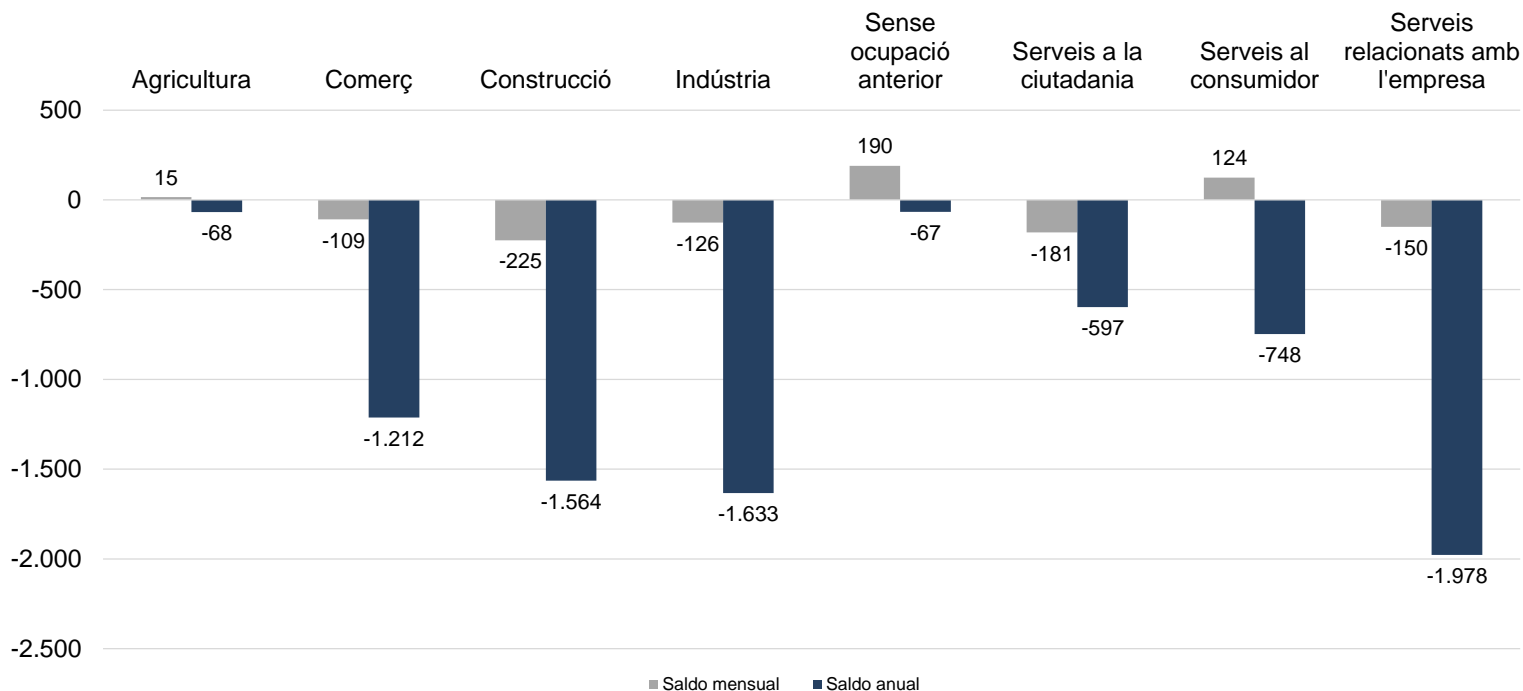
	Sense estudis		Primaris		Secundaris ESO i EGB		Secundaris CFGM		Superiors		Total	
	Núm	%	Núm	%	Núm	%	Núm	%	Núm	%	Núm	%
<25 anys	56	0,1%	183	0,3%	2.936	4,9%	537	0,9%	390	0,7%	4.102	6,9%
25-45 anys	1.072	1,8%	1.278	2,1%	14.286	24,0%	2.348	3,9%	4.464	7,5%	23.448	39,4%
>45 anys	1.658	2,8%	3.233	5,4%	21.458	36,0%	2.677	4,5%	2.951	5,0%	31.977	53,7%
% vers total	2.786	4,7%	4.694	7,9%	38.680	65,0%	5.562	9,3%	7.805	13,1%	59.527	100,0%
Variació anual nivell formatiu	-515	-15,6%	-806	-14,7%	-5.062	-11,6%	-706	-11,3%	-778	-9,1%	-7.867	-11,7%

Per nivell d'instrucció: el 65,0% dels aturats registrats a la comarca tenen com a màxim estudis d'ESO o EGB, mentre que només el 13,1% compten amb estudis superiors.

Interanualment, l'atur ha caigut en tots els nivells d'instrucció, sobretot entre els col·lectius amb menor nivell formatiu: sense estudis (-15,6%) i estudis primaris (-14,7%) .

Per nivell d'instrucció i edat: el gruix de desocupats (36,0%) es concentra en els majors de 45 anys amb estudis secundaris d'ESO i EGB.

○ Variació en xifres absolutes de l'atur registrat segons sector a on estava treballant la persona desocupada



Veure la classificació d'activitats econòmiques a la pàgina 10

Respecte el mes anterior, augmenta el nombre de desocupats entre el col·lectiu *sense ocupació anterior* (190), els *serveis al consumidor* (124) i *l'agricultura* (15). Encapçalen la reducció de l'atur la *construcció* (-225), els *serveis a la ciutadania* (-181) i els *serveis relacionats amb l'empresa* (-150).

Interanualment, l'atur es redueix en tots els sectors. En termes absoluts ho fa sobretot en els *serveis relacionats amb l'empresa* (-1.978), la *indústria* (-1.633), la *construcció* (-1.564) i el *comerç* (-1.212).

○ Les activitats econòmiques que més baixen el nombre de persones aturades registrades

Activitat	Saldo mensual	Variació mensual	% vers el total	Total desocupats
Construcció d'immobles	-123	-4,8%	4,1%	2.462
Activitats relacionades amb l'ocupació	-89	-1,9%	7,8%	4.660
Comerç engròs, exc. vehicles motor	-64	-2,5%	4,1%	2.448
Activitats especialitzades construcció	-60	-1,8%	5,6%	3.359
Educació	-55	-4,7%	1,9%	1.119
Activitats sanitàries	-45	-5,1%	1,4%	846
Construcció d'obres d'enginyeria civil	-42	-8,2%	0,8%	472
Comerç detall, exc. vehicles motor	-40	-0,7%	9,7%	5.765
Serveis socials sense allotjament	-39	-6,3%	1,0%	579
Serveis a edificis i de jardineria	-36	-1,0%	6,2%	3.662
Total	-593	-3,7%	36,5%	21.710

Encapçalen el rànking de disminució de l'atur la *construcció d'immobles (-123)*, *activitats relacionades amb l'ocupació (-89)*, *comerç a l'engròs (-64)* i *activitats especialitzades de la construcció (-60)*.

○ Les activitats econòmiques que més augmenten el nombre de persones aturades registrades

Activitat	Saldo mensual	Variació mensual	% vers el total	Total desocupats
Sense ocupació anterior	190	4,3%	7,7%	4.570
Serveis de menjar i begudes	114	3,1%	6,3%	3.761
Serveis d'allotjament	23	5,3%	0,8%	453
Activitats administratives d'oficina	20	1,5%	2,3%	1.394
Llars que ocupen personal domèstic	19	1,9%	1,7%	1.019
Transport aeri	17	113,3%	0,1%	32
Agricultura, ramaderia i caça	14	3,3%	0,7%	441
Activitats auxiliars mediació financera	13	9,0%	0,3%	157
Activitats de seguretat i investigació	13	7,1%	0,3%	195
Arts gràfiques i suports enregistrats	10	2,0%	0,8%	502
Total	433	15,1%	21,0%	12.524

L'augment de l'atur destaca entre el col·lectiu *sense ocupació anterior (190)*, *serveis de menjar i begudes (114)*, *serveis d'allotjament (23)* i *activitats administratives d'oficina (20)*.

○ Taxa d'atur registrat municipal:

Càlcul de la taxa d'atur registrat del Departament d'Empresa i Coneixement a partir de la darrera dada de població activa trimestral disponible, seguint la metodologia de la Xarxa d'Observatoris de Desenvolupament Local de la província de Barcelona.

Podeu ampliar la informació sobre la nova metodologia de càlcul accedint al següent [enllaç](#):

CLASSIFICACIONS

○ Classificació pròpia de les activitats a 2 dígits de CCAE-2009 en 7 sectors econòmics

AGRICULTURA

- 1 Agricultura, ramaderia, caça i activitats relacionades
- 2 Silvicultura i explotació forestal
- 3 Pesca i aqüicultura

CONSTRUCCIÓ

- 41 Construcció d'immobles
- 42 Construcció d'obres d'enginyeria civil
- 43 Activitats especialitzades de la construcció

COMERÇ

- 45 Venda i reparació de vehicles de motor i motocicletes
- 46 Comerç a l'engròs i intermediaris del comerç
- 47 Comerç al detall, excepte el comerç de vehicles motor

SERVEIS AL CONSUMIDOR

- 55 Serveis d'allotjament
- 56 Serveis de menjar i begudes
- 58 Edició
- 59 Act. de cinematografia, de vídeo i de programes de televisió
- 60 Activitats d'emissió i programació de ràdio i televisió
- 90 Activitats de creació, artístiques i d'espectacles
- 91 Act. de biblioteques, arxius, museus i altres activitats culturals
- 92 Activitats relacionades amb els jocs d'atzar i les apostes
- 93 Activitats esportives, recreatives i d'entreteniment
- 94 Activitats associatives
- 95 Reparació d'ordinadors, d'efectes personals i efectes domèstics
- 96 Altres activitats de serveis personals
- 97 Activitats de les llars que donen ocupació a personal domèstic
- 98 Act. de les llars que produeixen béns i serveis per a ús propi

SERVEIS A LA CIUTADANIA

- 84 Administració pública, Defensa i Seguretat Social obligatòria
- 85 Educació
- 86 Activitats sanitàries
- 87 Activitats de serveis socials amb allotjament
- 88 Activitats de serveis socials sense allotjament

INDÚSTRIA

- 5 Extracció d'antracita, hulla i lignit
- 6 Extracció de petroli brut i de gas natural
- 7 Extracció de minerals metàl·lics
- 8 Extracció de minerals no metàl·lics ni energètics
- 9 Activitats de suport a les indústries extractives
- 10 Indústries de productes alimentaris
- 11 Fabricació de begudes
- 12 Indústries del tabac
- 13 Indústries tèxtils
- 14 Confecció de peces de vestir
- 15 Indústria del cuir i del calçat
- 16 Indústria de la fusta i del suro, excepte mobles; cistelleria i esparteria
- 17 Indústries del paper
- 18 Arts gràfiques i reproducció de suports enregistrats
- 19 Coqueries i refinació del petroli
- 20 Indústries químiques
- 21 Fabricació de productes farmacèutics
- 22 Fabricació de productes de cautxú i matèries plàstiques
- 23 Fabricació d'altres productes minerals no metàl·lics
- 24 Metal·lúrgia, fabr. de productes bàsics de ferro, acer i ferroaliatges
- 25 Fabricació de productes metàl·lics, excepte maquinària i equips
- 26 Fabricació de productes informàtics, electrònics i òptics
- 27 Fabricació de materials i equips elèctrics
- 28 Fabricació de maquinària i equips ncaa
- 29 Fabricació de vehicles de motor, remolcs i semiremolcs
- 30 Fabricació d'altres materials de transport
- 31 Fabricació de mobles
- 32 Indústries manufactureres diverses
- 33 Reparació i instal·lació de maquinària i equips

SERVEIS RELACIONATS AMB L'EMPRESA

- 35 Subministrament d'energia elèctrica, gas, vapor i aire condicionat
- 36 Captació, potabilització i distribució d'aigua
- 37 Recollida i tractament d'aigües residuals
- 38 Activitats de recollida, tractament i eliminació de residus;
- 39 Activitats de descontaminació i altres serveis de gestió de residus
- 49 Transport terrestre; transport per canonades
- 50 Transport marítim i per vies de navegació interiors
- 51 Transport aeri
- 52 Emmagatzematge i activitats afins al transport
- 53 Activitats postals i de correus
- 61 Telecomunicacions
- 62 Serveis de tecnologies de la informació
- 63 Serveis d'informació
- 64 Mediació financera, excepte assegurances i fons de pensions
- 65 Assegurances, reassegurances i fons de pensions
- 66 Activitats auxiliars de la mediació financera i d'assegurances
- 68 Activitats immobiliàries
- 69 Activitats jurídiques i de comptabilitat
- 70 Activitats de les seus centrals; activitats de consultoria de gestió empresa
- 71 Serveis tècnics d'arquitectura i enginyeria; assajos i anàlisis tècnics
- 72 Recerca i desenvolupament
- 73 Publicitat i estudis de mercat
- 74 Altres activitats professionals, científiques i tècniques
- 75 Activitats veterinàries
- 77 Activitats de lloguer
- 78 Activitats relacionades amb l'ocupació
- 79 Activitats de les agències de viatges, operadors turístics i altres serveis
- 80 Activitats de seguretat i investigació
- 81 Serveis a edificis i activitats de jardineria
- 82 Activitats administratives d'oficina i altres activitats auxiliars a les empreses

OBSERVATORI VALLÈS OCCIDENTAL



Amb el suport de:



Diputació
Barcelona



Xarxa d'Observatoris
del Desenvolupament
Econòmic Local

