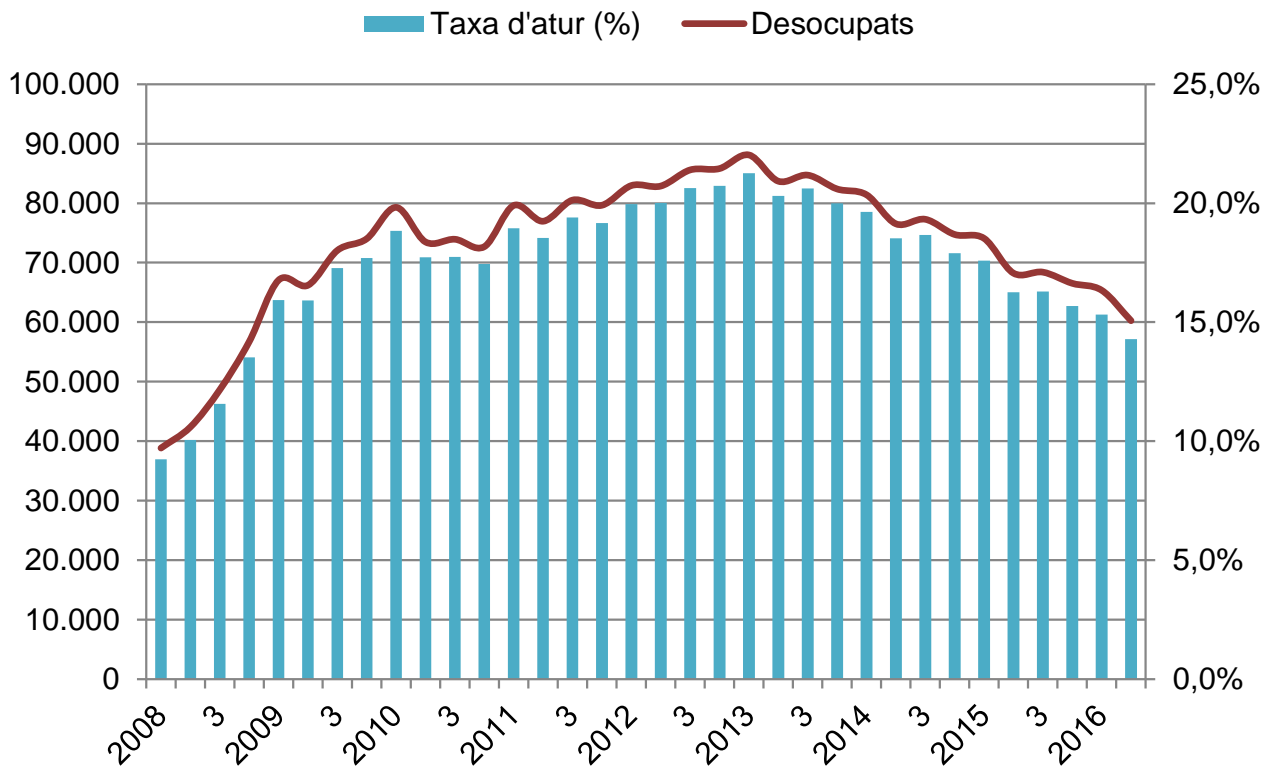


## Juny 2016

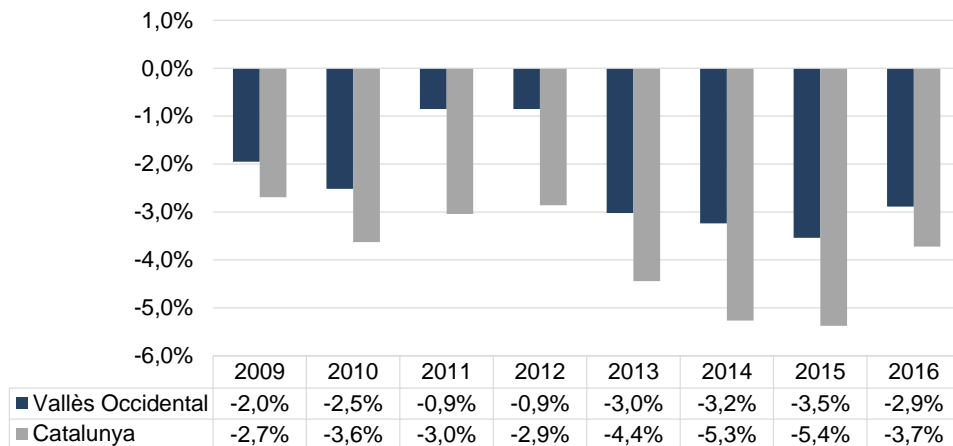
- **El Vallès Occidental registra 60.242 persones aturades**, 2.099 menys que el mes de maig. Amb una variació mensual de -2,9%, la **taxa d'atur és situa en un 14,28%**.
- **Respecte l'any anterior, es registren 7.997 desocupats menys**, el que suposa un descens del 12,2% de la taxa d'atur.
- **Disminució mensual** del nombre de desocupats tant a **Catalunya** (-20.145) com a **Espanya** (-124.349).
- A nivell local, **l'atur cau en vint-i-un dels vint-i-tres municipis** respecte el mes de de maig.
- Per sexe, **l'atur es redueix més entre els homes** que entre les dones.
- Per grups d'edat, **disminueix en tots els grups d'edat** i ho fa, sobretot, entre els joves.
- Per nivell formatiu, l'atur **es redueix** en tots els col·lectius respecte l'any anterior, **sobretot entre els que compten amb estudis superiors**.
- Per sectors econòmics, i respecte el mes anterior, **l'atur cau en tots els sectors, sobretot en els serveis relacionats amb l'empresa**.

○ Evolució de la població desocupada i la taxa d'atur registral. 1T2008-2T2016. Vallès Occidental



Amb un total de 60.242 persones desocupades, la taxa d'atur a la comarca a juny de 2016 és del 14,28%. Tot i la tendència de disminució de l'atur iniciada l'any 2014, encara resta lluny dels valors registrats l'any 2008, quan es situava en torn el 9%.

## ○ Variació mensual de la taxa d'atur. Mes de juny del període 2009-2016. Vallès Occidental i Catalunya



La taxa d'atur a la comarca disminueix respecte el mes anterior (-2,9%), i ho fa amb menys intensitat que a Catalunya (-3,7%). El mes de juny ha estat sempre un mes positiu en termes de descens de l'atur a la comarca.

## ○ Dades taxa atur registral

Juny 2016	Taxa atur registral	Variació mensual*	Variació interanual	Nombre aturats
<b>Vallès Occidental</b>	14,28%	<b>-2,9%</b>	-12,2%	60.242
<b>Barcelonès</b>	11,98%	<b>-2,9%</b>	-11,6%	126.038
<b>Baix Llobregat</b>	13,41%	<b>-0,6%</b>	-10,7%	49.074
<b>Vallès Oriental</b>	14,14%	<b>-2,9%</b>	-10,8%	26.154
<b>Província Barcelona</b>	13,17%	<b>-3,0%</b>	-11,7%	337.979
<b>Catalunya</b>	13,14%	<b>-3,7%</b>	-10,9%	510.947

La taxa disminueix en tots els àmbits territorials de l'entorn tant mensual com interanualment i ho fa amb més intensitat al conjunt català (-3,7%) i província de Barcelona (-3,0%). Tots els àmbits registren una caiguda de l'atur més intensa que el mes anterior, a excepció del Baix Llobregat (-0,6%).

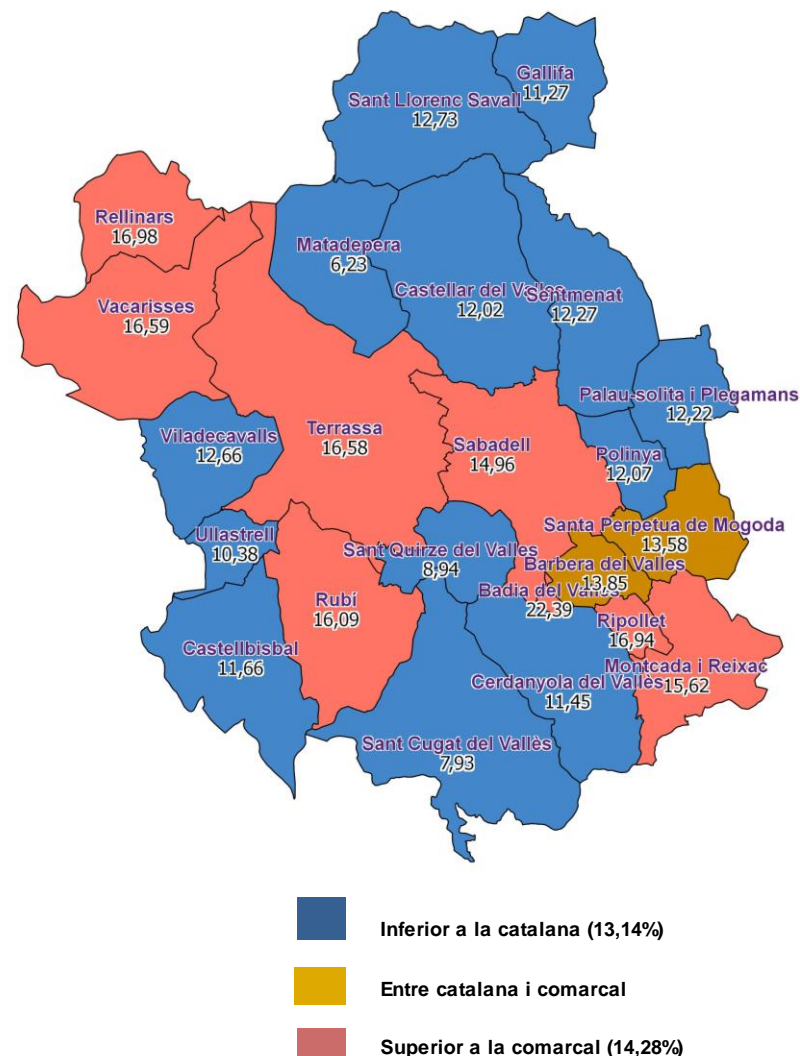
Font: Observatori del Vallès Occidental, a partir de les dades del Departament d' Empresa i Coneixement (per a totes les dades de l'informe).

\*En blau: registre millor que el mes anterior

En vermell: registre pitjor que el mes anterior

Vuit municipis registren una taxa d'atur superior a la comarcal (14,28%). Respecte el mes de maig, l'atur cau a tots els municipis a excepció de Gallifa i Matadepera. Interanualment l'atur disminueix a tots els municipis.

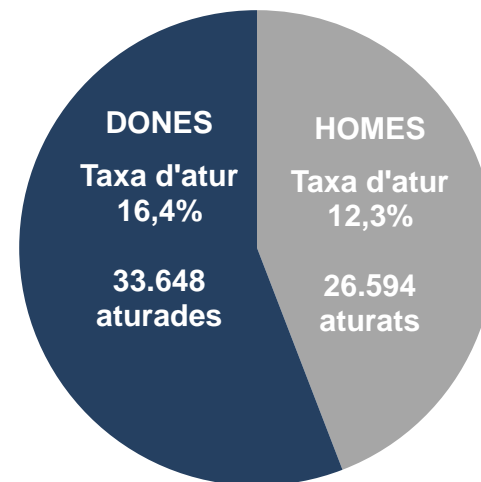
Municipi	Taxa d'atur	Variació mensual	Variació interanual	Desocupats juny 2016
Badia del Vallès	22,39%	-2,2%	-9,0%	1.386
Barberà del Vallès	13,85%	-1,4%	-10,6%	2.162
Castellar del Vallès	12,02%	-2,7%	-12,7%	1.310
Castellbisbal	11,66%	-4,0%	-17,2%	672
Cerdanyola del Vallès	11,45%	-2,2%	-14,5%	3.180
Gallifa	11,27%	53,2%	-31,5%	8
Matadepera	6,23%	4,7%	-1,3%	229
Montcada i Reixac	15,62%	-4,3%	-12,6%	2.523
Palau-solità i Plegamans	12,22%	-4,4%	-10,3%	829
Polinyà	12,07%	-7,0%	-14,4%	463
Rellinars	16,98%	-5,2%	-11,9%	45
Ripollet	16,94%	-1,7%	-6,5%	3.047
Rubí	16,09%	-2,4%	-9,8%	5.731
Sabadell	14,96%	-2,5%	-11,9%	14.430
Sant Cugat del Vallès	7,93%	-3,4%	-13,6%	3.019
Sant Llorenç Savall	12,73%	-8,8%	-9,0%	125
Sant Quirze del Vallès	8,94%	-3,2%	-10,6%	796
Santa Perpètua de Mogoda	13,58%	-4,1%	-17,0%	1.622
Sentmenat	12,27%	-4,3%	-20,5%	483
Terrassa	16,58%	-3,2%	-12,6%	17.247
Ullastrell	10,38%	-5,6%	-13,2%	90
Vacarisses	16,59%	-1,6%	-12,7%	407
Viladecavalls	12,66%	-1,2%	-16,6%	438
<b>VALLÈS OCCIDENTAL</b>	<b>14,28%</b>	<b>-2,9%</b>	<b>-12,2%</b>	<b>60.242</b>
<b>CATALUNYA</b>	<b>13,14%</b>	<b>-3,7%</b>	<b>-10,9%</b>	<b>450.060</b>



## ○ Nombre d'aturats i taxa d'atur per municipi i sexe

Municipi	Atur registrat		Taxa d'atur	
	Homes	Dones	Homes	Dones
Badia del Vallès	642	744	19,9%	25,2%
Barberà del Vallès	902	1.260	11,1%	16,9%
Castellar del Vallès	537	773	9,4%	14,9%
Castellbisbal	267	405	8,9%	14,7%
Cerdanyola del Vallès	1.353	1.827	9,2%	14,0%
Gallifa	6	2	15,4%	6,3%
Matadepera	101	128	5,2%	7,5%
Montcada i Reixac	1.108	1.415	13,1%	18,4%
Palau-solità i Plegamans	305	524	8,7%	16,0%
Polinyà	176	287	8,8%	15,6%
Rellinars	23	22	16,2%	17,9%
Ripollet	1.339	1.708	14,3%	19,9%
Rubí	2.530	3.201	14,0%	18,2%
Sabadell	6.559	7.871	13,7%	16,2%
Sant Cugat del Vallès	1.380	1.639	7,1%	8,8%
Sant Llorenç Savall	53	72	10,3%	15,5%
Sant Quirze del Vallès	322	474	6,9%	11,3%
Santa Perpètua de Mogoda	662	960	10,6%	16,8%
Sentmenat	186	297	9,1%	15,7%
Terrassa	7.778	9.469	14,5%	18,8%
Ullastrell	34	56	7,5%	13,5%
Vacarisses	175	232	13,7%	19,7%
Viladecavalls	156	282	8,7%	16,8%
<b>VALLÈS OCCIDENTAL</b>	<b>26.594</b>	<b>33.648</b>	<b>12,3%</b>	<b>16,4%</b>
<b>Variació mensual</b>	<b>-4,7%</b>	<b>-2,3%</b>	<b>-4,1%</b>	<b>-1,9%</b>
<b>Variació anual</b>	<b>-14,2%</b>	<b>-9,6%</b>	<b>-14,4%</b>	<b>-10,4%</b>

## ○ Taxa d'atur i nombre de persones aturades per sexe



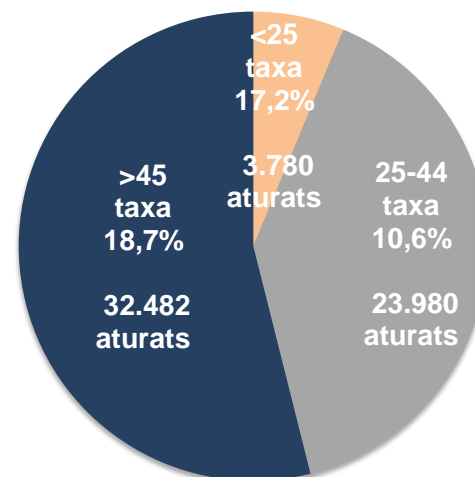
En un any, la taxa d'atur dels homes disminueix un 14,4% i la de les dones en un 10,4%. La taxa masculina es situa en un 12,3% i la femenina en un 16,4%.

Respecte el mes de maig, la taxa d'atur disminueix més entre els homes (-4,7%) que entre les dones (-2,3%).

## ○ Nombre i taxa d'atur per municipis i grups d'edat

Municipi	Atur registrat			Taxa d'atur		
	<25	25-44	>45	<25	25-44	>45
Badia del Vallès	126	591	669	33,9%	18,5%	25,6%
Barberà del Vallès	148	840	1.174	17,7%	10,3%	17,7%
Castellar del Vallès	79	465	766	13,9%	8,2%	16,5%
Castellbisbal	49	255	368	15,8%	8,4%	15,1%
Cerdanyola del Vallès	185	1.214	1.781	15,0%	8,4%	14,8%
Gallifa	0	3	5	0,0%	8,3%	16,1%
Matadepera	17	86	126	8,8%	4,4%	8,3%
Montcada i Reixac	188	1.032	1.303	21,2%	12,2%	19,1%
Palau-solità i Plegamans	53	295	481	14,8%	8,4%	16,6%
Polinyà	29	212	222	14,4%	10,4%	14,0%
Rellinars	1	23	21	8,3%	16,1%	19,1%
Ripollet	214	1.326	1.507	21,8%	14,0%	19,9%
Rubí	312	2.223	3.196	15,6%	11,8%	21,6%
Sabadell	881	5.615	7.934	17,8%	10,5%	20,8%
Sant Cugat del Vallès	120	1.216	1.683	8,3%	6,2%	10,0%
Sant Llorenç Savall	7	49	69	13,7%	9,5%	16,6%
Sant Quirze del Vallès	45	304	447	9,8%	6,5%	12,0%
Santa Perpètua de Mogoda	125	637	860	19,1%	10,2%	17,0%
Sentmenat	31	188	264	14,9%	9,1%	15,9%
Terrassa	1.113	7.074	9.060	18,8%	12,4%	22,1%
Ullastrell	6	27	57	13,3%	6,0%	15,3%
Vacarisses	25	158	224	19,2%	12,5%	21,3%
Viladecavalls	26	147	265	14,4%	8,2%	17,8%
<b>VALLÈS OCCIDENTAL</b>	<b>3.780</b>	<b>23.980</b>	<b>32.482</b>	<b>17,2%</b>	<b>10,6%</b>	<b>18,7%</b>
<b>Variació mensual</b>	<b>-6,9%</b>	<b>-4,3%</b>	<b>-2,3%</b>	<b>-5,7%</b>	<b>-3,8%</b>	<b>-1,8%</b>
<b>Variació anual</b>	<b>-9,1%</b>	<b>-16,4%</b>	<b>-8,2%</b>	<b>-12,0%</b>	<b>-16,0%</b>	<b>-9,6%</b>

## ○ Taxa d'atur i nombre de persones aturades per grups d'edat



Per grups d'edat, i respecte el mes de maig, la taxa d'atur cau sobretot entre el col·lectiu jove (-5,7%), seguit per les edats centrals (-3,8%) i els majors de 45 anys (-1,8%).

La taxa d'atur dels joves es situa en el 17,2% i representen el 6,3% del total d'aturats.

La taxa d'atur dels majors de 45 es situa en un 18,7%, i és el col·lectiu que concentra més desocupats (53,9%).

La taxa d'atur del grup central es situa en un 10,6%, amb el 39,8% del total d'aturats.

○ Desocupats registrats per grups d'edat i nivell d'instrucció. Vallès Occidental

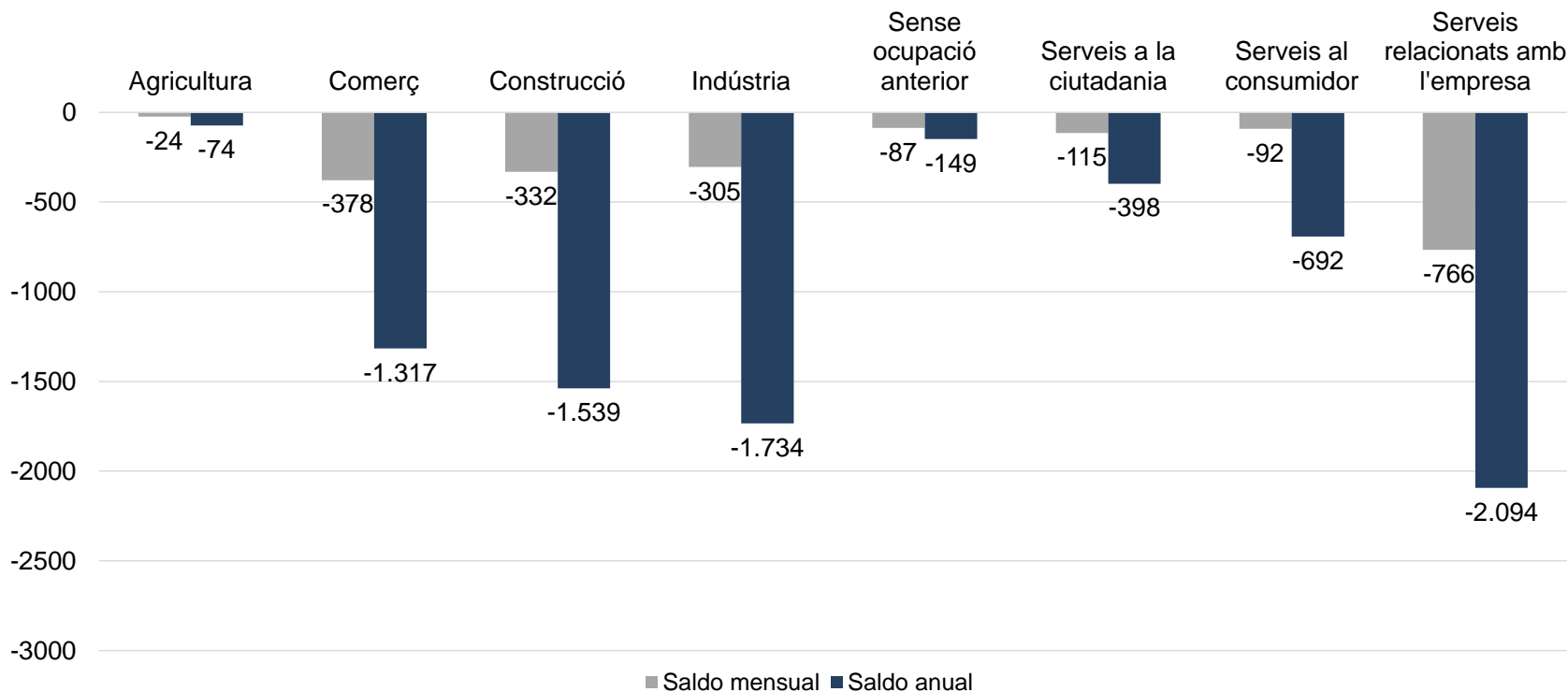
	Sense estudis		Primaris		Secundaris ESO i EGB		Secundaris CFGM		Superiors		Total	
	Núm	%	Núm	%	Núm	%	Núm	%	Núm	%	Núm	%
<25	74	0,1%	186	0,3%	2.741	4,5%	511	0,8%	268	0,4%	3.780	6,3%
25-45	1.183	2,0%	1.405	2,3%	14.771	<b>24,5%</b>	2.362	3,9%	4.259	7,1%	23.980	39,8%
>45	1.790	3,0%	3.456	5,7%	21.764	<b>36,1%</b>	2.639	4,4%	2.833	4,7%	32.482	53,9%
<b>% vers total</b>	3.047	5,1%	5.047	8,4%	39.276	<b>65,2%</b>	5.512	9,1%	7.360	<b>12,2%</b>	60.242	100,0%
<b>Variació anual nivell formatiu</b>	-340	-10,0%	-713	-12,4%	-5.075	-11,4%	-614	-10,0%	-1.255	<b>-14,6%</b>	-7.997	-11,7%

**Per nivell d'instrucció:** el 65,2% dels aturats registrats a la comarca tenen com a màxim estudis d'ESO o EGB, mentre que només el 12,2% compten amb estudis superiors.

Interanualment, l'atur ha caigut en tots els nivells d'instrucció, sobretot entre els aturats que compten amb estudis superiors (-14,6%).

**Per nivell d'instrucció i edat:** el gruix de desocupats (36,1%) es concentra en els majors de 45 anys amb estudis secundaris d'ESO i EGB.

○ Variació en xifres absolutes de l'atur registrat segons sector a on estava treballant el desocupat.



Veure la classificació d'activitats econòmiques a la pàg. 8

Respecte el mes anteriors, tots els sectors redueixen el nombre de desocupats. Encapçalen la reducció de l'atur els *serveis relacionats amb l'empresa* (-766), el *comerç* (-378), la *construcció* (-322) i la *indústria* (-305).

Interanualment, l'atur es redueix en tots els sectors, sobretot en els *serveis relacionats amb l'empresa* (-2.094), la *indústria* (-1.734), la *construcció* (-1.539) i el *comerç* (-1.317).



## ○ Les activitats econòmiques que més baixen el nombre de persones aturades registrades

Activitat	Saldo mensual	Variació mensual	% vers el total	Total desocupats
Activitats relacionades amb l'ocupació	-342	-7,2%	7,3%	4.408
Comerç detall, exc. vehicles motor	-231	-3,8%	9,7%	5.822
Activitats especialitzades construcció	-165	-4,4%	6,0%	3.601
Construcció d'immobles	-156	-5,4%	4,5%	2.727
Comerç engròs, exc. vehicles motor	-121	-4,6%	4,2%	2.520
Serveis a edificis i de jardineria	-98	-2,7%	6,0%	3.597
Sense ocupació anterior	-87	-1,9%	7,6%	4.560
Activitats sanitàries	-62	-7,0%	1,4%	822
Tractament de residus	-56	-14,9%	0,5%	321
Transport terrestre i per canonades	-49	-4,7%	1,6%	992
<b>Total</b>	<b>-1.367</b>	<b>-5,6%</b>	<b>48,8%</b>	<b>29.370</b>

Encapçalen el rànking de disminució de l'atur les *activitats relacionades amb l'ocupació* (-342), el *comerç al detall* (-231), les *activitats especialitzades de construcció* (-165) i la *construcció d'immobles* (-156).

## ○ Les activitats econòmiques que més augmenten el nombre de persones aturades registrades

Activitat	Saldo mensual	Variació mensual	% vers el total	Total desocupats
Serveis de menjar i begudes	14	0,4%	6,2%	3.737
Serveis socials sense allotjament	8	1,3%	1,0%	610
Educació	7	0,6%	2,0%	1.223
Activitats esportives i d'entreteniment	7	1,5%	0,8%	476
Activitats postals i de correus	6	2,9%	0,4%	216
Assegurances i fons pensions	6	5,1%	0,2%	124
Indústria del cuir i del calçat	3	5,0%	0,1%	63
Seus centrals i consultoria empresarial	3	2,2%	0,2%	139
Pesca i aqüicultura	2	28,6%	0,0%	9
Llars que ocupen personal domèstic	2	0,2%	1,7%	1.019
<b>Total</b>	<b>58</b>	<b>4,8%</b>	<b>11,0%</b>	<b>6.597</b>

L'augment de l'atur és molt lleu a totes les activitats, i augmenta més a *serveis de menjar i begudes* (14), *serveis socials sense allotjament* (8), *educació* (7) i *activitats esportives* (7).

## ○ Taxa d'atur registrat municipal:

Nou càlcul de la taxa d'atur registral del Departament d'Empresa i Coneixement a partir de la darrera dada de població activa trimestral disponible, seguint la metodologia de la Xarxa d'Observatoris de Desenvolupament Local de la província de Barcelona. Podeu ampliar la informació sobre la nova metodologia de càlcul accedint al següent [enllaç](#):

# CLASSIFICACIONS

## ○ Classificació pròpia de les activitats a 2 dígits de CCAE-2009 en 7 sectors econòmics

### AGRICULTURA

- 1 Agricultura, ramaderia, caça i activitats relacionades
- 2 Silvicultura i explotació forestal
- 3 Pesca i aqüicultura

### CONSTRUCCIÓ

- 41 Construcció d'immobles
- 42 Construcció d'obres d'enginyeria civil
- 43 Activitats especialitzades de la construcció

### COMERÇ

- 45 Venda i reparació de vehicles de motor i motocicletes
- 46 Comerç a l'engròs i intermediaris del comerç
- 47 Comerç al detall, excepte el comerç de vehicles motor

### SERVEIS AL CONSUMIDOR

- 55 Serveis d'allotjament
- 56 Serveis de menjar i begudes
- 58 Edició
- 59 Act. de cinematografia, de vídeo i de programes de televisió
- 60 Activitats d'emissió i programació de ràdio i televisió
- 90 Activitats de creació, artístiques i d'espectacles
- 91 Act. de biblioteques, arxius, museus i altres activitats culturals
- 92 Activitats relacionades amb els jocs d'atzar i les apostes
- 93 Activitats esportives, recreatives i d'entreteniment
- 94 Activitats associatives
- 95 Reparació d'ordinadors, d'efectes personals i efectes domèstics
- 96 Altres activitats de serveis personals
- 97 Activitats de les llars que donen ocupació a personal domèstic
- 98 Act. de les llars que produeixen béns i serveis per a ús propi

### SERVEIS A LA CIUTADANIA

- 84 Administració pública, Defensa i Seguretat Social obligatòria
- 85 Educació
- 86 Activitats sanitàries
- 87 Activitats de serveis socials amb allotjament
- 88 Activitats de serveis socials sense allotjament

### INDÚSTRIA

- 5 Extracció d'antracita, hulla i lignit
- 6 Extracció de petroli brut i de gas natural
- 7 Extracció de minerals metàl·lics
- 8 Extracció de minerals no metàl·lics ni energètics
- 9 Activitats de suport a les indústries extractives
- 10 Indústries de productes alimentaris
- 11 Fabricació de begudes
- 12 Indústries del tabac
- 13 Indústries tèxtils
- 14 Confecció de peces de vestir
- 15 Indústria del cuir i del calçat
- 16 Indústria de la fusta i del suro, excepte mobles; cistelleria i esparteria
- 17 Indústries del paper
- 18 Arts gràfiques i reproducció de suports enregistrats
- 19 Coqueries i refinació del petroli
- 20 Indústries químiques
- 21 Fabricació de productes farmacèutics
- 22 Fabricació de productes de cautxú i matèries plàstiques
- 23 Fabricació d'altres productes minerals no metàl·lics
- 24 Metal·lúrgia, fabr. de productes bàsics de ferro, acer i ferroaliatges
- 25 Fabricació de productes metàl·lics, excepte maquinària i equips
- 26 Fabricació de productes informàtics, electrònics i òptics
- 27 Fabricació de materials i equips elèctrics
- 28 Fabricació de maquinària i equips ncaa
- 29 Fabricació de vehicles de motor, remolcs i semiremolcs
- 30 Fabricació d'altres materials de transport
- 31 Fabricació de mobles
- 32 Indústries manufactureres diverses
- 33 Reparació i instal·lació de maquinària i equips

### SERVEIS RELACIONATS AMB L'EMPRESA

- 35 Subministrament d'energia elèctrica, gas, vapor i aire condicionat
- 36 Captació, potabilització i distribució d'aigua
- 37 Recollida i tractament d'aigües residuals
- 38 Activitats de recollida, tractament i eliminació de residus;
- 39 Activitats de descontaminació i altres serveis de gestió de residus
- 49 Transport terrestre; transport per canonades
- 50 Transport marítim i per vies de navegació interiors
- 51 Transport aeri
- 52 Emmagatzematge i activitats afins al transport
- 53 Activitats postals i de correus
- 61 Telecomunicacions
- 62 Serveis de tecnologies de la informació
- 63 Serveis d'informació
- 64 Mediació financera, excepte assegurances i fons de pensions
- 65 Assegurances, reassegurances i fons de pensions
- 66 Activitats auxiliars de la mediació financera i d'assegurances
- 68 Activitats immobiliàries
- 69 Activitats jurídiques i de comptabilitat
- 70 Activitats de les seues centrals; activitats de consultoria de gestió empresa
- 71 Serveis tècnics d'arquitectura i enginyeria; assajos i anàlisis tècnics
- 72 Recerca i desenvolupament
- 73 Publicitat i estudis de mercat
- 74 Altres activitats professionals, científiques i tècniques
- 75 Activitats veterinàries
- 77 Activitats de lloguer
- 78 Activitats relacionades amb l'ocupació
- 79 Activitats de les agències de viatges, operadors turístics i altres serveis
- 80 Activitats de seguretat i investigació
- 81 Serveis a edificis i activitats de jardineria
- 82 Activitats administratives d'oficina i altres activitats auxiliars a les empreses

# OBSERVATORI VALLÈS OCCIDENTAL



Amb el suport de:



Diputació  
Barcelona



Xarxa d'Observatoris  
del Desenvolupament  
Econòmic Local

