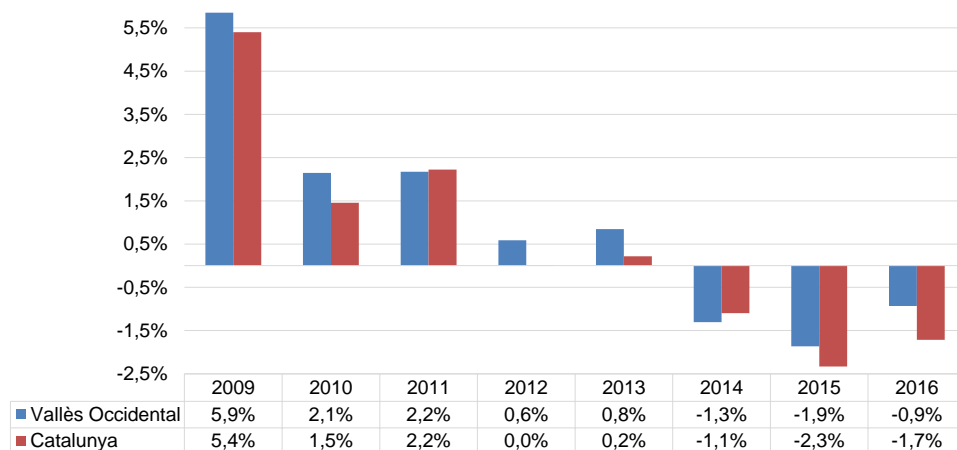


INFO ATUR

Març 2016

- **El Vallès Occidental registra 65.366 persones aturades.** La taxa d'atur de la comarca (15,45%) disminueix un 0,9% respecte el mes de febrer, i els desocupats registrats ho fan en 727 aturats.
- **Respecte l'any anterior, es registren 16.054 desocupats menys,** el que suposa un descens del 12,2% de la taxa d'atur.
- **Disminució mensual** del nombre de desocupats tant a **Catalunya** (-10.246), com a **Espanya** (-58.216).
- **A nivell local,** l'atur cau en dinou dels vint-i-tres municipis respecte el mes de febrer.
- **Per sexe,** l'atur es redueix entre homes i dones en proporcions similars.
- **Per grups d'edat,** augmenta molt lleugerament entre els joves, mentre que es redueix a la resta de grups d'edat.
- **Per nivell formatiu,** l'atur es redueix en tots els col·lectius respecte l'any anterior, sobretot entre els que compten amb estudis superiors.
- **Per sectors econòmics,** i respecte el mes anterior, l'atur només augmenta entre el col·lectiu *sense ocupació anterior*.

Variació mensual de la taxa d'atur. Mes de març del període 2009-2016. Vallès Occidental i Catalunya



La taxa d'atur a la comarca disminueix respecte el mes anterior (-0,9%), i ho fa amb menys intensitat que a Catalunya (-1,7%). El mes de març ha estat positiu en termes de descens de l'atur durant tres anys consecutius.

La taxa disminueix en tots els àmbits territorials de l'entorn i, amb més intensitat, al conjunt de Catalunya. El Vallès Occidental registra una disminució moderada (-0,9%) i, juntament amb el Vallès Oriental, mantenen les taxes d'atur més elevades.

Interanualment, l'atur es redueix en proporcions similars en tots els àmbits territorials, essent lleugerament superior al Baix Llobregat (-13,0%).

Dades taxa atur registrat*. Març 2016

Març 2016	Taxa atur registral	Variació mensual*	Variació interanual	Nombre aturats
Vallès Occidental	15,45%	-0,9%	-12,2%	65.366
Barcelonès	13,00%	-0,4%	-12,3%	138.041
Baix Llobregat	14,25%	-1,3%	-13,0%	53.535
Vallès Oriental	15,34%	-0,6%	-12,2%	28.387
Província Barcelona	14,31%	-0,9%	-12,5%	369.136
Catalunya	14,54%	-1,7%	-12,2%	499.991

*Taxa d'atur del mes de març provisional, calculada en base a les dades d'afiliació corresponents al quart trimestre de 2015.

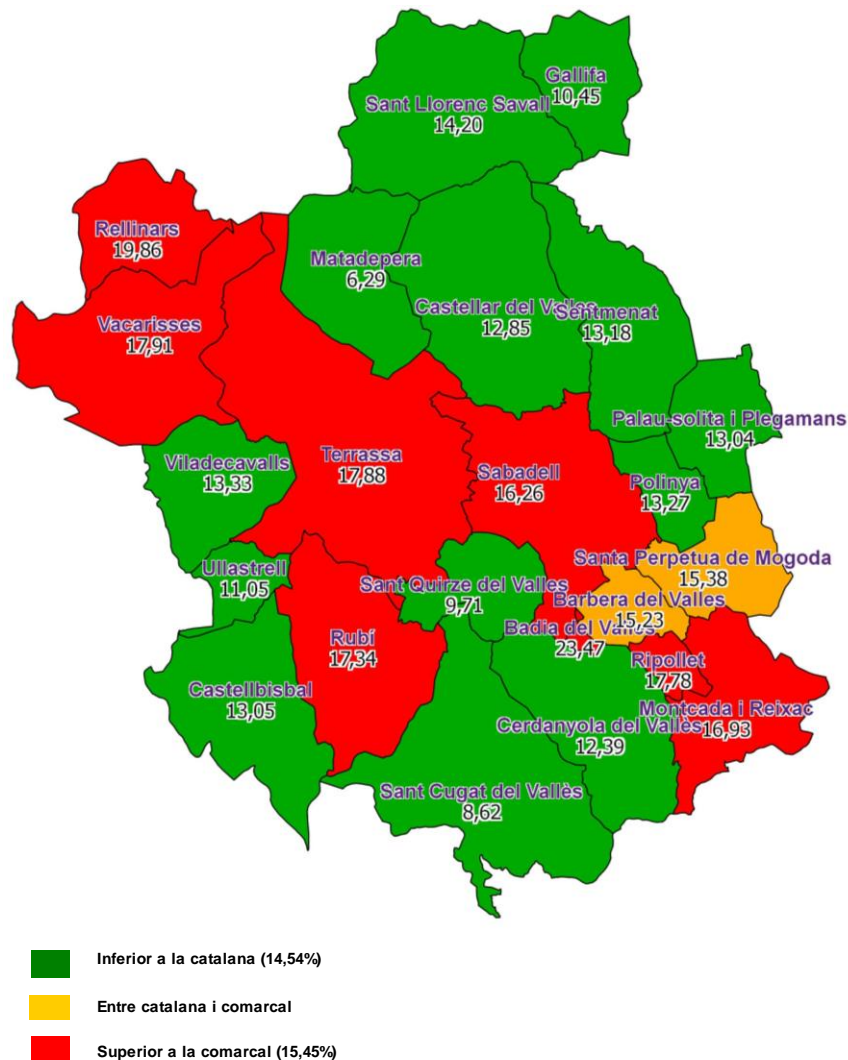
Font: Observatori del Vallès Occidental, a partir de les dades del Departament d'Empresa i Coneixement (per a totes les dades de l'informe).

*En blau: registre millor que el mes anterior

En vermell: registre pitjor que el mes anterior

Tretze dels vint-i-tres municipis registren una taxa d'atur inferior a la comarcal (15,45%). L'atur ha caigut en dinou municipis. Augmenta a Palau-Solità i Plegamans (1,7%), Rellinars (6,2%), Sant Llorenç Savall (4,4%) i Montcada i Reixac (1,1%).

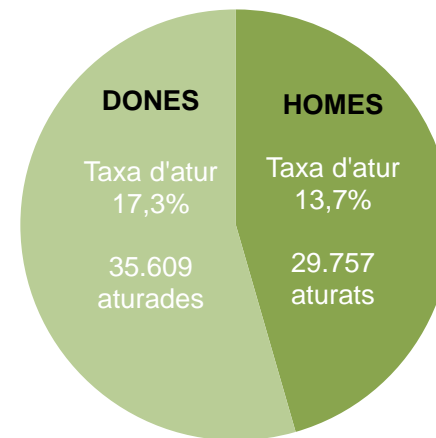
Municipi	Taxa d'atur	Variació mensual	Variació interanual	Aturats març 2016
Badia del Vallès	23,47%	-1,1%	-11,0%	1.449
Barberà del Vallès	15,23%	-1,1%	-11,4%	2.390
Castellar del Vallès	12,85%	-0,6%	-13,9%	1.398
Castellbisbal	13,05%	-0,2%	-15,2%	748
Cerdanyola del Vallès	12,39%	-2,1%	-13,5%	3.470
Gallifa	10,45%	-11,2%	-43,7%	7
Matadepera	6,29%	-3,1%	-9,1%	230
Montcada i Reixac	16,93%	1,1%	-10,7%	2.766
Palau-solità i Plegamans	13,04%	1,7%	-14,2%	887
Polinyà	13,27%	-1,5%	-21,0%	499
Rellinars	19,86%	6,2%	-6,4%	56
Ripollet	17,78%	-1,2%	-9,0%	3.191
Rubí	17,34%	-0,7%	-10,4%	6.189
Sabadell	16,26%	-1,2%	-12,4%	15.768
Sant Cugat del Vallès	8,62%	-0,2%	-13,2%	3.287
Sant Llorenç Savall	14,20%	4,4%	-7,7%	142
Sant Quirze del Vallès	9,71%	-0,3%	-11,3%	870
Santa Perpètua de Mogoda	15,38%	-1,4%	-11,7%	1.842
Sentmenat	13,18%	-2,6%	-23,4%	519
Terrassa	17,88%	-1,0%	-11,9%	18.664
Ullastrell	11,05%	-2,7%	-13,3%	95
Vacarisses	17,91%	-0,7%	-9,2%	438
Viladecavalls	13,33%	-2,2%	-15,6%	461
VALLÈS OCCIDENTAL	15,45%	-0,9%	-12,2%	65.366
CATALUNYA	14,54%	-1,7%	-12,2%	499.991



Nombre d'aturats i taxa d'atur per municipi i sexe

Municipi	Atur registrat		Taxa d'atur	
	Homes	Dones	Homes	Dones
Badia del Vallès	707	742	21,7%	25,4%
Barberà del Vallès	1.054	1.336	12,8%	17,9%
Castellar del Vallès	583	815	10,2%	15,7%
Castellbisbal	303	445	10,1%	16,2%
Cerdanyola del Vallès	1.514	1.956	10,2%	14,8%
Gallifa	6	1	15,4%	3,6%
Matadepera	93	137	4,8%	8,0%
Montcada i Reixac	1.316	1.450	15,2%	18,8%
Palau-solità i Plegamans	341	546	9,7%	16,7%
Polinyà	195	304	10,0%	16,8%
Rellinars	30	26	19,7%	20,0%
Ripollet	1.458	1.733	15,5%	20,3%
Rubí	2.866	3.323	15,8%	18,9%
Sabadell	7.368	8.400	15,3%	17,2%
Sant Cugat del Vallès	1.540	1.747	7,9%	9,3%
Sant Llorenç Savall	67	75	12,6%	16,0%
Sant Quirze del Vallès	336	534	7,2%	12,5%
Santa Perpètua de Mogoda	794	1.048	12,7%	18,3%
Sentmenat	205	314	10,0%	16,6%
Terrassa	8.581	10.083	15,9%	20,0%
Ullastrell	36	59	8,0%	14,3%
Vacarisses	190	248	14,9%	21,1%
Viladecavalls	174	287	9,7%	17,2%
VALLÈS OCCIDENTAL	29.757	35.609	13,7%	17,3%
Variació mensual	-1,0%	-1,2%	-0,9%	-1,0%
Variació anual	-14,6%	-9,3%	-14,6%	-10,1%

Taxa d'atur i nombre de persones aturades per sexe



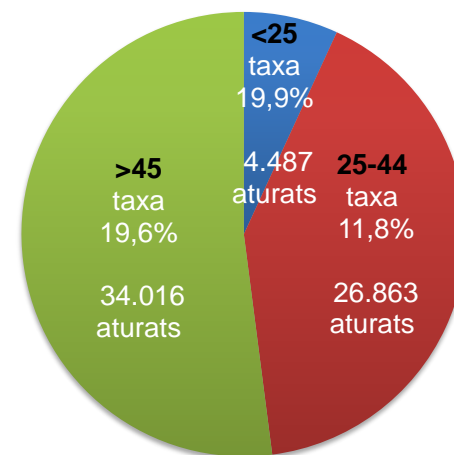
En un any, el nombre d'homes aturats disminueix un -14,6% i les dones en un -10,1%. La taxa d'atur masculina es situa en un 13,7% i la femenina en un 17,3%.

Respecte el mes de febrer, la taxa d'atur disminueix en proporcions similars entre homes i dones (-0,9% i -1,0% respectivament).

Nombre i taxa d'atur per municipis i grups d'edat

Municipi	Atur registrat			Taxa d'atur		
	<25	25-44	>45	<25	25-44	>45
Badia del Vallès	137	612	700	36,1%	19,2%	26,8%
Barberà del Vallès	177	965	1248	20,6%	11,8%	18,8%
Castellar del Vallès	81	517	800	14,3%	9,1%	17,2%
Castellbisbal	65	297	386	20,3%	9,9%	16,0%
Cerdanyola del Vallès	223	1404	1843	17,5%	9,6%	15,2%
Gallifa	0	2	5	0,0%	5,7%	17,2%
Matadepera	15	90	125	7,9%	4,6%	8,3%
Montcada i Reixac	245	1175	1346	26,1%	13,7%	19,7%
Palau-solità i Plegamans	73	312	502	19,4%	8,8%	17,3%
Polinyà	39	233	227	18,9%	11,6%	14,6%
Rellinars	4	29	23	25,0%	19,2%	20,0%
Ripollet	234	1378	1579	23,6%	14,7%	20,9%
Rubi	393	2519	3277	19,1%	13,3%	22,3%
Sabadell	1042	6371	8355	20,5%	11,9%	21,9%
Sant Cugat del Vallès	163	1362	1762	11,0%	6,9%	10,4%
Sant Llorenç Savall	11	57	74	20,0%	10,9%	17,5%
Sant Quirze del Vallès	42	350	478	9,2%	7,4%	12,7%
Santa Perpètua de Mogoda	144	773	925	21,7%	12,3%	18,4%
Sentmenat	36	205	278	17,1%	9,9%	16,7%
Terrassa	1286	7846	9532	21,4%	13,7%	23,2%
Ullastrell	5	35	55	11,4%	7,8%	15,0%
Vacarisses	39	165	234	27,5%	13,1%	22,3%
Viladecavalls	33	166	262	17,6%	9,3%	17,7%
VALLÈS OCCIDENTAL	4.487	26.863	34.016	19,9%	11,8%	19,6%
Variació mensual	0,1%	-1,6%	-0,9%	0,1%	-1,4%	-0,7%
Variació anual	-9,6%	-16,8%	-7,7%	-12,1%	-16,2%	-9,2%

Taxa d'atur i nombre de persones aturades per grups d'edat



Per grups d'edat, i respecte el mes de febrer, la taxa d'atur augmenta molt lleugerament entre els joves (0,1%), i es redueix entre les edats centrals (-1,4%) i els majors de 45 anys (-0,7%).

La taxa d'atur dels joves es manté en un 19,9% i representa el 6,9% del total d'aturats.

La taxa d'atur dels majors de 45 es situa en un 19,6%, i és el col·lectiu que concentra més desocupats (52,0%).

La taxa d'atur del grup central es situa en un 11,8%, el 41,1% del total d'aturats.

○ Desocupats registrats per grups d'edat i nivell d'instrucció. Vallès Occidental. Març de 2016

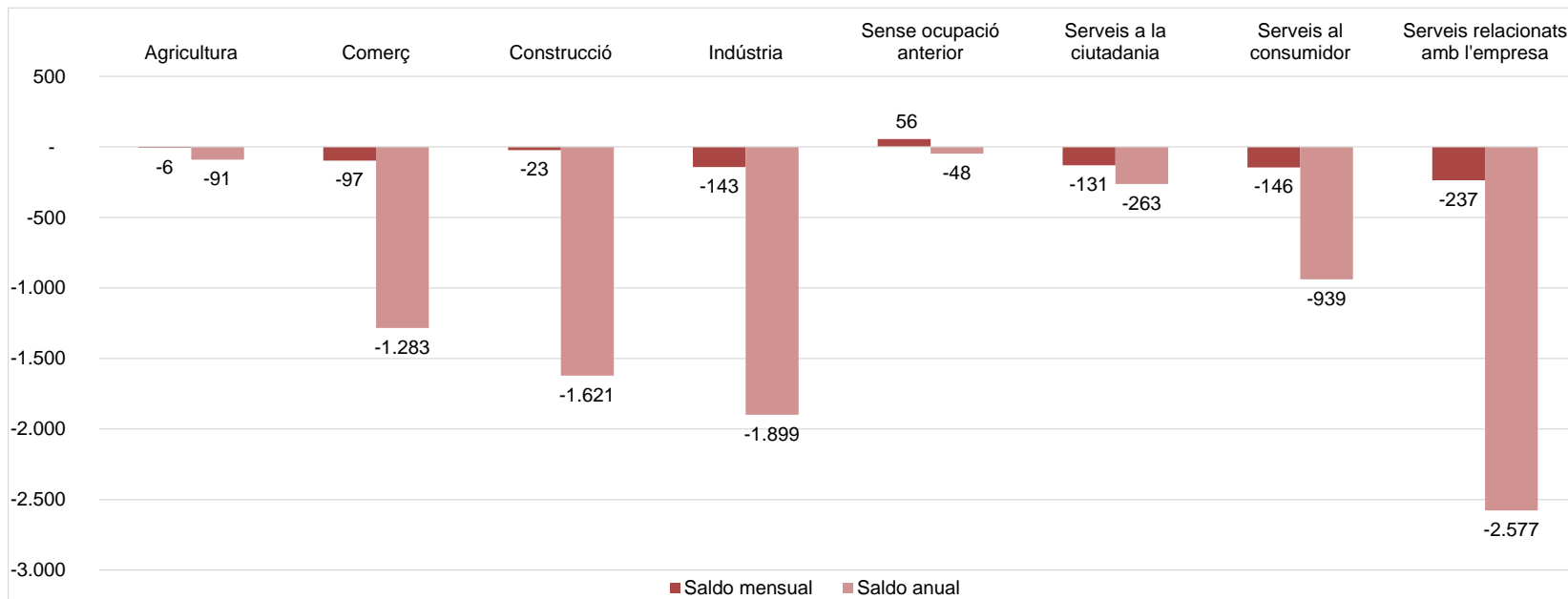
	Sense estudis		Primaris		Secundaris ESO i EGB		Secundaris CFGM		Superiors		Total	
	Núm	%	Núm	%	Núm	%	Núm	%	Núm	%	Núm	%
<25	80	0,1%	210	0,3%	3.182	4,9%	613	0,9%	402	0,6%	4.487	6,9%
25-45	1.281	2,0%	1470	2,2%	16.642	25,5%	2.726	4,2%	4.744	7,3%	26.863	41,1%
>45	1.843	2,8%	3662	5,6%	22.767	34,8%	2.771	4,2%	2.973	4,5%	34.016	52,0%
% vers total	3.204	4,9%	5.342	8,2%	42.591	65,2%	6.110	9,3%	8.119	12,4%	65.366	100,0%
Variació anual nivell formatiu	-266	-7,7%	-820	-13,3%	-5.760	-11,9%	-705	-10,3%	-1.170	-12,6%	-8.721	-11,8%

Per nivell d'instrucció: el 65,2% dels aturats registrats a la comarca tenen estudis d'ESO o EGB, seguits pel 12,4% que compten amb estudis superiors.

Interanualment, l'atur ha caigut en tots els nivells d'instrucció, sobretot entre els aturats que compten amb estudis superiors (-12,6%).

Per nivell d'instrucció i edat: el gruix de desocupats (34,8%) es concentra en els majors de 45 anys amb estudis secundaris d'ESO i EGB.

Variació en xifres absolutes de l'atur registrat segons sector a on estava treballant el desocupat. Març de 2016



Veure la classificació d'activitats econòmiques a la pàg. 8

Respecte el mes anterior, tots els sectors redueixen el nombre de desocupats a excepció del col·lectiu *sense ocupació anterior* (56). Encapçalen la reducció de l'atur els *serveis relacionats amb l'empresa* (-237), els *serveis al consumidor* (-146) i la *indústria* (-143).

Interanualment, l'atur es redueix en tots els sectors, sobretot en els *serveis relacionats amb l'empresa* (-2.577), la *indústria* (-1.899) i la *construcció* (-1.621).

Les activitats econòmiques que més baixen el nombre de persones aturades registrades

Activitat	Saldo mensual	Variació mensual	% vers el total	Total desocupats
Activitats relacionades amb l'ocupació	-118	-2,30%	7,67%	5.011
Serveis de menjar i begudes	-69	-1,72%	6,03%	3.943
Comerç engròs, exc. vehicles motor	-59	-2,08%	4,26%	2.784
Comerç detall, exc. vehicles motor	-50	-0,77%	9,83%	6.423
Adm. pública, Defensa i SS obligatòria	-48	-3,34%	2,12%	1.389
Indústries tèxtils	-47	-2,52%	2,78%	1818
Altres activitats de serveis personals	-45	-2,27%	2,96%	1.935
Serveis socials amb allotjament	-43	-4,01%	1,57%	1029
Productes metàl·lics, exc. maquinària	-32	-2,57%	1,85%	1.211
Transport terrestre i per canonades	-30	-2,62%	1,71%	1.117
Total	-541	-2,4%	560,3%	26.660

Encapçalen el rànking de disminució de l'atur les *activitats relacionades amb l'ocupació* (-118), *serveis de menjar i begudes* (-69) i *comerç a l'engròs* (-59).

Les activitats econòmiques que més pugen el nombre de persones aturades registrades

Activitat	Saldo mensual	Variació mensual	% vers el total	Total desocupats
Sense ocupació anterior	56	1,19%	7,28%	4758
Activitats administratives d'oficina	38	2,67%	2,24%	1462
Llars que ocupen personal domèstic	20	2,02%	1,55%	1011
Maquinària i equips ncaa	13	2,64%	0,77%	505
Venda i reparació de vehicles motor	12	1,90%	0,99%	644
Construcció d'immobles	9	0,30%	4,63%	3028
Indústries fusta i suro, exc. mobles	8	3,57%	0,35%	232
Seus centrals i consultoria empresarial	7	5,38%	0,21%	137
Publicitat i estudis de mercat	6	1,37%	0,68%	444
Jocs d'atzar i apostes	6	7,06%	0,14%	91
Total	175	2,8%	258,8%	12.312

L'increment més significatiu es dona entre el *col·lectiu sense ocupació anterior* (56), *activitats administratives d'oficina* (38) i *llars que ocupen personal domèstic* (20).

○ Taxa d'atur registrat municipal:

Nou càlcul de la taxa d'atur registral del Departament d'Empresa i Coneixement a partir de la darrera dada de població activa trimestral disponible, seguint la metodologia de la Xarxa d'Observatoris de Desenvolupament Local de la província de Barcelona. Podeu ampliar la informació sobre la nova metodologia de càlcul accedint al següent [enllaç](#):

CLASSIFICACIONS

○ Classificació pròpia de les activitats a 2 dígits de CCAE-2009 en 7 sectors econòmics

AGRICULTURA

- 1 Agricultura, ramaderia, caça i activitats relacionades
- 2 Silvicultura i explotació forestal
- 3 Pesca i aqüicultura

CONSTRUCCIÓ

- 41 Construcció d'immobles
- 42 Construcció d'obres d'enginyeria civil
- 43 Activitats especialitzades de la construcció

COMERÇ

- 45 Venda i reparació de vehicles de motor i motocicletes
- 46 Comerç a l'engròs i intermediaris del comerç
- 47 Comerç al detall, excepte el comerç de vehicles motor

SERVEIS AL CONSUMIDOR

- 55 Serveis d'allotjament
- 56 Serveis de menjar i begudes
- 58 Edició
- 59 Act. de cinematografia, de vídeo i de programes de televisió
- 60 Activitats d'emissió i programació de ràdio i televisió
- 90 Activitats de creació, artístiques i d'espectacles
- 91 Act. de biblioteques, arxius, museus i altres activitats culturals
- 92 Activitats relacionades amb els jocs d'atzar i les apostes
- 93 Activitats esportives, recreatives i d'entreteniment
- 94 Activitats associatives
- 95 Reparació d'ordinadors, d'efectes personals i efectes domèstics
- 96 Altres activitats de serveis personals
- 97 Activitats de les llars que donen ocupació a personal domèstic
- 98 Act. de les llars que produeixen béns i serveis per a ús propi

SERVEIS A LA CIUTADANIA

- 84 Administració pública, Defensa i Seguretat Social obligatòria
- 85 Educació
- 86 Activitats sanitàries
- 87 Activitats de serveis socials amb allotjament
- 88 Activitats de serveis socials sense allotjament

INDÚSTRIA

- 5 Extracció d'antracita, hulla i lignit
- 6 Extracció de petroli brut i de gas natural
- 7 Extracció de minerals metàl·lics
- 8 Extracció de minerals no metàl·lics ni energètics
- 9 Activitats de suport a les indústries extractives
- 10 Indústries de productes alimentaris
- 11 Fabricació de begudes
- 12 Indústries del tabac
- 13 Indústries tèxtils
- 14 Confecció de peces de vestir
- 15 Indústria del cuir i del calçat
- 16 Indústria de la fusta i del suro, excepte mobles; cistelleria i esparteria
- 17 Indústries del paper
- 18 Arts gràfiques i reproducció de suports enregistrats
- 19 Coqueries i refinació del petroli
- 20 Indústries químiques
- 21 Fabricació de productes farmacèutics
- 22 Fabricació de productes de cautxú i matèries plàstiques
- 23 Fabricació d'altres productes minerals no metàl·lics
- 24 Metal·lúrgia, fabr. de productes bàsics de ferro, acer i ferroaliatges
- 25 Fabricació de productes metàl·lics, excepte maquinària i equips
- 26 Fabricació de productes informàtics, electrònics i òptics
- 27 Fabricació de materials i equips elèctrics
- 28 Fabricació de maquinària i equips ncaa
- 29 Fabricació de vehicles de motor, remolcs i semiremolcs
- 30 Fabricació d'altres materials de transport
- 31 Fabricació de mobles
- 32 Indústries manufactureres diverses
- 33 Reparació i instal·lació de maquinària i equips

SERVEIS RELACIONATS AMB L'EMPRESA

- 35 Subministrament d'energia elèctrica, gas, vapor i aire condicionat
- 36 Captació, potabilització i distribució d'aigua
- 37 Recollida i tractament d'aigües residuals
- 38 Activitats de recollida, tractament i eliminació de residus;
- 39 Activitats de descontaminació i altres serveis de gestió de residus
- 49 Transport terrestre; transport per canonades
- 50 Transport marítim i per vies de navegació interiors
- 51 Transport aeri
- 52 Emmagatzematge i activitats afins al transport
- 53 Activitats postals i de correus
- 61 Telecomunicacions
- 62 Serveis de tecnologies de la informació
- 63 Serveis d'informació
- 64 Mediació financera, excepte assegurances i fons de pensions
- 65 Assegurances, reassegurances i fons de pensions
- 66 Activitats auxiliars de la mediació financera i d'assegurances
- 68 Activitats immobiliàries
- 69 Activitats jurídiques i de comptabilitat
- 70 Activitats de les seus centrals; activitats de consultoria de gestió empresa
- 71 Serveis tècnics d'arquitectura i enginyeria; assajos i anàlisis tècnics
- 72 Recerca i desenvolupament
- 73 Publicitat i estudis de mercat
- 74 Altres activitats professionals, científiques i tècniques
- 75 Activitats veterinàries
- 77 Activitats de lloguer
- 78 Activitats relacionades amb l'ocupació
- 79 Activitats de les agències de viatges, operadors turístics i altres serveis
- 80 Activitats de seguretat i investigació
- 81 Serveis a edificis i activitats de jardineria
- 82 Activitats administratives d'oficina i altres activitats auxiliars a les empreses

OBSERVATORI VALLÈS OCCIDENTAL

observatori@ccvoc.cat
twitter.com/VallesObserva

Amb el suport de:



Diputació
Barcelona



Generalitat
de Catalunya

