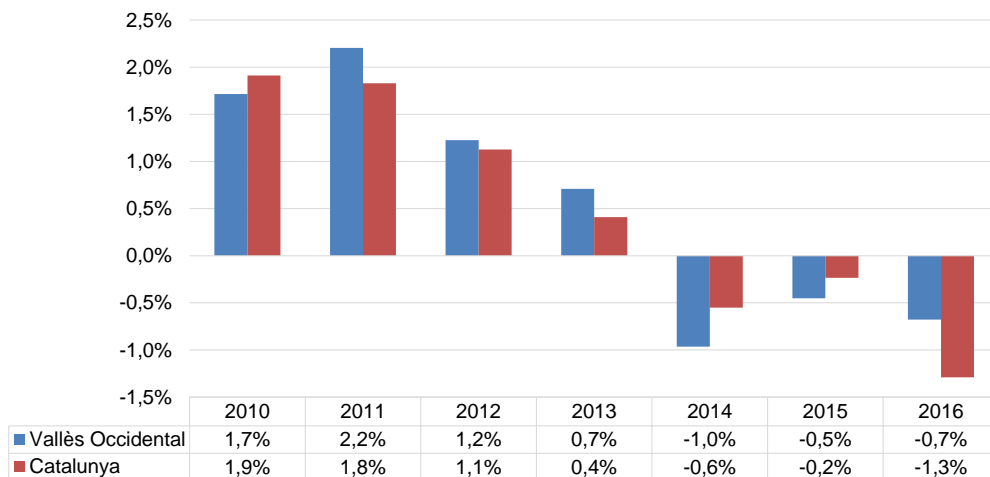


INFO ATUR

Febrer 2016

- **El Vallès Occidental registra 66.093 persones aturades.** La taxa d'atur de la comarca (15,59%) disminueix un 0,7% respecte el mes de gener, i els desocupats registrats ho fan en 535 aturats.
- **Respecte l'any anterior, es registren 8.797 desocupats menys,** el que suposa un descens del 13,0% de la taxa d'atur.
- **A Catalunya,** es redueix el nombre de desocupats (-7.843), mentre que augmenta a Espanya per segon mes consecutiu (+2.231).
- **A nivell local,** l'atur cau en quinze dels vint-i-tres municipis respecte el mes de gener.
- **Per sexe,** l'atur es redueix entre homes i dones, amb més intensitat entre els primers.
- **Per grups d'edat,** augmenta per al col·lectiu jove, que passa a ser el grup d'edat amb la taxa d'atur més elevada (19,9%).
- **Per nivell formatiu,** l'atur es redueix en tots els col·lectius respecte l'any anterior, sobretot entre els que compten amb estudis superiors.
- **Per sectors econòmics,** i respecte el mes anterior, l'atur augmenta per al col·lectiu *sense ocupació anterior*, el *comerç* i l'*agricultura*.

Variació mensual de la taxa d'atur. Mes de febrer del període 2010-2016. Vallès Occidental i Catalunya



La taxa d'atur a la comarca disminueix respecte el mes anterior (-0,7%), i ho fa amb menys intensitat que a Catalunya (-1,3%). El mes de febrer ha estat positiu en termes de descens de l'atur durant tres anys consecutius.

La taxa disminueix en tots els àmbits territorials, encapçalats pel Baix Llobregat (-2,0%) i el Barcelonès (-1,7%). El Vallès Occidental registra la disminució més moderada i, juntament amb el Vallès Oriental, mantenen les taxes d'atur més elevades.

Interanualment, l'atur es redueix en tots els àmbits territorials, sobretot al Vallès Oriental i el Baix Llobregat (-13,6% ambdós).

Dades taxa atur registrat*. Febrer 2016

Febrer 2016	Taxa atur registral	Variació mensual*	Variació interanual	Nombre aturats
Vallès Occidental	15,59%	-0,7%	-13,1%	66.093
Barcelonès	13,05%	-1,7%	-12,7%	138.603
Baix Llobregat	14,44%	-2,0%	-13,6%	54.350
Vallès Oriental	15,43%	-0,6%	-13,6%	28.584
Província Barcelona	14,44%	-1,4%	-13,0%	373.048
Catalunya	14,80%	-1,3%	-12,7%	510.237

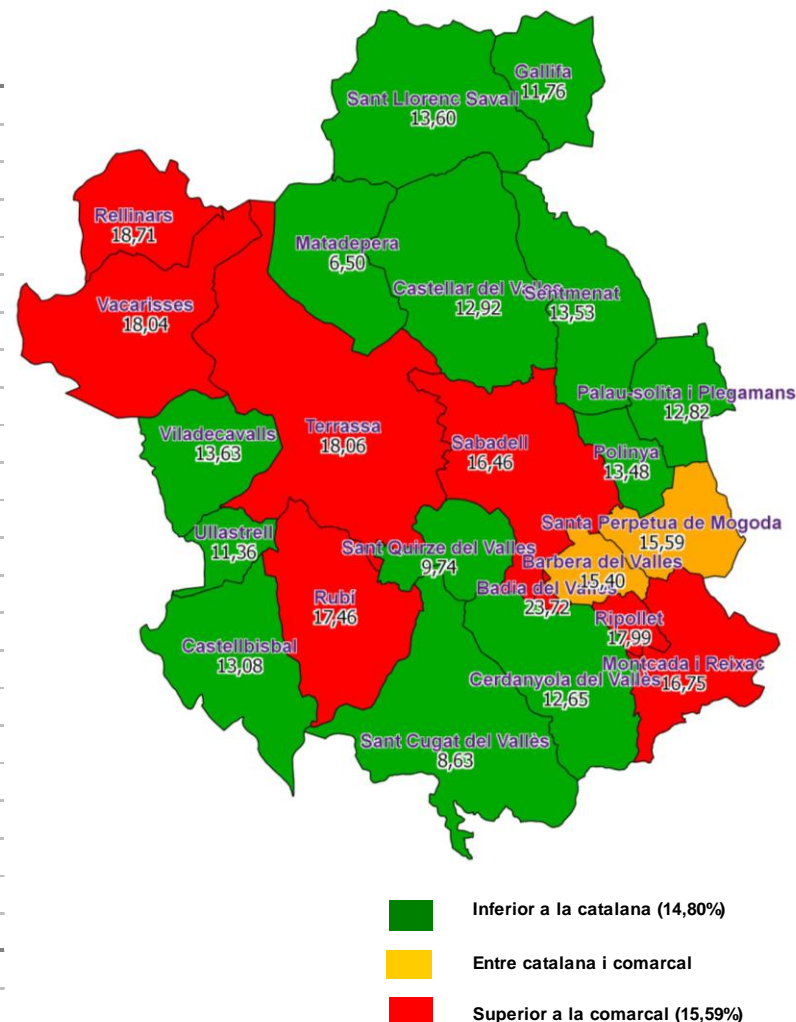
*En blau: registre millor que el mes anterior

En vermell: registre pitjor que el mes anterior

Font: Observatori del Vallès Occidental, a partir de les dades del Departament d'Empresa i Ocupació (per a totes les dades de l'informe).

Tretze dels vint-i-tres municipis registren una taxa d'atur inferior a la comarcal (15,59%). L'atur ha caigut a quinze municipis. L'atur cau en els vuit municipis amb una taxa d'atur superior a la comarcal, a excepció de Vacarisses (2,9%) i Ripollet (-0,7%).

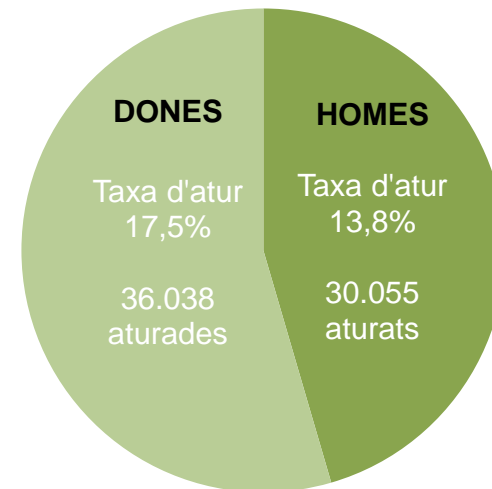
Municipi	Taxa d'atur	Variació mensual	Variació interanual	Aturats febrer 2016	Aturats febrer 2015
Badia del Vallès	23,72%	-0,8%	-9,9%	1.470	1.630
Barberà del Vallès	15,40%	-0,5%	-12,3%	2.421	2.755
Castellar del Vallès	12,92%	-2,0%	-16,9%	1.407	1.662
Castellbisbal	13,08%	-2,1%	-16,3%	750	889
Cerdanyola del Vallès	12,65%	0,4%	-12,5%	3.555	4.049
Gallifa	11,76%	-9,8%	-27,3%	8	11
Matadepera	6,50%	1,2%	-4,9%	238	246
Montcada i Reixac	16,75%	-0,8%	-12,6%	2.731	3.094
Palau-solità i Plegamans	12,82%	-2,8%	-18,2%	870	1.063
Polinyà	13,48%	-3,7%	-23,5%	508	658
Rellinars	18,71%	-5,8%	-9,2%	52	55
Ripollet	17,99%	0,7%	-10,5%	3.238	3.585
Rubí	17,46%	-1,1%	-11,1%	6.241	6.980
Sabadell	16,46%	-1,1%	-13,0%	15.997	18.227
Sant Cugat del Vallès	8,63%	-0,4%	-14,9%	3.295	3.728
Sant Llorenç Savall	13,60%	2,0%	-15,2%	135	158
Sant Quirze del Vallès	9,74%	1,0%	-11,6%	873	971
Santa Perpètua de Mogoda	15,59%	0,4%	-13,6%	1.872	2.145
Sentmenat	13,53%	-2,1%	-21,2%	535	677
Terrassa	18,06%	-0,6%	-12,7%	18.884	21.148
Ullastrell	11,36%	4,8%	-20,7%	98	122
Vacarisses	18,04%	2,9%	-10,2%	442	483
Viladecavalls	13,63%	-0,4%	-16,8%	473	554
VALLÈS OCCIDENTAL	15,59%	-0,7%	-13,0%	66.093	74.890
CATALUNYA	14,80%	-1,3%	-12,7%	510.237	581.124



Nombre d'aturats i taxa d'atur per municipi i sexe

Municipi	Atur registrat		Taxa d'atur	
	Homes	Dones	Homes	Dones
Badia del Vallès	711	759	21,8%	25,8%
Barberà del Vallès	1.071	1.350	13,0%	18,0%
Castellar del Vallès	591	816	10,4%	15,7%
Castellbisbal	301	449	10,1%	16,4%
Cerdanyola del Vallès	1.558	1.997	10,5%	15,1%
Gallifa	6	2	15,4%	6,9%
Matadepera	96	142	4,9%	8,3%
Montcada i Reixac	1.306	1.425	15,1%	18,6%
Palau-solità i Plegamans	326	544	9,3%	16,6%
Polinyà	200	308	10,2%	17,0%
Rellinars	27	25	18,1%	19,4%
Ripollet	1.465	1.773	15,5%	20,7%
Rubí	2.893	3.348	15,9%	19,1%
Sabadell	7.471	8.526	15,5%	17,4%
Sant Cugat del Vallès	1.557	1.738	8,0%	9,3%
Sant Llorenç Savall	64	71	12,1%	15,3%
Sant Quirze del Vallès	349	524	7,4%	12,3%
Santa Perpètua de Mogoda	808	1.064	12,9%	18,6%
Sentmenat	214	321	10,4%	16,9%
Terrassa	8.636	10.248	16,0%	20,2%
Ullastrell	40	58	8,8%	14,1%
Vacarisses	190	252	14,9%	21,4%
Viladecavalls	175	298	9,8%	17,7%
VALLÈS OCCIDENTAL	30.055	36.038	13,8%	17,5%
Variació mensual	-1,5%	-0,2%	-1,3%	-0,2%
Variació anual	-15,4%	-8,4%	-16,2%	-10,3%

Taxa d'atur i nombre de persones aturades per sexe



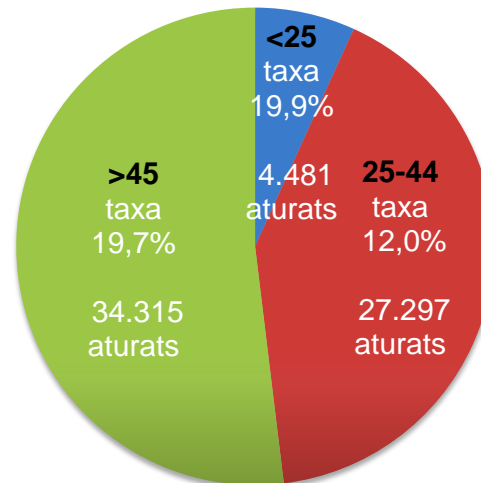
En un any, el nombre d'homes aturats disminueix un -15,4% i les dones en un -8,4%. La taxa d'atur masculina es situa en un 13,8% i la femenina en un 17,5%.

Respecte gener, la taxa d'atur femenina registra una caiguda més moderada (-0,2%) que la masculina (-1,3%).

Nombre i taxa d'atur per municipis i grups d'edat

Municipi	Atur registrat			Taxa d'atur		
	<25	25-44	>45	<25	25-44	>45
Badia del Vallès	140	617	713	36,6%	19,4%	27,1%
Barberà del Vallès	171	983	1267	20,0%	12,0%	19,0%
Castellar del Vallès	78	518	811	13,8%	9,1%	17,4%
Castellbisbal	69	288	393	21,3%	9,6%	16,3%
Cerdanyola del Vallès	242	1435	1878	18,7%	9,8%	15,5%
Gallifa	0	3	5	0,0%	8,3%	17,2%
Matadepera	15	94	129	7,9%	4,8%	8,5%
Montcada i Reixac	234	1150	1347	25,2%	13,5%	19,7%
Palau-solità i Plegamans	62	307	501	16,9%	8,7%	17,3%
Polinyà	44	236	228	20,9%	11,8%	14,7%
Rellinars	1	24	27	7,7%	16,4%	22,7%
Ripollet	244	1404	1590	24,4%	14,9%	21,0%
Rubí	399	2536	3306	19,4%	13,4%	22,5%
Sabadell	1043	6501	8453	20,6%	12,1%	22,1%
Sant Cugat del Vallès	153	1376	1766	10,4%	7,0%	10,4%
Sant Llorenç Savall	6	60	69	12,0%	11,4%	16,5%
Sant Quirze del Vallès	46	342	485	10,0%	7,2%	12,9%
Santa Perpètua de Mogoda	135	811	926	20,6%	12,8%	18,4%
Sentmenat	31	222	282	15,0%	10,7%	16,9%
Terrassa	1295	8012	9577	21,5%	13,9%	23,3%
Ullastrell	5	40	53	11,4%	8,8%	14,6%
Vacarisses	34	171	237	24,8%	13,5%	22,5%
Viladecavalls	34	167	272	18,1%	9,3%	18,3%
VALLÈS OCCIDENTAL	4.481	27.297	34.315	19,9%	12,0%	19,7%
Variació mensual	5,4%	-1,6%	-0,9%	4,3%	-1,4%	-0,7%
Variació anual	-11,4%	-16,3%	-7,8%	-14,3%	-16,7%	-10,2%

Taxa d'atur i nombre de persones aturades per grups d'edat



Per grups d'edat, i respecte el mes de gener, la taxa d'atur augmenta entre el joves (4,3%), i es redueix entre la població major de 45 anys (-0,7%) i les edats centrals (-1,4%).

La taxa d'atur dels joves es situa en un 19,9%, passant a ser el col·lectiu amb la taxa d'atur més elevada, i representa el 6,8% del total d'aturats.

La taxa d'atur dels majors de 45 es situa en un 19,7%, i és el col·lectiu que concentra més desocupats (51,9%).

La taxa d'atur del grup central es situa en un 12,0%, el 41,3% del total d'aturats.

Aturats registrats per grups d'edat i nivell d'instrucció. Vallès Occidental. Febrer de 2016

	Sense estudis		Primaris		Secundaris ESO i EGB		Secundaris CFGM		Superiors		Total	
	Núm	%	Núm	%	Núm	%	Núm	%	Núm	%	Núm	%
<25	82	0,1%	209	0,3%	3.170	4,8%	609	0,9%	411	0,6%	4.481	6,8%
25-45	1.318	2,0%	1473	2,2%	16.898	25,6%	2.735	4,1%	4.873	7,4%	27.297	41,3%
>45	1.841	2,8%	3734	5,6%	22.910	34,7%	2.801	4,2%	3.029	4,6%	34.315	51,9%
% vers total	3.241	4,9%	5.416	8,2%	42.978	65,0%	6.145	9,3%	8.313	12,6%	66.093	100,0%
Variació anual nivell formatiu	-189	-5,5%	-791	-12,7%	-5.798	-11,9%	-763	-11,0%	-1.256	-13,1%	-8.797	-11,7%

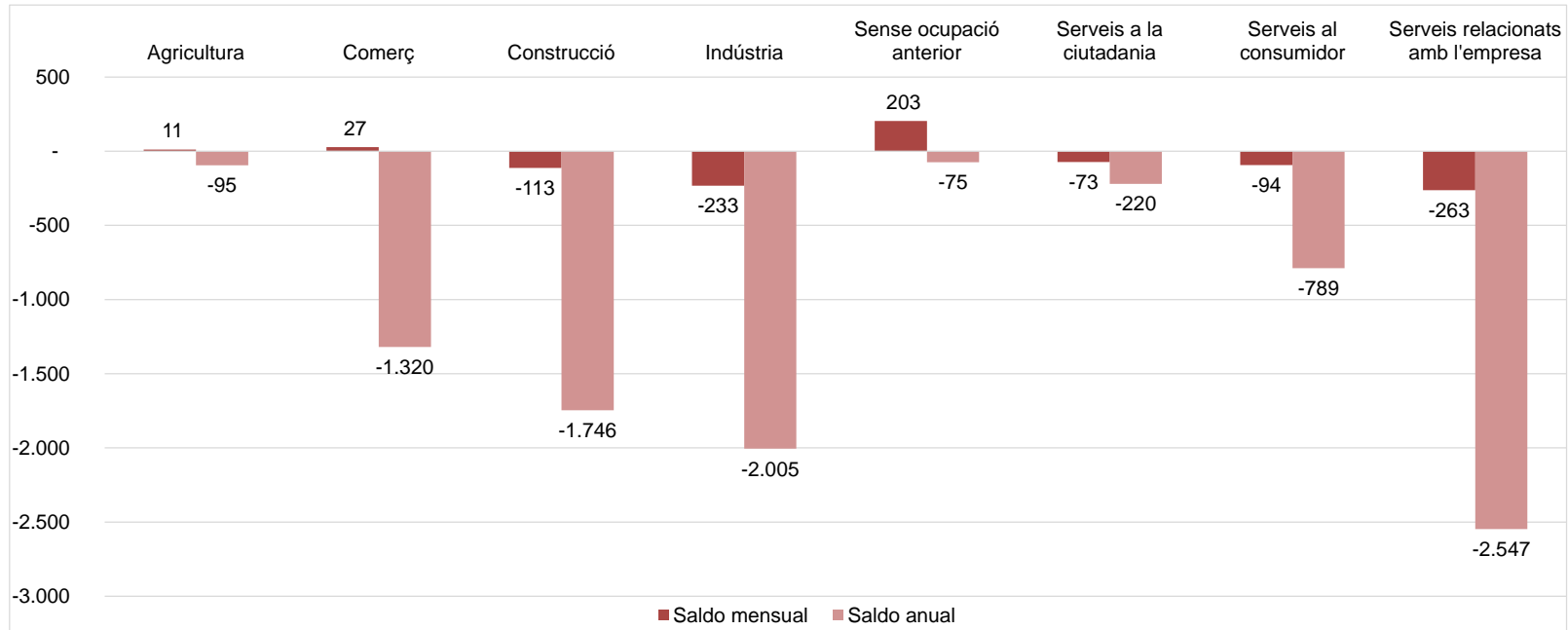
Font: Observatori del Vallès Occidental, a partir de les dades del Departament d'Empresa i Ocupació

Per nivell d'instrucció: el 65,0% dels aturats registrats a la comarca tenen estudis d'ESO o EGB, seguits pel 12,6% que compten amb estudis superiors.

Interanualment, l'atur ha caigut en tots els nivells d'instrucció, sobretot entre els aturats que compten amb estudis superiors (-13,1%).

Per nivell d'instrucció i edat: el gruix de desocupats (34,7%) es concentra en els majors de 45 anys amb estudis secundaris d'ESO i EGB.

Variació en xifres absolutes de l'atur registrat segons sector a on estava treballant el desocupat. Febrer de 2016



Font: Observatori del Vallès Occidental, a partir de les dades del Departament d'Empresa i Ocupació. Veure la classificació d'activitats econòmiques a la pàg. 8

Respecte el mes anterior, tots els sectors redueixen el nombre d'aturats a excepció del col·lectiu *sense ocupació anterior* (203), el *comerç* (27) i l'*agricultura* (11). Encapçalen la reducció de l'atur els *serveis relacionats amb l'empresa* (-263), la *indústria* (-233) i la *construcció* (-113).

Interanualment, l'atur es redueix en tots els sectors, sobretot en els *serveis relacionats amb l'empresa* (-2.547), la *indústria* (-2.005) i la *construcció* (-1.746).

Les activitats econòmiques que més baixen el nombre de persones aturades registrades

Activitat	Saldo mensual	Variació mensual	% vers el total	Total desocupats
Activitats relacionades amb l'ocupació	-116	-2,21%	7,76%	5.129
Activitats especialitzades construcció	-69	-1,67%	6,13%	4.052
Indústries tèxtils	-45	-2,36%	2,82%	1.865
Construcció d'immobles	-44	-1,44%	4,57%	3.019
Adm. pública, Defensa i SS obligatòria	-39	-2,64%	2,17%	1.437
Activitats esportives i d'entreteniment	-32	-5,76%	0,79%	524
Serveis de menjar i begudes	-31	-0,77%	6,07%	4.012
Cautxú i plàstic	-27	-4,25%	0,92%	609
Transport terrestre i per canonades	-27	-2,30%	1,74%	1.147
Serveis a edificis i de jardineria	-26	-0,68%	5,77%	3.813
Total	-456	-2,4%	38,7%	25.607

Encapçalen el rànking de disminució de l'atur les *activitats relacionades amb l'ocupació* (-116), les *activitats especialitzades de construcció* (-69) i les *indústries tèxtils* (-45).

Les activitats econòmiques que més puguen el nombre de persones aturades registrades

Activitat	Saldo mensual	Variació mensual	% vers el total	Total desocupats
Sense ocupació anterior	203	4,51%	7,11%	4.702
Comerç detall, exc. vehicles motor	25	0,39%	9,79%	6.473
Activitats postals i de correus	19	9,18%	0,34%	226
Venda i reparació de vehicles motor	18	2,93%	0,96%	632
Agricultura, ramaderia i caça	7	1,41%	0,76%	502
Arts gràfiques i suports enregistrats	7	1,14%	0,94%	622
Activitats immobiliàries	6	1,47%	0,63%	414
Serveis socials sense allotjament	6	0,93%	0,98%	651
Silvicultura i explotació forestal	5	11,90%	0,07%	47
Reparació ordinadors i efectes personals	4	2,42%	0,26%	169
Total	300	3,6%	21,8%	14.438

L'increment més significatiu es dona entre el col·lectiu *sense ocupació anterior* (203). La resta d'activitats registren increments moderats, encapçalades pel *comerç al detall* (25) i les *activitats postals* (19).

○ Taxa d'atur registrat municipal:

Nou càlcul de la taxa d'atur registrat del Departament d'Empresa i Ocupació a partir de la darrera dada de població activa trimestral disponible, seguint la metodologia de la Xarxa d'Observatoris de Desenvolupament Local de la província de Barcelona. Podeu ampliar la informació sobre la nova metodologia de càlcul accedint al següent [enllaç](#):

CLASSIFICACIONS

○ Classificació pròpia de les activitats a 2 dígits de CCAE-2009 en 7 sectors econòmics

AGRICULTURA

- 1 Agricultura, ramaderia, caça i activitats relacionades
- 2 Silvicultura i explotació forestal
- 3 Pesca i aqüicultura

CONSTRUCCIÓ

- 41 Construcció d'immobles
- 42 Construcció d'obres d'enginyeria civil
- 43 Activitats especialitzades de la construcció

COMERÇ

- 45 Venda i reparació de vehicles de motor i motocicletes
- 46 Comerç a l'engròs i intermediaris del comerç
- 47 Comerç al detall, excepte el comerç de vehicles motor

SERVEIS AL CONSUMIDOR

- 55 Serveis d'allotjament
- 56 Serveis de menjar i begudes
- 58 Edició
- 59 Act. de cinematografia, de vídeo i de programes de televisió
- 60 Activitats d'emissió i programació de ràdio i televisió
- 90 Activitats de creació, artístiques i d'espectacles
- 91 Act. de biblioteques, arxius, museus i altres activitats culturals
- 92 Activitats relacionades amb els jocs d'atzar i les apostes
- 93 Activitats esportives, recreatives i d'entreteniment
- 94 Activitats associatives
- 95 Reparació d'ordinadors, d'efectes personals i efectes domèstics
- 96 Altres activitats de serveis personals
- 97 Activitats de les llars que donen ocupació a personal domèstic
- 98 Act. de les llars que produeixen béns i serveis per a ús propi

SERVEIS A LA CIUTADANIA

- 84 Administració pública, Defensa i Seguretat Social obligatòria
- 85 Educació
- 86 Activitats sanitàries
- 87 Activitats de serveis socials amb allotjament
- 88 Activitats de serveis socials sense allotjament

INDÚSTRIA

- 5 Extracció d'antracita, hulla i lignit
- 6 Extracció de petroli brut i de gas natural
- 7 Extracció de minerals metàl·lics
- 8 Extracció de minerals no metàl·lics ni energètics
- 9 Activitats de suport a les indústries extractives
- 10 Indústries de productes alimentaris
- 11 Fabricació de begudes
- 12 Indústries del tabac
- 13 Indústries tèxtils
- 14 Confecció de peces de vestir
- 15 Indústria del cuir i del calçat
- 16 Indústria de la fusta i del suro, excepte mobles; cistelleria i esparteria
- 17 Indústries del paper
- 18 Arts gràfiques i reproducció de suports enregistrats
- 19 Coqueries i refinació del petroli
- 20 Indústries químiques
- 21 Fabricació de productes farmacèutics
- 22 Fabricació de productes de cautxú i matèries plàstiques
- 23 Fabricació d'altres productes minerals no metàl·lics
- 24 Metal·lúrgia, fabr. de productes bàsics de ferro, acer i ferroaliatges
- 25 Fabricació de productes metàl·lics, excepte maquinària i equips
- 26 Fabricació de productes informàtics, electrònics i òptics
- 27 Fabricació de materials i equips elèctrics
- 28 Fabricació de maquinària i equips ncaa
- 29 Fabricació de vehicles de motor, remolcs i semiremolcs
- 30 Fabricació d'altres materials de transport
- 31 Fabricació de mobles
- 32 Indústries manufactureres diverses
- 33 Reparació i instal·lació de maquinària i equips

SERVEIS RELACIONATS AMB L'EMPRESA

- 35 Subministrament d'energia elèctrica, gas, vapor i aire condicionat
- 36 Captació, potabilització i distribució d'aigua
- 37 Recollida i tractament d'aigües residuals
- 38 Activitats de recollida, tractament i eliminació de residus;
- 39 Activitats de descontaminació i altres serveis de gestió de residus
- 49 Transport terrestre; transport per canonades
- 50 Transport marítim i per vies de navegació interiors
- 51 Transport aeri
- 52 Emmagatzematge i activitats afins al transport
- 53 Activitats postals i de correus
- 61 Telecomunicacions
- 62 Serveis de tecnologies de la informació
- 63 Serveis d'informació
- 64 Mediació financera, excepte assegurances i fons de pensions
- 65 Assegurances, reassegurances i fons de pensions
- 66 Activitats auxiliars de la mediació financera i d'assegurances
- 68 Activitats immobiliàries
- 69 Activitats jurídiques i de comptabilitat
- 70 Activitats de les seus centrals; activitats de consultoria de gestió empresa
- 71 Serveis tècnics d'arquitectura i enginyeria; assajos i anàlisis tècnics
- 72 Recerca i desenvolupament
- 73 Publicitat i estudis de mercat
- 74 Altres activitats professionals, científiques i tècniques
- 75 Activitats veterinàries
- 77 Activitats de lloguer
- 78 Activitats relacionades amb l'ocupació
- 79 Activitats de les agències de viatges, operadors turístics i altres serveis
- 80 Activitats de seguretat i investigació
- 81 Serveis a edificis i activitats de jardineria
- 82 Activitats administratives d'oficina i altres activitats auxiliars a les empreses

OBSERVATORI VALLÈS OCCIDENTAL

observatori@ccvoc.cat
twitter.com/VallesObserva

Amb el suport de:



Diputació
Barcelona



Generalitat
de Catalunya

